

Автономное учреждение дополнительного профессионального образования Ханты-Мансийского автономного округа – Югры «Институт развития образования»

Рекомендации по совершенствованию организации и методики преподавания географии в Ханты-Мансийском автономном округе-Югре на основе выявленных типичных затруднений и ошибок участников единого государственного экзамена по учебному предмету «География» за 2020-2021 учебный год.

г. Ханты-Мансийск, 2021

Составители:

Ветрова С.А., председатель РПК ЕГЭ, ведущий эксперт, учитель географии муниципального бюджетного общеобразовательного учреждения «Средняя общеобразовательная школа № 1 имени Созонова Юрия Георгиевича», Почетный работник образования РФ

Шишигина О.В, старший преподаватель кафедры общего и дополнительного образования АУ «Институт развития образования» г. Ханты-Мансийск

Дзюбина С.В., заведующий РЦОКО АУ «Институт развития образования», заслуженный работник образования Ханты-Мансийского автономного округа – Югры, г. Ханты-Мансийск

Под редакцией Дивеевой Г.В., кандидата педагогических наук, директора АУ «Институт развития образования», г. Ханты-Мансийск

Рекомендации могут быть использованы:

- руководителями муниципальных органов, осуществляющих управление в сфере образования автономного округа, для принятия управленческих решений по совершенствованию процесса обучения;

- профессорско-преподавательским составом автономного учреждения дополнительного профессионального образования Ханты-Мансийского автономного округа – Югры «Институт развития образования» при разработке и реализации дополнительных профессиональных программ повышения квалификации учителей и руководителей образовательных организаций;

- руководителями региональных и муниципальных методических объединений учителей-предметников, учителям предметникам по географии при планировании рабочих программ, в том числе для обмена опытом работы и распространения успешного опыта обучения школьников географии, в том числе успешного опыта подготовки выпускников к государственной итоговой аттестации по образовательным программам среднего общего образования;

При проведении анализа результатов государственной итоговой аттестации по образовательным программам среднего общего образования были использованы данные из региональной информационной системы обеспечения проведения государственной итоговой аттестации по программам среднего общего образования.

1. Введение

География – учебный предмет мировоззренческого характера, формирующий у обучающихся комплексное, системное представление о своей стране и о Земле в целом. Это единственный учебный предмет, способный успешно выполнить задачу интеграции содержания образования в области естественных и общественных наук, обеспечивая значительный вклад в повышение общекультурного уровня обучающихся. Географическая информация является необходимой базой для выявления и решения проблем, возникающих в процессе взаимодействия человечества с окружающей средой, включая экологические, социальные, экономические. Географические знания играют ключевую роль в формировании российской идентичности. Именно географические факторы – географическое положение и размеры территории, следствием которых является природное, культурное, этническое и историческое разнообразие, – во многом определили развитие Российского государства.

С 2019 года в ХМАО-Югре внедряется Концепция развития географического образования в Российской Федерации, утвержденная в декабре 2018 года (далее- Концепция). Концепция представляет собой систему взглядов на базовые приоритеты и принципы, цели, задачи и основные направления развития географического образования и просвещения в Российской Федерации, а также определяет механизмы ее реализации.

Цель Концепции – устранение существующих недостатков в системе географического образования и просвещения, обеспечение её соответствия современным потребностям государства и общества. География в России должна снова стать привлекательной областью знания и деятельности, получение географических знаний – осознанным и внутренне мотивированным процессом.

Механизмами реализации Концепции в ХМАО-Югре можно считать:

- обеспечение в рамках освоения образовательных программ начального общего, основного общего и среднего общего образования непрерывность географического образования посредством преемственности содержания курсов «Окружающий мир» и «География», «География России» и «Экономическая и социальная география мира»;
- разработка и внедрение многими педагогами модуля «География родного края» для 8-9 классов в рамках изучения курса «География России»
- проведение Всероссийской проверочной работы (ВПР) по географии во всех классах;
- участие в национальных исследованиях качества образования (НИКО) в 7-8 классах;
- развитие олимпиадного движения школьников, ежегодное участие команды школьников ХМАО-Югры в заключительном этапе Всероссийской олимпиады школьников по географии
- участие в массовых просветительских мероприятиях (Всероссийский географический диктант, Всероссийский этнографический диктант и др.)

В примерной образовательной программе основного общего образования предусмотрены часы на изучение географии родного края. Многие педагоги округа интегрируют в курсе географии России темы физической и экономической географии ХМАО-Югры. Географическое краеведение дает возможность изучения программного материала на основе принципов «от близкого к далекому», «от известного к неизвестному». География родного края направлена на формирование у учащихся конкретных представлений о географических объектах и процессах, придает преподаванию географии высокую наглядность и конкретность. Учащиеся своими глазами видят то, о чем им говорилось на уроках.

Отсутствие современного УМК по географии «География Ханты-Мансийского автономного округа-Югры» значительно уменьшает уровень компетентности обучающихся в сфере географии не только родного края, но и мира в целом.

Чтобы подготовить ученика грамотного, уверенного в своих собственных силах, вполне конкурентоспособного, владеющего системой ключевых компетенций, готового успешно использовать полученные знания в практической ситуации, необходим конструктивистский и деятельности подходы к обучению учащихся. Планируя урок, следует больше времени уделять практической и самостоятельной работе обучающихся. При подготовке домашних заданий ориентировать учеников на представление яркой образной информации в различных формах: схемах, таблицах, интеллектуальных картах, презентациях, видеороликах и т.д.

Педагогам особое внимание необходимо уделять информированию учащихся об изменениях структуры КИМ, научить работать с демоверсиями КИМ, а при проведении тренировочных занятий, объяснять обучающимся необходимость внимательного и неукоснительного выполнения инструкций, использующихся в КИМ ГИА к четкому, разборчивому письму при заполнении бланков ответов ГИА.

2. Краткая характеристика КИМ ЕГЭ по учебному предмету «География».

Контрольные измерительные материалы (КИМ) позволяют установить уровень освоения обучающимися Федерального компонента государственного образовательного стандарта среднего (полного) общего образования. Результаты единого государственного экзамена по географии признаются общеобразовательными организациями, в которых реализуются образовательные программы среднего общего образования, как результаты государственной итоговой аттестации, а образовательными организациями высшего профессионального образования – как результаты вступительных испытаний по географии.

Содержание и структура контрольных измерительных материалов по географии определяются необходимостью достижения цели единого государственного экзамена: объективной оценки качества подготовки лиц, освоивших образовательные программы среднего (полного) общего образования, для их дифференциации по уровню подготовки и конкурсного отбора в учреждения среднего и высшего профессионального образования.

Содержание КИМ ЕГЭ по географии определяется требованиями к уровню подготовки выпускников, зафиксированными в Федеральном компоненте государственных стандартов основного общего и среднего (полного) общего образования по географии. Отбор содержания, подлежащего проверке в экзаменационной работе ЕГЭ 2021 г., осуществляется в соответствии с разделом «Обязательный минимум содержания основных образовательных программ» Федерального компонента государственных стандартов основного общего и среднего (полного) общего образования по географии. В этом документе выделены основные разделы школьного курса географии, которые взяты за основу выделения блоков содержания, подлежащего проверке на ЕГЭ.

- Источники географической информации
- Природа Земли и человек
- Население мира
- Мировое хозяйство

- Природопользование и геоэкология
- Регионы и страны мира
- География России

В работе проверяется как знание географических явлений и процессов в геосферах и географических особенностей природы населения и хозяйства отдельных территорий, так и умение анализировать географическую информацию, представленную в различных формах, способность применять полученные в школе географические знания для объяснения различных событий и явлений в повседневной жизни.

Количество заданий, проверяющих знание отдельных разделов школьного курса географии, определяется с учетом значимости отдельных элементов содержания и необходимости полного охвата требований к уровню подготовки выпускников.

В экзаменационной работе используются задания разных типов, формы которых обеспечивают их адекватность проверяемым умениям.

Каждый вариант экзаменационной работы состоит из двух частей и включает в себя 34 задания, различающихся формой и уровнем сложности.

Часть 1 содержит 27 заданий с кратким ответом (18 заданий базового уровня сложности, 8 заданий повышенного уровня сложности и 1 задание высокого уровня сложности).

В экзаменационной работе представлены следующие разновидности заданий с кратким ответом:

- 1) задания, требующие записать ответ в виде числа;
- 2) задания, требующие записать ответ в виде слова;
- 3) задания на установление соответствия географических объектов и их характеристик;
- 4) задания, требующие вписать в текст на местах пропусков ответы из предложенного списка;
- 5) задания с выбором нескольких правильных ответов из предложенного списка;
- 6) задания на установление правильной последовательности элементов.

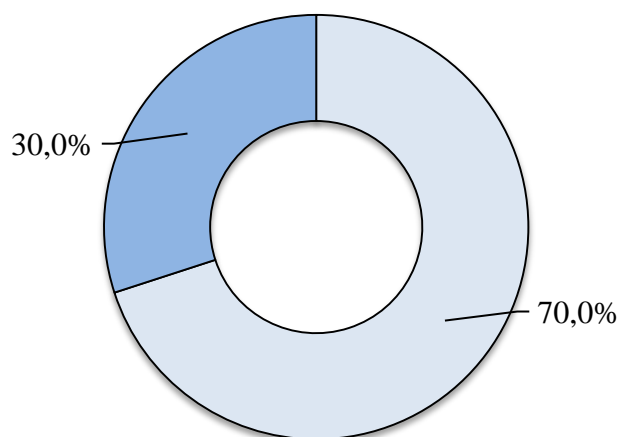
Ответами к заданиям части 1 являются число, последовательность цифр или слово (словосочетание).

Часть 2 содержит 7 заданий с развернутым ответом, в первом из которых ответом должен быть рисунок, а в остальных требуется записать полный и обоснованный ответ на поставленный вопрос (2 задания повышенного уровня сложности и 5 заданий высокого уровня сложности).

Диаграмма №1 отражает соотношение заданий с кратким и с развернутым ответом. Важно, что 30% первичных баллов дают задания с развернутым ответом.

Распределение заданий КИМ по содержанию, видам умений и способам действий.

Диаграмма №1. Распределение баллов по типам заданий



□ Баллы за задания с кратким ответом. Часть 1.

■ Баллы за задания с развернутым ответом. Часть 2.

На основе демоверсии и использованных в Ханты-Мансийском автономном округе - Югре вариантов КИМ приведём содержательные особенности экзаменационной работы по географии ЕГЭ-2021.

Экзаменационная работа предусматривает проверку уровня подготовки обучающихся в соответствии с предъявленными к нему требованиями.

Соотношение содержательных блоков и проверяемых умений, доле первичных баллов представлено в таблице 1 и на диаграмме №2.

Распределение заданий экзаменационной работы по содержательным разделам курса географии.

Таблица 1.

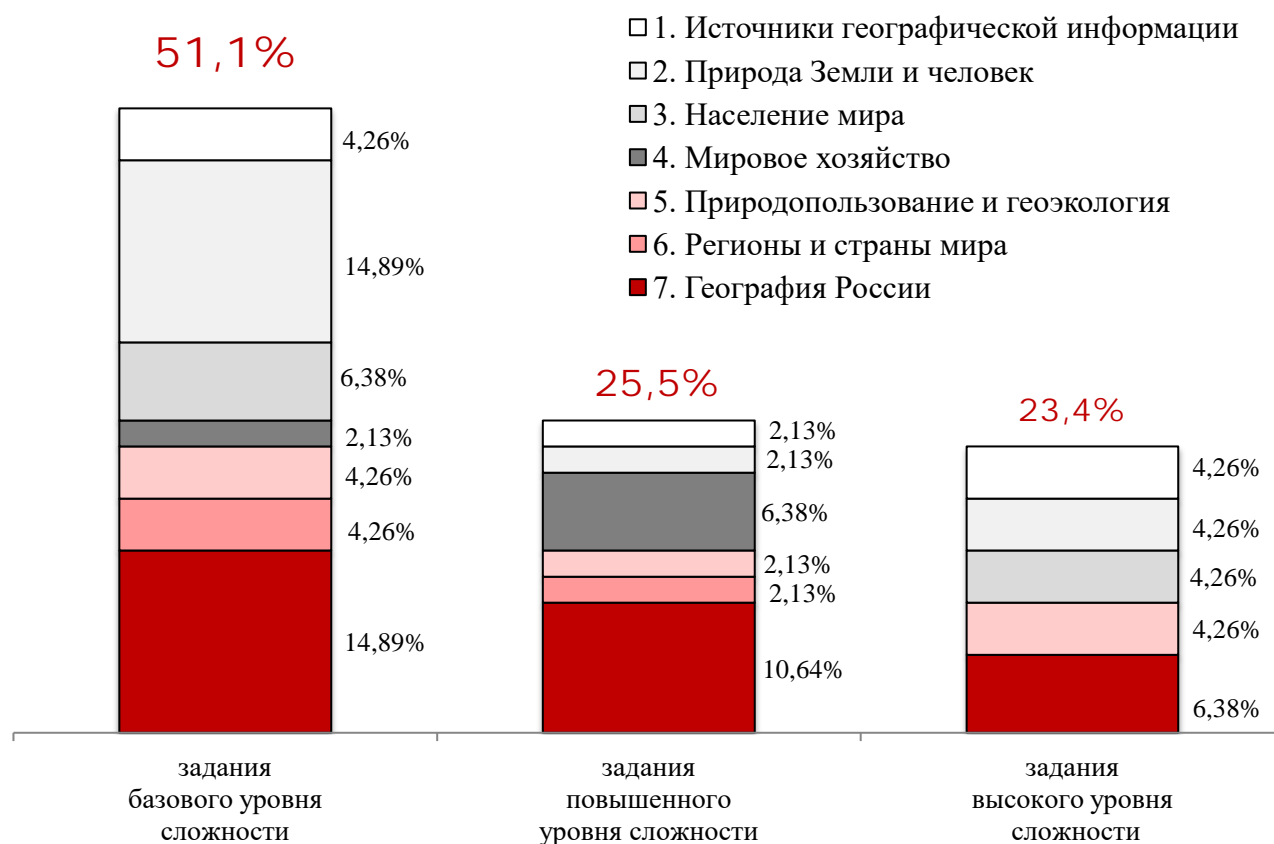
Проверяемые элементы	№ задания в КИМах	Доля первичных баллов
1. Источники географической информации	1, 26, 27, 28	10,6%
2. Природа Земли и человек	2, 4, 5, 6, 7, 17, 23, 32	21,3%
3. Население мира	8, 15, 29	10,6%
4. Мировое хозяйство	10,19, 31	8,5%
5. Природопользование и геоэкология	3, 22,30	10,6%
6. Регионы и страны мира	11, 24	6,4%
7. География России	9, 12, 13, 14, 16, 18, 20, 21, 25, 33, 34	31,9%

Диаграмма №2. Распределение баллов по группам проверяемых содержательных разделов



Диаграмма №2 отражает соотношение первичных баллов работы за задания соответствующих содержательных блоков. Видно, что **более трети баллов экзаменуемые могут набрать, продемонстрировав знания и умения по Географии России и более 20% - о природе Земли и человеке.**

Диаграмма №3 Распределение баллов по группам заданий, проверяющих основные содержательные блоки курса географии в зависимости от уровня сложности



Но в вышеуказанных содержательных разделах проверяются заданиями разного уровня сложности, соотношение которых по разделам заметно различается. Так, блок «География России» проверяется преимущественно заданиями повышенного и высокого уровней сложности, а блок «Природа Земли и человек – базового уровня».

Распределение заданий экзаменационной работы по видам проверяемых умений и способам действий показано в таблице 3.

Распределение заданий по видам проверяемых умений и способам действий. Таблица №3.

Основные умения и способы действий	Количество заданий		
	Вся работа	Часть 1	Часть 2
1. Требования «Знать/понимать».	14/20	13/18	1/2
2. Требования «Уметь».	17/23	12/13	5/10
3. Требования «Использовать приобретенные знания и умения в практической деятельности и повседневной жизни».	3/4	2/2	1/2
Итого:	34/47	27/33	7/14

Распределение заданий КИМ по уровню сложности.

Как видно из диаграммы №3 задания базового уровня сложности составляют 51,1% всей работы, задания повышенного уровня – 25,5% и задания высокого уровня – 23,4%. Задания в экзаменационной работе располагаются по возрастающей степени трудности.

Задания базового уровня проверяют овладение экзаменуемыми наиболее значимым содержанием в объеме и на уровне, обеспечивающем способность ориентироваться в потоке поступающей информации (знание основных фактов; понимание смысла основных категорий и

понятий, причинно-следственных связей между географическими объектами и явлениями). Для выполнения заданий повышенного уровня требуется овладение содержанием, необходимым для обеспечения успешности дальнейшей профессионализации в области географии. Задания высокого уровня подразумевают овладение содержанием на уровне, обеспечивающем способность творческого применения знаний и умений. При их выполнении требуется продемонстрировать способность использовать знания из различных областей школьного курса географии для решения географических задач в новых для учащихся ситуациях.

Разберем и рассмотрим систему оценивания выполнения отдельных заданий и экзаменационной работы в целом.

Задания части 1 проверяются автоматически (ответы сравниваются с эталонами). Ответы на задания части 2 проверяются экспертами региональной предметной комиссии автономного округа в соответствии со специально разработанным перечнем критериев Федерального государственного бюджетного научного учреждения «Федеральный институт педагогических измерений».

В зависимости от типа и сложности задания его выполнение оценивается разным количеством баллов. Выполнение заданий 1, 2, 5–10, 12, 13, 16, 17, 19–27 оценивается 1 баллом; за выполнение заданий 3, 4, 11, 14, 15, 18 в зависимости от полноты и правильности ответа присваивается до 2 баллов. За выполнение заданий части 2 в зависимости от полноты и правильности ответа присваивается до 2 баллов.

Общий максимальный первичный балл за выполнение всей экзаменационной работы – 47.

3. Анализ выполнения заданий КИМ.

3.1. Статистический анализ выполнения заданий КИМ

Для анализа основных статистических характеристик заданий используется обобщенный план варианта КИМ по учебному предмету «География», с указанием средних по региону процентов (%) выполнения заданий каждой линии обучающимися Ханты-Мансийского автономного округа – Югры (таблица 3).

Таблица 3

Номер задания в КИМ	Проверяемые элементы содержания/умения ¹	Уровень сложности задания ²	Процент выполнения задания в Ханты-Мансийском автономном округе - Югре ³⁴				
			средний	в группе не преодолевших миним. балл	от минимального порога до 60 т.б.	в группе 61-80 т.б.	в группе 81-100 т.б.
1	Географические модели. Географическая карта, план местности.	Б	74,4%	7,7%	64,9%	88,7%	97,0%
2	Атмосфера. Гидросфера.	Б	75,8%	38,5%	62,7%	90,7%	100%
3	Природные ресурсы. Рациональное и нерациональное природопользование	Б	60,5%	30,8%	51,1%	67,5%	89,4%
4	Литосфера. Гидросфера. Атмосфера. Географическая оболочка Земли. Широтная зональность и высотная поясность	Б	49,5%	7,7%	39,2%	56,7%	86,4%
5	Особенности природы материков и океанов. Особенности распространения крупных форм рельефа материков и России. Типы климата, факторы их формирования, климатические пояса России	Б	63,5%	7,7%	44,0%	85,6%	100%
6	Земля как планета. Форма, размеры, движение Земли	Б	73,6%	7,7%	62,7%	89,7%	97,0%
7	Литосфера. Рельеф земной поверхности. Мировой океан и его части. Воды суши. Особенности природы материков и океанов	Б	71,5%	23,1%	61,2%	83,5%	97,0%
8	Географические особенности воспроизводства населения мира. Половозрастной состав. Уровень и качество жизни населения	Б	80,5%	23,1%	69,4%	96,9%	100%
9	Географические особенности размещения населения. Неравномерность размещения населения земного	Б	63,5%	7,7%	44,8%	84,5%	100%

¹ Формулировки проверяемых умений уточнены на основе расшифровки кодов кодификатора и использованных в регионе КИМов

² Б-базовый, П-повышенный, В-высокий

³ Для политонических заданий (максимальный первичный балл за выполнение которых превышает 1 балл), средний процент выполнения задания вычисляется по формуле $p = \frac{N}{n \cdot m} \cdot 100\%$, где N – сумма первичных баллов, полученных всеми участниками группы за выполнение задания, n – количество участников в группе, m – максимальный первичный балл, который можно получить за выполнение задания.

⁴ Ячейки имеют цветную заливку, отражающую успешность выполнения задания – зелёный цвет для самых высоких показателей, красный – самых низких с градацией цвета между ними.

	шара. Размещение населения России. Основная полоса расселения						
10	Структура занятости населения. Отраслевая структура хозяйства	Б	74,0%	30,8%	61,9%	87,6%	100%
11	Особенности природно-ресурсного потенциала, населения, хозяйства, культуры крупных стран мира	Б	54,0%	38,5%	36,9%	65,5%	95,5%
12	Городское и сельское население. Города	Б	76,5%	38,5%	67,9%	86,6%	97,0%
13	География отраслей промышленности России. География сельского хозяйства. География важнейших видов транспорта.	П	61,0%	0,0%	41,8%	82,5%	100%
14	Природно-хозяйственное районирование России. Регионы России	Б	70,8%	30,8%	62,3%	79,4%	95,5%
15	Определение географических объектов и явлений по их существенным признакам	Б	80,5%	30,8%	70,9%	94,8%	97,0%
16	Мировое хозяйство. Хозяйство России. Регионы России	Б	80,9%	23,1%	69,4%	97,9%	100%
17	Погода и климат. Распределение тепла и влаги на Земле	Б	83,0%	38,5%	76,9%	91,8%	100%
18	Административно-территориальное устройство России. Столицы и крупные города	Б	73,3%	34,6%	59,7%	88,1%	100%
19	Ведущие страны – экспортеры основных видов промышленной продукции. Ведущие страны экспортеры основных видов сельскохозяйственной продукции. Основные международные магистрали и транспортные узлы	П	50,5%	23,1%	35,1%	60,8%	93,9%
20	Часовые зоны	П	82,7%	15,4%	75,4%	95,9%	100%
21	Направление и типы миграции населения России. Городское и сельское население	П	75,1%	0,0%	64,9%	90,7%	100%
22	Природные ресурсы	П	81,9%	46,2%	73,1%	92,8%	100%
23	Этапы геологической истории земной коры. Геологическая хронология	П	73,6%	15,4%	61,2%	90,7%	97,0%
24	Особенности природно-ресурсного потенциала, населения, хозяйства, культуры крупных стран мира	П	34,3%	7,7%	23,1%	39,2%	75,8%
25	Природно-хозяйственное районирование России. Регионы России	В	46,9%	0,0%	26,9%	67,0%	87,9%
26	Географические модели. Географическая карта, план местности	Б	81,9%	15,4%	75,4%	93,8%	100%
27	Географические модели. Географическая карта, план местности	П	66,4%	0,0%	52,2%	83,5%	100%
28	Географические модели. Географическая карта, план местности	В	52,7%	0,0%	32,8%	73,2%	93,9%
29	Литосфера. Гидросфера. Атмосфера. Биосфера. Природа России. Динамика численности населения Земли. Половозрастной состав населения. Факторы размещения производства. География отраслей промышленности, важнейших видов транспорта сельского хозяйства. Рациональное и нерациональное природопользование. Особенности воздействия на окружающую среду различных сфер и отраслей хозяйства.	В	40,4%	7,7%	16,8%	59,3%	93,9%
30	Литосфера. Гидросфера. Атмосфера. Биосфера. Природа России. Динамика численности населения Земли.	В	37,0%	0,0%	19,4%	49,0%	87,9%

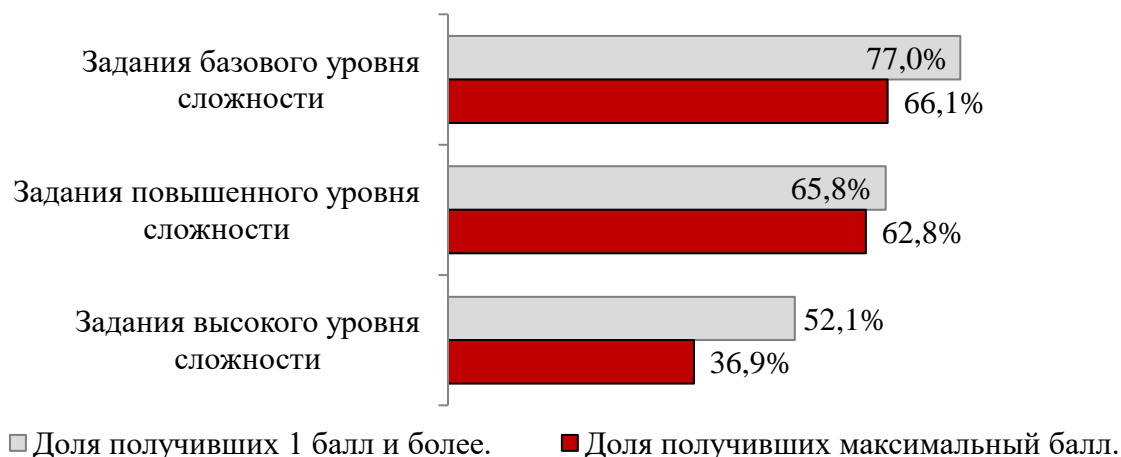
	Половозрастной состав населения. Факторы размещения производства. География отраслей промышленности, важнейших видов транспорта сельского хозяйства. Рациональное и нерациональное природопользование. Особенности воздействия на окружающую среду различных сфер и отраслей хозяйства.						
31	География основных отраслей производственной и непроизводственной сфер	П	53,8%	0,0%	26,1%	85,1%	95,5%
32	Земля как планета, современный облик планеты Земля. Форма, размеры, движение Земли	В	28,2%	0,0%	5,2%	43,3%	87,9%
33	Численность, естественное движение населения России	П	63,4%	0,0%	45,1%	86,1%	95,5%
34	Направление и типы миграции	В	61,9%	0,0%	39,9%	89,2%	95,5%

3.2. Содержательный анализ выполнения заданий КИМ ЕГЭ по учебному предмету «География»

Для содержательного анализа использовался один вариант КИМ, из числа выполнявшихся обучающимися Ханты- Мансийского автономного округа - Югры.

Рассмотрим успешность выполнения групп заданий разных типов и уровня сложности. На диаграмме № 4 представлены результаты участников ЕГЭ по группам проверяемых элементов разного уровня сложности. Анализ решаемости групп заданий, отличающихся уровнем сложности, показывает ожидаемую ситуацию, когда базовые задания КИМа решаются лучше заданий повышенного уровня работы, а задания высокого уровня показывают более низкие показатели решаемости.

Диаграмма №4. Сравнение результатов участников ЕГЭ по группам проверяемых элементов разного уровня сложности.



С заданиями базового уровня сложности полностью справились 66,1% (в 2020 году - 66,7%, в 2019 году - 64,2%), с заданиями повышенного уровня сложности полностью справились 62,8% (в 2020 году - 64,4%, в 2019 году - 63,8%). С заданиями высокого уровня сложности справились 36,9% против 40,1% в 2020 году и 34,3% в 2019 году. Таким образом, высокий уровень сложности по географии посилен для значительного числа обучающихся.

На диаграмме № 5 представлена динамика результатов, обучающихся округа по группам проверяемых элементов разного уровня сложности. При построении данной диаграммы использовались значения доли выполнивших задания полностью. Решаемость заданий базового и повышенного уровней сложности находится почти на одном уровне все эти годы и мало отличается между собой. Успешность выполнения заданий высокого уровня сложности также без больших перепадов достигает высоких значений – с этой группой заданий полностью справляется около 40% участников.

Рассмотрим успешность выполнения групп заданий, отличающихся по содержанию, видам умений и способам действий

Ввиду того, что фрейм экзаменационной работы подразумевает различное число заданий по содержательным блокам и проверяемым умениям в разных вариантах, анализ крупных проверяемых блоков выстроен на структуре, которая инвариантна и едина для всех вариантов КИМ. При этом задания первой части работы разделены по содержательным блокам, а второй – проверяемым умениям.

Результаты по содержательным блокам представлены на диаграмме №6, расшифровка входящих в анализируемый блок заданий работы – в таблице №1 (см. Распределение заданий КИМ по содержанию, видам умений и способам действий).

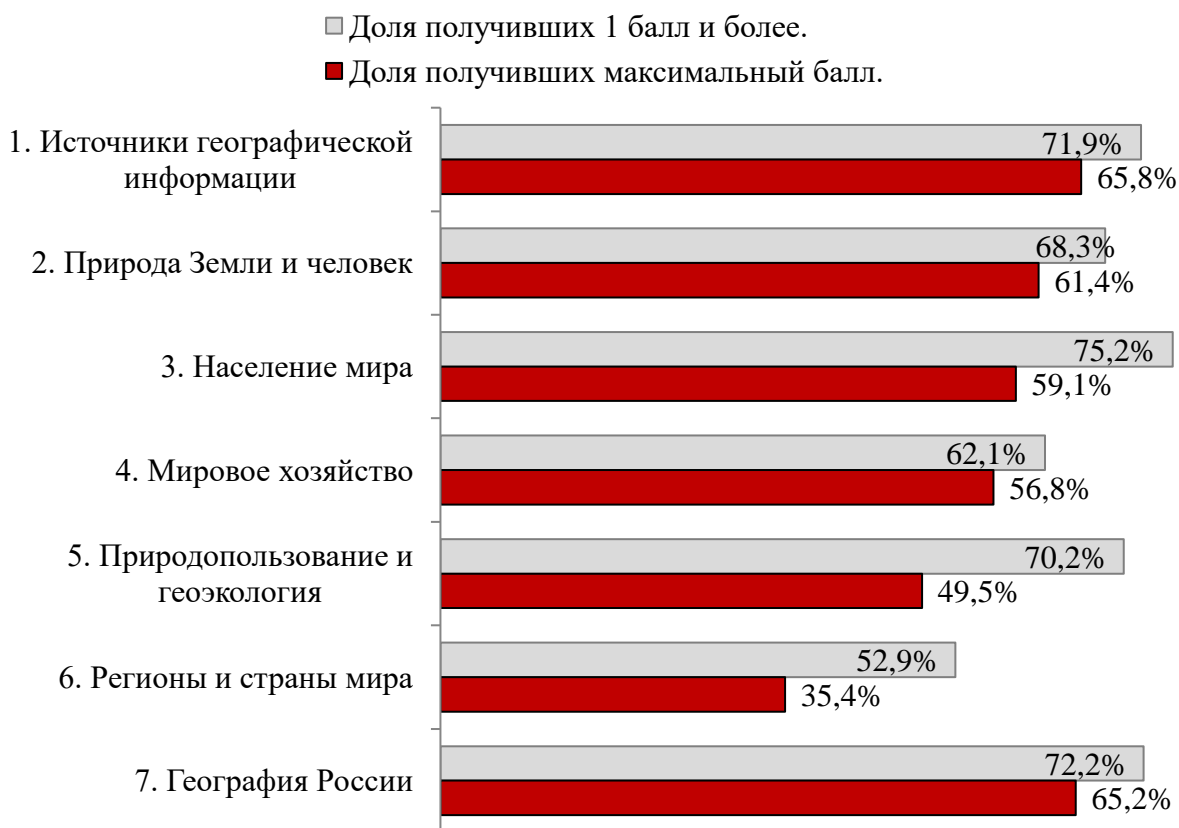
Из анализа представленных сведений на диаграмме №6, мы видим то, что самая высокая решаемость наблюдается по блокам «География России», «Источники географической информации», «Население мира» и по «Природа Земли и человек».

По сравнению с 2020 годом успешность выполнения заданий оказалась заметно выше по блоку «География России», и наиболее заметный спад произошёл по разделам «Природопользование и геоэкология», «Население мира», «Регионы и страны мира».

Диаграмма №5. Динамика результатов по группам проверяемых элементов разного уровня сложности за шесть лет.



Диаграмма №6 Сравнение результатов по основным группам проверяемых знаний, умений и навыков.



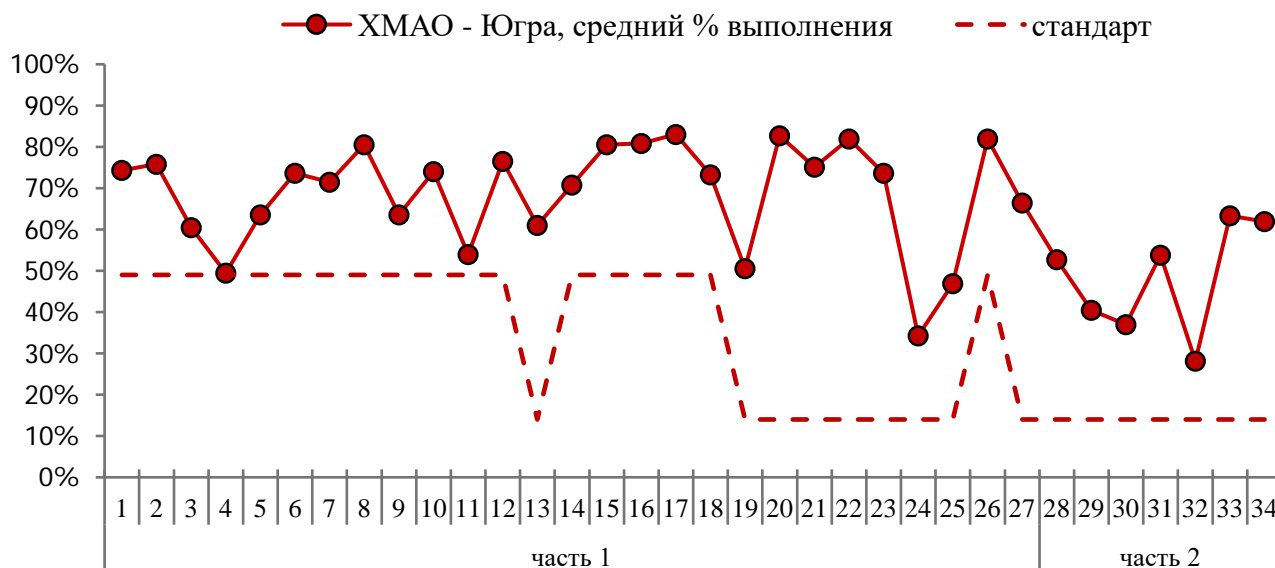
Рассмотрим результаты освоения отдельных дидактических единиц – позадачная решаемость КИМов ЕГЭ-2021 по учебному предмету «География».

Успешность решения каждого задания контрольно-измерительных материалов позволяет сделать вывод о степени сформированности каждого из проверяемых требований, проверяемых данным заданием. Для выявления заданий, вызвавших наибольшие трудности в целом по округу и по группам участников с разным уровнем подготовки (группа участников ЕГЭ с минимальным уровнем подготовки, не преодолевшие минимального балла; группа участников ЕГЭ, получивших балл от минимального до 60 тестовых баллов; участников ЕГЭ, получивших балл в интервале от 61 до 80; участников ЕГЭ, получивших балл в интервале от 81 до 100) ниже приведены диаграммы средней решаемости заданий, и в зависимости от уровня сложности, динамики решаемости сформирован перечень сложных заданий для участников ЕГЭ автономного округа для последующего их разбора.

При анализе результатов выполнения заданий по каждой группе участников ЕГЭ учитывалось, что элементы содержания считаются освоенными, а умения – сформированными, если процент выполнения задания, проверяющего данный элемент проверяющего данный элемент лежит выше нижних границ процентов выполнения заданий различных уровней сложности (50% для базового и 15% для повышенного и высокого уровней). На диаграмме этот порог выведен красной линией с подписью «стандарт».

На диаграмме №7 показана позадачная решаемость⁵ заданий ЕГЭ-2021.

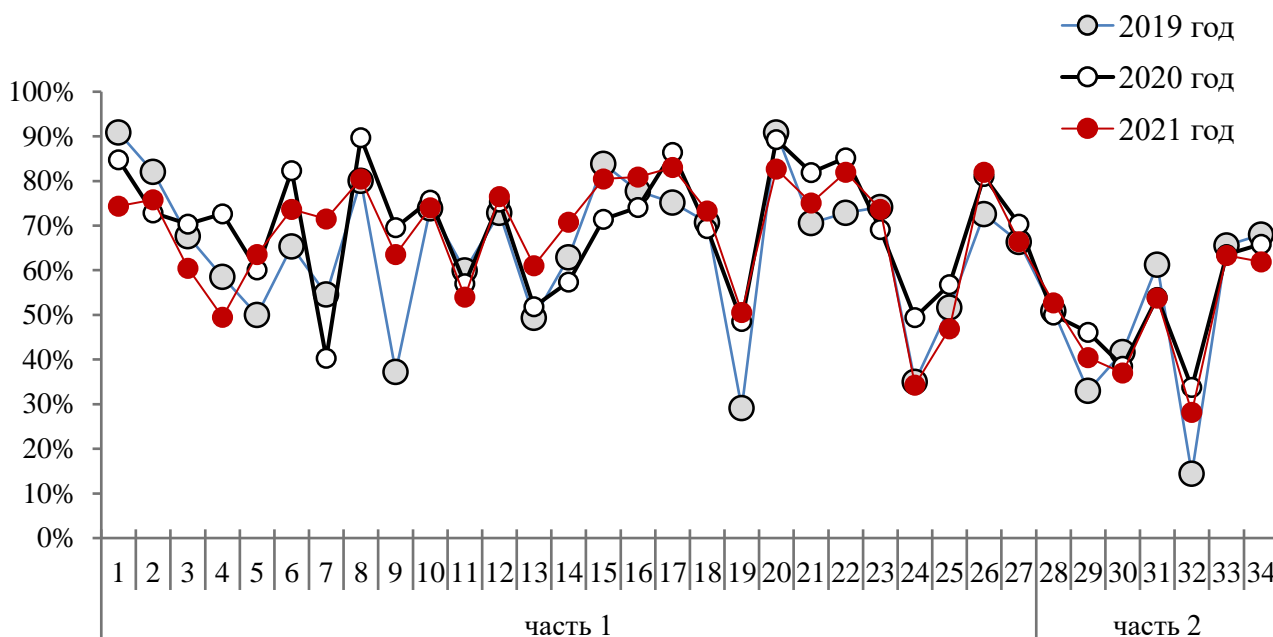
Диаграмма №7. Решаемость заданий КИМов ЕГЭ-2021 по географии участниками ЕГЭ Ханты-Мансийского автономного округа - Югры



На диаграмме №8 рассмотрим среднюю решаемость заданий КИМов всеми участниками ЕГЭ Ханты-Мансийского автономного округа – Югры. Проведен в сравнении среднюю решаемость заданий КИМов всеми участниками ЕГЭ Ханты-Мансийского автономного округа – Югры 2021 года, с данными за два предыдущих года 2019, 2020гг.

⁵ Средний процент выполнения задания вычисляется по формуле $p = \frac{N}{n \cdot m} * 100\%$, где N – сумма первичных баллов, полученных всеми участниками группы за выполнение задания, n – количество участников в группе, m – максимальный первичный балл, который можно получить за выполнение задания

Диаграмма №8. Динамика решаемости заданий КИМов ЕГЭ по географии участниками ЕГЭ Ханты-Мансийского автономного округа - Югры за три года



Важно отметить, что профили решаемости мало отличаются друг от друга по годам в следующем перечне заданий: 2, 11, 12, 16, 18, 20, 23, 25 - 28, 30, 33, 34. Наиболее заметное отличие профиля решаемости 2021 года заключается в более высоких баллах по заданиям №5 (Особенности природы материков и океанов).

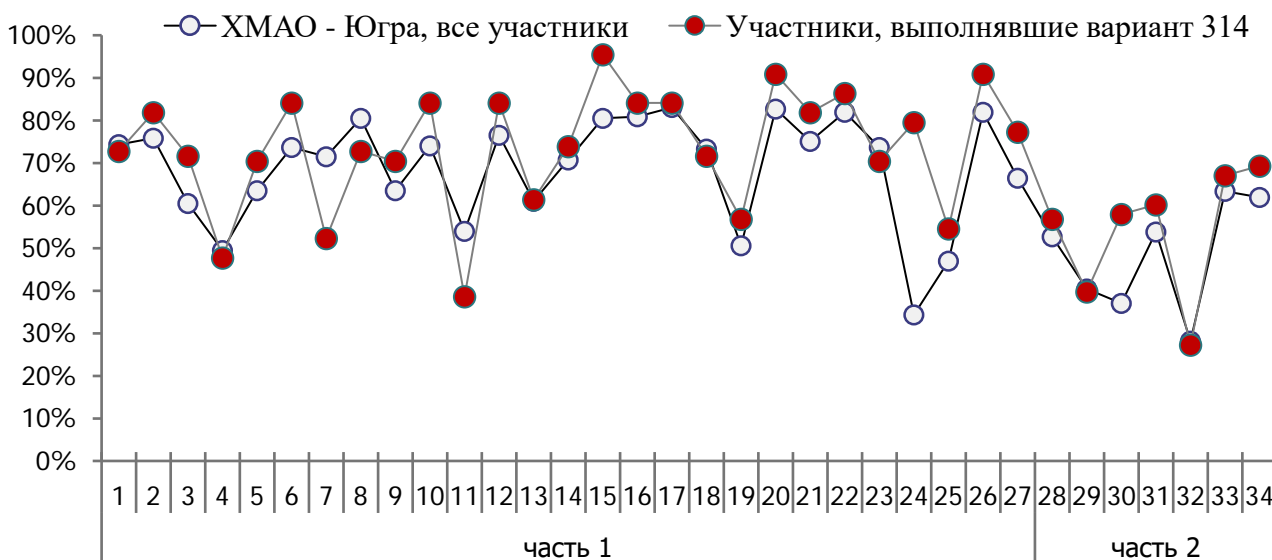
Особенности распространения крупных форм рельефа материков и России. Типы климата, факторы их формирования, климатические пояса России), №7 (Литосфера. Рельеф земной поверхности. Мировой океан и его части. Воды суши.

Особенности природы материков и океанов), №13 (География отраслей промышленности России. География сельского хозяйства. География важнейших видов транспорта.), №14 (Природно-хозяйственное районирование России. Регионы России), а в заданиях №1 (Географические модели. Географическая карта, план местности.), №3 (Природные ресурсы. Рациональное и нерациональное природопользование), №4 (Литосфера. Гидросфера. Атмосфера. Географическая оболочка Земли. Широтная зональность и высотная поясность), №30 (Литосфера. Гидросфера. Атмосфера. Биосфера. Природа России. Динамика численности населения Земли. Половозрастной состав населения. Факторы размещения производства. География отраслей промышленности, важнейших видов транспорта сельского хозяйства. Рациональное и нерациональное природопользование.

Особенности воздействия на окружающую среду различных сфер и отраслей хозяйства.), №34 (Направление и типы миграции) наоборот результаты значительно ниже, чем в предыдущие годы. Остальные позиции работы различаются незначительно.

Диаграмма №9 показывает, чем отличается успешность выполнения заданий конкретного варианта, предоставленного для методического анализа от общей решаемости. Это необходимо для разбора конкретных заданий, который приведём ниже.

Диаграмма №9. Сравнение решаемости заданий КИМов ЕГЭ-2021 по географии всех участников ЕГЭ и участников ЕГЭ, выполнявших вариант, предоставленный для методического анализа



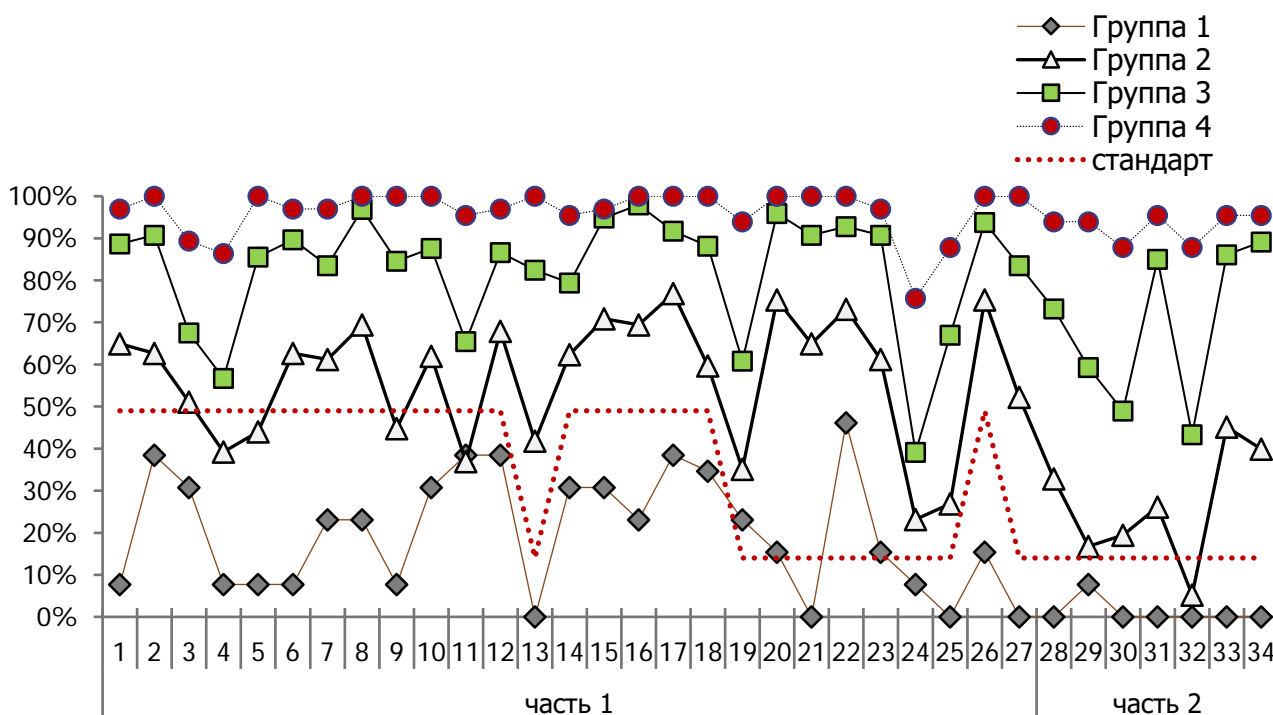
Данные представленные на диаграмме №10 позволяет сравнить среднюю решаемость четырёх групп участников ЕГЭ с разным уровнем подготовки:

- Группа 1 – участники ЕГЭ с минимальным уровнем подготовки, не преодолевшие минимального балла и набравшие тестовые баллы в интервале 0–36;
- Группа 2 – участники ЕГЭ с базовой подготовкой и набравшие тестовые баллы в интервале 37–60;
- Группа 3 – участники ЕГЭ с повышенным уровнем подготовки, набравшие и набравшие тестовые баллы в интервале 61–80;
- Группа 4 – участники ЕГЭ с высоким уровнем подготовки, набравшие и набравшие тестовые баллы в интервале 81–100.

При анализе результатов выполнения заданий по каждой группе участников ЕГЭ учитывалось, что элементы содержания считаются освоенными, а умения – сформированными, если процент выполнения задания, проверяющего данный элемент, равен или выше 65%. На диаграмме № 10 этот порог выведен красной линией с подписью «стандарт».

Сравнение решаемости групп учащихся ЕГЭ с разным уровнем подготовки между собой и с выбранной нормой позволяет также выявить задания, оказавшиеся сложными для каждой группы участников ЕГЭ автономного округа.

Диаграмма №10. Сравнение решаемости заданий КИМов ЕГЭ-2021 по группами участников ЕГЭ с разным уровнем подготовки



3.3. Выводы об итогах анализа выполнения заданий, групп заданий:

Для категории всех участников ЕГЭ Ханты-Мансийского автономного округа составлен перечень элементов содержания/ умений и видов деятельности, усвоение которых всеми школьниками округа в целом можно считать достаточным. В данный перечень включены задания базового уровня с процентом выполнения выше 50% и задания повышенного и высокого уровней с процентом выполнения выше 15%.

Так в перечень элементов содержания / умений и видов деятельности, усвоение которых всеми обучающимися округа можно считать достаточным из заданий базового уровня входят:

- ✓ Географические модели. Географическая карта, план местности (задание 1).
- ✓ Атмосфера. Гидросфера (задание 2).
- ✓ Природные ресурсы. Рациональное и нерациональное природопользование (задание 3).
- ✓ Литосфера. Гидросфера. Атмосфера. Географическая оболочка Земли. Широтная зональность и высотная поясность (задание 4).
- ✓ Особенности природы материков и океанов. Особенности распространения крупных форм рельефа материков и России. Типы климата, факторы их формирования, климатические пояса России (задание 5).
- ✓ Земля как планета. Форма, размеры, движение Земли (задание 6).
- ✓ Литосфера. Рельеф земной поверхности. Мировой океан и его части. Воды суши. Особенности природы материков и океанов (задание 7).
- ✓ Географические особенности воспроизводства населения мира. Половозрастной состав. Уровень и качество жизни населения (задание 8)
- ✓ Географические особенности размещения населения. Неравномерность размещения населения земного шара. Размещение населения России. Основная полоса расселения (задание 9)
- ✓ Структура занятости населения. Отраслевая структура хозяйства (задание 10).

- ✓ Особенности природно-ресурсного потенциала, населения, хозяйства, культуры крупных стран мира (задание 11).
- ✓ Городское и сельское население. Города (задание 12).
- ✓ Природно-хозяйственное районирование России. Регионы России (задание 14).
- ✓ Определение географических объектов и явлений по их существенным признакам (задание 15).
- ✓ Мировое хозяйство. Хозяйство России. Регионы России (задание 16).
- ✓ Погода и климат. Распределение тепла и влаги на Земле (задание 17).
- ✓ Административно-территориальное устройство России. Столицы и крупные города (задание 18).
- ✓ Географические модели. Географическая карта, план местности (задание 26).

Из заданий повышенного и высокого уровня:

- ✓ География отраслей промышленности России. География сельского хозяйства. География важнейших видов транспорта (задание 13).
- ✓ Ведущие страны – экспортеры основных видов промышленной продукции. Ведущие страны экспортеры основных видов сельскохозяйственной продукции. Основные международные магистрали и транспортные узлы (задание 19).
- ✓ Часовые зоны (задание 20).
- ✓ Направление и типы миграции населения России. Городское и сельское население (задание 21).
- ✓ Природные ресурсы (задание 22).
- ✓ Этапы геологической истории земной коры. Геологическая хронология (задание 23).
- ✓ Особенности природно-ресурсного потенциала, населения, хозяйства, культуры крупных стран мира (задание 24).
- ✓ Географические модели. Географическая карта, план местности (задание 27).
- ✓ География основных отраслей производственной и непромышленной сфер (задание 31).
- ✓ Численность, естественное движение населения России (задание 33).

Для категории всех участников ЕГЭ автономного округа в перечень сложных заданий, включены задания базового уровня с процентом выполнения ниже 50% и задания повышенного и высокого уровня с процентом выполнения ниже 15%. Для категорий участников ЕГЭ с разным уровнем подготовки указываются задания с наименьшими процентами выполнения, а также те задания, которые оказались сложными для данной группы обучающихся. Перечень составлен отдельно для заданий базового уровня и повышенного / высокого уровней сложности (таблица 4).

Таблица №4

Группы участников ЕГЭ	Перечень сложных заданий с указанием проверяемых элементов содержания/умения	
	Задания базового уровня сложности	Задания повышенного и высокого уровней сложности
Все обучающиеся округа в целом.	Литосфера. Гидросфера. Атмосфера. Географическая оболочка Земли. Широтная зональность и высотная поясность (задание 4).	Заданий с решаемостью менее 15% нет.
Группа обучающихся, не достигшие минимального балла.	Географические модели. Географическая карта, план местности (задание 1). Атмосфера. Гидросфера (задание 2).	Не актуальны Для данной группы.

	<p>Природные ресурсы. Рациональное и нерациональное природопользование (задание 3).</p> <p>Литосфера. Гидросфера. Атмосфера. Географическая оболочка Земли. Широтная зональность и высотная поясность (задание 4).</p> <p>Особенности природы материков и океанов. Особенности распространения крупных форм рельефа материков и России. Типы климата, факторы их формирования, климатические пояса России (задание 5).</p> <p>Земля как планета. Форма, размеры, движение Земли (задание 6).</p> <p>Литосфера. Рельеф земной поверхности. Мировой океан и его части. Воды суши. Особенности природы материков и океанов (задание 7).</p> <p>Географические особенности воспроизводства населения мира. Половозрастной состав. Уровень и качество жизни населения (задание 8).</p> <p>Географические особенности размещения населения. Неравномерность размещения населения земного шара. Размещение населения России. Основная полоса расселения (задание 9).</p> <p>Структура занятости населения. Отраслевая структура хозяйства (задание 10).</p> <p>Особенности природно-ресурсного потенциала, населения, хозяйства, культуры крупных стран мира (задание 11).</p> <p>Городское и сельское население. Города (задание 12).</p> <p>Природно-хозяйственное районирование России. Регионы России (задание 14).</p> <p>Определение географических объектов и явлений по их существенным признакам (задание 15).</p>	
--	--	--

	<p>Мировое хозяйство. Хозяйство России. Регионы России (задание 16).</p> <p>Погода и климат. Распределение тепла и влаги на Земле (задание 17).</p> <p>Административно-территориальное устройство России. Столицы и крупные города (задание 18).</p> <p>Географические модели. Географическая карта, план местности (задание 26).</p>	
<p>Группа обучающихся с базовой подготовкой, набравших от минимального балла до 60 тестовых баллов.</p>	<p>Литосфера. Гидросфера. Атмосфера. Географическая оболочка Земли. Широтная зональность и высотная поясность (задание 4).</p> <p>Особенности природы материков и океанов. Особенности распространения крупных форм рельефа материков и России. Типы климата, факторы их формирования, климатические пояса России (задание 5).</p> <p>Географические особенности размещения населения. Неравномерность размещения населения земного шара. Размещение населения России. Основная полоса расселения (задание 9).</p> <p>Особенности природно-ресурсного потенциала, населения, хозяйства, культуры крупных стран мира (задание 11).</p>	<p>Не актуальны Для данной группы.</p>
<p>Группа обучающихся с повышенным уровнем подготовки, набравших от 61 до 80 тестовых баллов.</p>	<p>Таковых нет.</p>	<p>Особенности природно-ресурсного потенциала, населения, хозяйства, культуры крупных стран мира (задание 24).</p>
<p>Группа обучающихся с высоким уровнем подготовки, набравших от 81 до 100 тестовых баллов.</p>	<p>Таковых нет.</p>	<p>Литосфера. Гидросфера. Атмосфера. Биосфера. Природа России. Динамика численности населения Земли. Половозрастной состав населения. Факторы размещения производства. География отраслей промышленности, важнейших видов транспорта сельского хозяйства. Рациональное и нерациональное природопользование.</p>

		<p>Особенности воздействия на окружающую среду различных сфер и отраслей хозяйства (задание 30).</p> <p>Земля как планета, современный облик планеты Земля. Форма, размеры, движение Земли (задание 32).</p>
--	--	--

Рассмотрим сложные задания ЕГЭ 2021 для участников ЕГЭ Ханты- Мансийского автономного округа – Югры:

№ задания в КИМ	Проверяемые элементы содержания/умения	Уровень сложности задания	% выполнения	Вероятные причины затруднений
4	Литосфера. Гидросфера. Атмосфера. Географическая оболочка Земли. Широтная зональность и высотная поясность	Б	49,5%	Несформированность представлений о географическом понятии. Слабая отработка существенных признаков географических объектов и явлений «Давность» изучения базовых понятий
19	Ведущие страны – экспортеры основных видов промышленной продукции. Ведущие страны экспортеры основных видов сельскохозяйственной продукции. Основные международные магистрали и транспортные узлы	П	50,5%	Отведено мало времени на изучение и отработку специализации стран в системе международного географического разделения труда, географической специфики отдельных стран и регионов; Выполнено мало практических заданий, не выработаны способы запоминания
24	Особенности природно-ресурсного потенциала, населения, хозяйства, культуры крупных стран мира	П	34,3%	Не сформирован яркий образ особенностей природы и хозяйства отдельных регионов России, мира Не отработан практически навык интегрировать
25	Природно-хозяйственное районирование России. Регионы России	В	46,9%	

				знания из разных разделов курса географии для анализа особенностей природы, населения и хозяйства регионов России, мира
29	Литосфера. Гидросфера. Атмосфера. Биосфера. Природа России. Динамика численности населения Земли. Половозрастной состав населения. Факторы размещения производства. География отраслей промышленности, важнейших видов транспорта сельского хозяйства. Рациональное и нерациональное природопользование. Особенности воздействия на окружающую среду различных сфер и отраслей хозяйства.	В	40,4%	Не сформировано знание динамики роста населения отдельных стран и понимание различий в уровне и качестве жизни населения. Не сформирован метапредметный навык чтения и анализа половозрастной пирамиды, графиков. типичные ошибки при выполнении задания связаны с невнимательным прочтением условия задания или с непониманием используемой в нем терминологии.
30	Литосфера. Гидросфера. Атмосфера. Биосфера. Природа России. Динамика численности населения Земли. Половозрастной состав населения. Факторы размещения производства. География отраслей промышленности, важнейших видов транспорта сельского хозяйства. Рациональное и нерациональное природопользование. Особенности воздействия на окружающую среду различных сфер и отраслей хозяйства.	В	37,0%	Давность изучения и чтения топографической карты и несформированность основных признаков понятия водная эрозия
32	Земля как планета, современный облик планеты Земля. Форма, размеры, движение Земли	В	28,2%	Не сформировано умение применить знания о движениях Земли для вычисления географических координат Затруднения испытывают при

				необходимости применить знания о часовых поясах для определения разницы во времени между двумя пунктами, расположенными на различной географической долготе. Отсутствие полного понимания географических процессов, которые следует принимать во внимание, приводит к неверному ходу рассуждений,
--	--	--	--	---

Проведённые сравнения позволяют сделать следующие выводы:

- Решаемость заданий базового и повышенного уровней сложности находится почти на одном уровне все эти годы и мало отличается между собой. Успешность выполнения заданий высокого уровня сложности также без больших перепадов достигает высоких значений – с этой группой заданий полностью справляется около 40% участников.

- Самая высокая решаемость наблюдается по блокам «География России», «Источники географической информации», «Население мира» и по «Природа Земли и человек». По сравнению с 2020 годом успешность выполнения заданий оказалась заметно выше по блоку «География России», а наиболее заметный спад произошёл по разделам «Природопользование и геоэкология», «Население мира», «Регионы и страны мира».

- Важно отметить, что профили решаемости мало отличаются друг от друга по годам в следующем перечне заданий: 2, 11, 12, 16, 18, 20, 23, 25 - 28, 30, 33, 34. Наиболее заметное отличие профиля решаемости 2021 года заключается в более высоких баллах по заданиям №5 (Особенности природы материков и океанов. Особенности распространения крупных форм рельефа материков и России. Типы климата, факторы их формирования, климатические пояса России), №7 (Литосфера. Рельеф земной поверхности. Мировой океан и его части. Воды суши. Особенности природы материков и океанов), №13 (География отраслей промышленности России. География сельского хозяйства. География важнейших видов транспорта.), №14 (Природно-хозяйственное районирование России. Регионы России), а в заданиях №1 (Географические модели. Географическая карта, план местности.), №3 (Природные ресурсы. Рациональное и нерациональное природопользование), №4 (Литосфера. Гидросфера. Атмосфера. Географическая оболочка Земли. Широтная зональность и высотная поясность), №30 (Литосфера. Гидросфера. Атмосфера. Биосфера. Природа России. Динамика численности населения Земли. Половозрастной состав населения. Факторы размещения производства. География отраслей промышленности, важнейших видов транспорта сельского хозяйства. Рациональное и нерациональное природопользование. Особенности воздействия на окружающую среду различных сфер и отраслей хозяйства.), №34 (Направление и типы миграции) наоборот результаты значительно ниже, чем в предыдущие годы. Остальные позиции работы различаются незначительно.

4. Рекомендации по совершенствованию преподавания учебного предмета всем обучающимся.

При изучении данного учебного предмета обучающиеся приобретают способности ориентироваться в источниках географической информации. Методика анализа учебных и создаваемых текстов аналогична истории и обществознанию с учетом специфики учебного предмета в части экономико-географических понятий. В открытом банке тестовых заданий ФИПИ по ЕГЭ26 (<http://os.fipi.ru/home/1>) представлены задания с развернутым ответом:

«Многолетняя мерзлота сильно затрудняет хозяйственную деятельность, значительно удорожает строительные работы. Город Чита расположен на широте Саратова, однако в его окрестностях многолетние мёрзлые грунты широко распространены. Какими особенностями климата Забайкалья объясняется сохранение в окрестностях Читы многолетней мерзлоты? Укажите две особенности...»

При выполнении такого рода задания целесообразно избегать односложных ответов. В случае подготовки к написанию связного текста рекомендуется отвечать на поставленный вопрос полными предложениями с достаточно обоснованной аргументацией. Ту же аналогию можно применить и при выполнении второй части заданий единого государственного экзамена по географии, где обучающемуся предстоит написать (или анализ) лаконичного авторского связного текста. В демонстрационном варианте контрольно-измерительных материалов ЕГЭ по географии представлено задание:

«Используя данные таблицы, объясните, почему в период с 1985 по 2015 г. доля лиц старше 65 лет в возрастной структуре населения Мексики значительно увеличилась. Укажите две причины». В географии, в отличие от истории и обществознания, не рекомендуется комбинировать варианты текстов по одной теме, варианты заданий, указывать только одну тему (один раздел).

При подготовке на уроках можно предложить обучающимся написать связный текст и провести работу с ним, включая задания:

– анализировать тексты друг друга при условии, что они касаются одной темы, и под руководством учителя выявлять логические и смысловые ошибки, обозначать ключевые смысловые элементы в текстах друг друга;

– делать выводы на основе использования общих терминов, которые встречаются в текстах;

– интерпретировать информацию, когда учитель задает высказывание, тему, суждение, предлагает обучающемуся соотнести созданный текст с данной фразой (например, «возобновляемые источники энергии не актуальны для большей части территории России»);

– выделять главную и избыточную информацию в текстах, обучающихся (учитель просит выделить важные детали, создать новый (общий) вариант текста без малозначимых подробностей), здесь можно использовать материалы из современности, например, информационные сообщения, статьи, новости, публикации о возобновляемых источниках энергии;

– сжимать и разворачивать информацию, дополняя текст подробностями (учитель может попросить сформулировать смысл текста, его идею, основные проблемы в двух-трех предложениях и наоборот, предложить развернуть короткий текст, дополнить его подробностями, используя доступную информацию, в том числе и через Интернет);

– выделять хронологическую или причинно-следственную последовательность событий в тексте, который написал обучающийся, например, как повлияла деятельность человека на состояния того или иного элемента, территории;

– взаимно резюмировать главную идею текста (статьи, новостного сообщения), написанного обучающимся, писать альтернативное название или очень короткую аннотацию.

Рекомендуем учителям географии проанализировать эффективность использования учебно-методических комплектов, к предъявляемым требованиям подготовки к ЕГЭ по географии с учетом наличия актуальной информации. По учебному предмету «География» 9 класс. В

42% ОО автономного округа преподавание ведётся по учебнику Дронова В.П., Савельевой Л.Е. География 9 класс. – М: Просвещение. В 39% ОО используется учебник А.И. Алексеев, В.В. Николина, Е.К. Липкина и др. География в 9 классе. – М: Просвещение. Наибольший процент использования этого учебника в ОО г. Урай и г. Радужный – 67%. В городе Мегионе обучение по данному учебнику ведётся в 57% ОО. По учебному предмету «География» 11 класс. В 70% ОО автономного округа учителя отдают предпочтение учебнику Максаковского В.П. География. Экономическая и социальная география мира. 10-11 класс в 2 частях. – М: Просвещение. Менее востребованным является учебник Е.М. Домогацких, Алексеевский Н.И. География 10-11 класс. – М: Дрофа. Его используют 3% ОО автономного округа.

Одной из составляющей на наш взгляд является информирование обучающихся о структуре КИМ, критериях оценивания. В начале учебного года необходимо рассматривать с обучающимися критерии оценивания заданий повышенного и высокого уровня сложности, заданий с развернутым ответом в экзаменационной работе и ориентировать на выполнение обеих частей экзаменационной работы. Особое внимание уделять культуре оформления экзаменационной работы, как развернутого ответа, так и правильности оформления (включая замену ошибочных ответов) на бланке ответов № 1.

Использовать педагогические технологии, способы, приемы и методы обучения, отвечающих системно-деятельностному подходу. Не допускать «натаскивание» обучающихся при подготовке к ЕГЭ на решения заданий первой части.

Включать в урочную и внеурочную деятельность задания, ориентированные на овладение навыками работы с разнотипными источниками по извлечению из них актуальной социальной информации.

Использовать в педагогической практике подтвердившие эффективность методики и технологии обучения, в том числе и в условиях цифровой образовательной среды.

5. Рекомендации по организации дифференцированного обучения школьников с разным уровнем подготовки.

Ежегодно, в образовательных организациях округа, в начале учебного года проводится стартовая диагностика (входной контроль) по определению уровня образовательных достижений обучающихся, в форме региональных диагностических работ (далее-РДР).

Результаты РДР публикуются на официальном сайте АУ «Институт развития образования» <https://www.iro86.ru/index.php/zhurnaly/materialy-otchet/arkhiv-2020/486-informatsionno-analiticheskij-otchet-o-rezultatakh-rdr-obuchayushchikhsya-11-kh-klassov-po-uchebnomu-predmetu-gia-geografiya-2020>, учителя образовательных организаций имеют результаты диагностики, которые позволяют дифференцировать обучающихся по уровню подготовки, выстроить индивидуальные траектории и образовательные маршруты в классе.

Результаты ВПР, информационно-методический отчет на сайте: <https://www.iro86.ru/index.php/zhurnaly/materialy-otchet/arkhiv-2020/499-informatsionno-metodicheskij-otchet-po-rezultatam-provedeniya-vpr-na-territorii-khmao-yugry-v-2021-godu-po-uchebnym-predmetam-geografiya-fizika-khimiya-istoriya-biologiya-inostrannyj-yazyk-10-11-klass>

Полезны также будут как для учителя, так и для обучающихся систематическое проведение и оценка выполнения индивидуальных работ по отдельным заданиям на каждый из проверяемых на экзамене способов деятельности. Такой промежуточный контроль позволит учителю диагностировать как состояние знаний по изученному материалу, так и степень сформированности проверяемых умений.

Педагогам рекомендуется применять практико-ориентированные задания в рамках системно-деятельностного подхода в обучении географии, постоянно обращаться к социальному опыту учеников, выстраивать уроки в проблемном и развивающем ключе.

Использовать в работе «Методические рекомендации по внедрению в образовательную деятельность ОО, расположенных на территории автономного округа, принципов обучения написанию связанного (развернутого) текста для учителей ОО разных предметных областей», разработанные АУ «Институт развития образования».

Важным недостатком подготовки выпускников является плохо сформированное умение целенаправленного и внимательного чтения текстов. Отработка приемов смыслового чтения на различных текстах позволит лучше понять задание, выделить проблему, найти причину и следствие.

При отборе текстов для использования в образовательном процессе следует руководствоваться двумя главными критериями:

- во-первых, для того, чтобы содержание текста стимулировало школьников к размышлению, использованию их географических знаний для решения познавательных и практико-ориентированных задач, оно должно иметь или личностную, (удовлетворение познавательного интереса), или общественную (затрагивать интересы человека как жителя того или иного города, страны, гражданина мира) значимость;

- во-вторых содержание текста должно позволять сформулировать географические вопросы.

Существенным недостатком подготовки выпускников является слабое владение языковыми средствами – несформированность умения ясно, логично и точно излагать свою точку зрения, использовать адекватные языковые средства, правильную географическую терминологию. Это умение тесно связано с навыками работы с информацией с умением географического анализа и интерпретации текстовой информации.

Недостатком подготовки выпускников является несформированность важных картографических умений: детальное определение характера изменения рельефа по топографической карте, определение характера растительности, чтения и анализа топографической карты. Это возможно отработать на практических работах, которые можно вместить в рамки любого урока географии или на занятиях внеурочной деятельности.

Недостаточно сформированы знания о факторах размещения, особенностях отдельных производств, стран, территорий (например производства азотных удобрений, предприятий передельной металлургии, машиностроения и т.д.) Важную роль в этих вопросах играют яркие образы: презентации, видеоряды, интеллектуальные и контурные карты.

Учителям географии ХМАО-Югры для преодоления затруднений, возникающих у выпускников необходимо:

- усилить практическую составляющую урока географии: включать больше заданий на совместную отработку специальных географических умений;

- чаще использовать на уроках сравнительный, аналитический, синтетический, интегрированный подходы в изучении нового материала;

- при работе с понятиями и терминами для учащихся всех групп необходимо диагностировать усвоение всех существенных признаков понятий;

- уделить внимание формированию читательской компетенции выпускников;

Увеличить внимание осознанной работе с географическими картами различного содержания и масштаба;

- важно отрабатывать умение применять знания для объяснения пространственного распространения или сущности географических процессов и явлений

- важно постоянно уделять внимание формированию метапредметных умений и компетентностей.

6. Рекомендации по темам для обсуждения на методических объединениях учителей предметников, возможные направления повышения квалификации.

Методическую помощь учителю и обучающимся могут оказать материалы с сайта ФИПИ (www.fipi.ru): документы, определяющие структуру и содержание КИМ для государственной итоговой аттестации по обществознанию выпускников 11 классов (кодификатор элементов содержания, спецификация и демонстрационный вариант КИМ); учебно-методические

материалы для членов и председателей региональных предметных комиссий по проверке выполнения заданий с развернутым ответом экзаменационных работ выпускников.

Методическим объединениям учителей географии рекомендуем обсудить результаты ЕГЭ по географии. Пригласить на заседания методических объединений экспертов региональной предметной комиссии. Сформировать планы мероприятий по повышению качества обучения географии в образовательных организациях муниципальных образований, расположенных на территории автономного округа.

Рекомендуем следующие темы для обсуждения на методических объединениях учителей-предметников:

1. «Анализ результатов итоговой аттестации текущего года: причины и проблемы».
2. «Современный урок географии как методическая тема: из опыта работы».
3. «Методический потенциал профессионального сообщества учителей географии».
4. «Направления внедрения в практику преподавания активных форм и методов обучения».
5. «Направления развития КИМ по географии».
6. «Соотнесение требований образовательного стандарта с содержанием ГИА».
7. «Технологии подготовки учащихся к ГИА».
8. Результаты выполнения заданий ЕГЭ и УМК. Взаимосвязь. Эффективность использования УМК.
9. «Формы организации учебного процесса, способствующие росту интереса к изучению географии».

Рекомендуем в школе создать постоянно действующий семинар педагогов-предметников «Подготовка к итоговой аттестации по географии» в рамках которого можно изучить опыт работы по формированию предметных компетенций по западающим вопросам КИМов, например:

1. Формирование картографической грамотности на уроках географии.
2. Создание яркого образа территории, страны на уроке географии.
3. Факторы размещения производства: пространственный и ресурсный аспект.
4. Существенные признаки понятия.
5. Графики, диаграммы, таблицы в географии.
6. Топографическая карта от «А» до «Я».

На уровне муниципального органа, осуществляющего управление в сфере образования организовать методическую поддержку педагогов на муниципальном уровне с учетом дистанционных ресурсов: записей вебинаров АУ «Институт развития образования», образовательных платформ, ресурсов издательств и др. по следующим направлениям;

- Лучшие педагогические практики по подготовке к ЕГЭ.
- Современный урок географии как методическая тема: из опыта работы.
- Обсуждение: принципы обучения написания, связанного (развернутого) текста для учителей географии.
- Формирование коммуникативных УДД на уроках географии.

Методические сессии и практические консультации для обучающихся по географии-надежные помощники педагога в решении урочных проблем. Если Вы видите, что обучающиеся испытывают затруднения по определенной теме, запланируйте дополнительные теоретические и практические занятия для ликвидации пробелов. Особую роль в мотивации обучения предмету могут сыграть курсы внеурочной деятельности. Тематика может быть самой разной, например:

- ✓ Решение олимпиадных задач по географии
- ✓ Малые народы России
- ✓ Всемирное природное наследие
- ✓ ЕГЭ на 100 баллов.

Необходимо повышать самообразование, которое может быть реализовано путем самостоятельного изучения аналитических и методических материалов, разработанных сотрудниками ФИПИ и размещенных на соответствующем сайте, что будет способствовать формированию представления о наиболее сложных разделах обществознания и методике преодоления возникающих затруднений. Изучать публикации ведущих специалистов в научно-методических журналах «География в школе»

7. Документы и материалы.

1. Приказ Министерства Просвещения Российской Федерации от 5 марта 2004 года N 1089 «Об утверждении федерального компонента государственных образовательных стандартов начального общего, основного общего и среднего (полного) общего образования» (с изменениями на 7 июня 2017 года).

2. «Концепция развития географического образования в Российской Федерации» утвержденная протоколом заседания коллегии Министерства просвещения Российской Федерации от 30.12.2018 г.

3. Документы, определяющие структуру и содержание КИМ для государственной итоговой аттестации по обществознанию выпускников 11 классов (кодификатор элементов содержания, спецификация и демонстрационный вариант КИМ); учебно-методические материалы для членов и председателей региональных предметных комиссий по проверке выполнения заданий с развернутым ответом экзаменационных работ выпускников. www.fipi.ru

4. Информационно - аналитический отчет по результатам мониторинга учебно-методических комплексов, используемых в образовательных организациях, при подготовке обучающихся к единому государственному экзамену и основному государственному экзамену. Размещен на официальном сайте АУ «Институт развития образования» по ссылке: https://iro86.ru/images/Documents/RCOKO/2021/%D0%9E%D1%82%D1%87%D0%B5%D1%82_%D0%BC%D0%BE%D0%BD%D0%B8%D1%82%D0%BE%D1%80%D0%B8%D0%BD%D0%B3_%D0%A3%D0%9C%D0%9A_2021_%D0%BD%D0%B0_%D1%81%D0%B0%D0%B9%D1%82.pdf

5. Методические рекомендации по внедрению в образовательную деятельность ОО, расположенных на территории автономного округа, принципов обучения написанию связанного (развернутого) текста для учителей ОО разных предметных областей. Размещены на официальном сайте АУ «Институт развития образования» <https://iro86.ru/index.php/zhurnaly/metodicheskie-rekomendatsii-posobiya/v-pomoshch-uchitelyam-predmetnikam/2020-v-pomoshch-uchitelyam-predmetnikam-i-rukovoditelyam-obrazovatelnykh-organizatsij/452-metodicheskie-rekomendatsii-po-vnedreniyu-v-obrazovatelnyu-deyatelnost-oo-raspolozhennykh-na-territorii-avtonomnogo-okruga-printsipov-obucheniya-napisaniyu-svyazannogo-razvernuto-go-teksta-dlya-uchitelej-oo-raznykh-predmetnykh-oblastej>

6. Методические рекомендации для преподавателей по учебным предметам естественно-научного цикла по образовательным программам основного общего и среднего общего образования. Размещены на официальном сайте АУ «Институт развития образования» <https://iro86.ru/index.php/zhurnaly/metodicheskie-rekomendatsii-posobiya/v-pomoshch-uchitelyam-predmetnikam/2019-v-pomoshch-uchitelyam-predmetnikam-i-rukovoditelyam-obrazovatelnykh-organizatsij/408-metodicheskie-rekomendatsii-po-vnedreniyu-v-obrazovatelnykh-organizatsiyakh-khanty-mansijskogo-avtonomnogo-okruga-yugry-novykh-metodov-obucheniya-i-vospitaniya>

7. Инструктивно-методическое письмо об организации образовательной деятельности в общеобразовательных организациях Ханты-Мансийского автономного округа – Югры в 2021-2022 учебном году. <https://iro86.ru/index.php/zhurnaly/metodicheskie-rekomendatsii-posobiya/instruktivno-metodicheskie-pisma-po-organizatsii-obrazovatelnoj-deyatelnosti-v-obrazovatelnykh-organizatsiyakh/509-proekt-instruktivno-metodicheskoe-pismo-ob-organizatsii-obrazovatelnoj-deyatelnosti-v-obshcheobrazovatelnykh-organizatsiyakh-khanty-mansijskogo-avtonomnogo-okruga-yugry-v-2021-2022-uchebnom-godu/file>

8. Информационно-аналитический отчёт о результатах РДР обучающихся 11-х классов по учебному предмету ГИА «География», 2020 <https://www.iro86.ru/index.php/zhurnaly/materialy-otchety/arkhiv-2020/486-informatsionno-analiticheskij-otchjot-o-rezultatakh-rdr-obuchayushchikhsya-11-kh-klassov-po-uchebnomu-predmetu-gia-geografiya-2020>

9. Информационно - методический отчет по результатам проведения ВПР на территории ХМАО – Югры в 2021 году по учебным предметам «география», «физика», «химия», «история» «биология», «иностранный язык» (10,11 класс) <https://www.iro86.ru/index.php/zhurnaly/materialy-otchety/arkhiv-2020/499-informatsionno-metodicheskij-otchet-po-rezultatam-provedeniya-vpr-na-territorii-khmao-yugry-v-2021-godu-po-uchebnym-predmetam-geografiya-fizika-khimiya-istoriya-biologiya-inostrannyj-yazyk-10-11-klass>