

**Информационная справка
о результатах организационно-технического, технологического сопровождения
всероссийских тренировочных мероприятий по математике профильного уровня с
применением технологии печати в ППЭ полного комплекта черно-белых
экзаменационных материалов и перевода бланков участников в электронный вид в
ППЭ ЕГЭ, по иностранным языкам (английский язык, устная часть)**

На основании писем для использования в работе Федеральной службы по надзору в сфере образования и науки (Рособрнадзор) от 01.12.2017 №10-815 «О проведении всероссийских тренировочных мероприятий», от 27.12.2017 №10-870 «О направлении методических рекомендаций для использования в работе в 2018 году».

В исполнении приказа Департамента образования и молодежной политики Ханты-Мансийского автономного округа – Югры от 02.03.2018 № 229 «О проведении тренировочных экзаменов с применением технологии печати и обработки в пунктах проведения экзаменов, региональном центре обработки информации полного комплекта черно-белых экзаменационных материалов, расположенных на территории Ханты-Мансийского автономного округа – Югры», на основании приказа АУ «Институт развития образования» от 06.03.2018 «Об организационно-техническом, технологическом сопровождении всероссийского тренировочного мероприятия по математике профильного уровня с применением технологии печати в ППЭ полного комплекта черно-белых экзаменационных материалов и перевода бланков участников в электронный вид в ППЭ ЕГЭ и всероссийского тренировочного мероприятия ЕГЭ по иностранным языкам (английский язык устная часть)», с целью организационно-технического, технологического сопровождения всероссийского тренировочного мероприятия по технологии печати полного комплекта экзаменационных материалов в аудиториях ППЭ ЕГЭ по математике профильного уровня и тренировочного мероприятия ЕГЭ, по иностранным языкам (английский язык, устная часть) (далее – апробация) в ППЭ № 416, № 225, РЦОИ расположенных на территории города Ханты-Мансийска автономным учреждением дополнительного профессионального образования Ханты-Мансийского автономного округа – Югры «Институт развития образования» - организацией, уполномоченной осуществлять функции регионального центра обработки информации (далее – РЦОИ) была проведена апробация 14 и 15 марта 2018 года.

Цель проведения тренировочного мероприятия ЕГЭ по математике профильного уровня:

- применением технологии печати в ППЭ полного комплекта черно-белых экзаменационных материалов (далее – ЭМ) и перевода бланков участников в электронный вид в ППЭ являлась проверка организационных, технологических и информационных решений, включая:

– формирование заказа ЭМ полного комплекта для ППЭ в РИС ПО «Планирование ГИА (ЕГЭ)»;

- проведение сбора, планирования и рассадки участников в РИС ПО «Планирование ГИА (ЕГЭ)», включая назначение членов ГЭК, имеющих ключи шифрования;
- учёт принимаемых электронных экзаменационных материалов на станции Приёмки программного комплекса обработки бланков участников ГИА АБВУУ TestReader 5.5 Network;
- учёт выдаваемых в ППЭ электронных экзаменационных материалов с комплектацией сейф-пакетов на станции Приёмки программного комплекса обработки бланков участников ГИА АБВУУ TestReader 5.5 Network;
- печать полного комплекта чёрно-белых односторонних ЭМ в ППЭ;
- сканирование бланков регистрации и бланков ответов участников (далее – бланков участников), форм ППЭ в штабе ППЭ;
- обеспечение защищенной передачи бланков участников в электронном виде из ППЭ в РЦОИ по каналам сети Интернет с использованием автоматизированных средств;
- обеспечение приёма зашифрованных бланков ответов участников в РЦОИ;
- обработку бланков ответов участников и проверку предметными комиссиями результатов участников на региональном уровне;
- обработку результатов на федеральном уровне;
- доведение результатов экзамена до участников тренировочного мероприятия через РЦОИ субъектов Российской Федерации.

Целью проведения тренировочного мероприятия по иностранным языкам (английский язык, устная часть) являлась проверка организационных, технологических и информационных решений по внедрению технологии проведения ЕГЭ по иностранным языкам с включенным разделом «Говорение» (английский язык, устная часть), в том числе:

- формирование заказа ЭМ полного комплекта для ППЭ в РИС ПО «Планирование ГИА (ЕГЭ)»;
- проведение сбора, планирования и рассадки участников в РИС ПО «Планирование ГИА (ЕГЭ)», включая назначение членов ГЭК, имеющих ключи шифрования;
- печать бланков регистрации устного экзамена в ППЭ (далее – бланк регистрации) – не менее 7, общее количество напечатанных бланков в аудиториях подготовки ППЭ должно быть достаточно для записи ответов не менее двух участников на каждой рабочей станции записи ответов, включая резервные;
- запись ответов участников устного экзамена – на каждой рабочей станции, включая резервные, должен быть проведен экзамен не менее, чем для двух участников.
- сбор и передача аудиозаписей в РЦОИ по каналам сети Интернет с использованием автоматизированных средств;
- сканирование бланков регистрации, форм ППЭ в штабе ППЭ;
- обеспечение защищенной передачи бланков регистрации в электронном виде из ППЭ в РЦОИ по каналам сети Интернет с использованием автоматизированных средств;
- обеспечение приёма зашифрованных бланков регистрации в РЦОИ;
- обеспечение приёма аудиозаписей участников в РЦОИ.

Для проведения апробации:

Разработаны и утверждены: план - график проведения апробации, краткая схема обработки ЭМ и форм ППЭ в РЦОИ каждого типа, форма журнала выдачи ЭМ для проведения апробации в ППЭ, расположенных на территории г. Ханты-Мансийска, списочный состав и график работы экспертов по проверке ЭМ

участников апробации по математике профильного уровня, списочный состав сотрудников РЦОКО и график работы по обработке ЭМ участников апробации (приказАУ «Институт развития образования» от 06.03.2018 № 69-о «Об организационно-техническом, технологическом сопровождении всероссийского тренировочного мероприятия по математике профильного уровня с применением технологии печати в ППЭ полного комплекта черно-белых экзаменационных материалов и перевода бланков участников в электронный вид в ППЭ ЕГЭ и всероссийского тренировочного мероприятия ЕГЭ по иностранным языкам (английский язык, устная часть)»).

Проведены обучающие мероприятия в форме вебинаров на федеральном и региональном уровнях:

06 марта 2018 года сотрудники РЦОКО приняли участие в вебинаре, организованном Федеральной службой по надзору в сфере образования и науки по подготовке и проведению тренировочных мероприятий в рамках подготовки к ЕГЭ.

06 марта 2018 года в РЦОКО был организован и проведен вебинар по теме «Организационно-техническое, технологическое сопровождение апробации 14-15.03.2018 в пунктах проведения экзамена, расположенных на территории г. Ханты-Мансийска», в работе которого приняли участие 16 человек: 2 муниципальных координатора, курирующие вопросы проведения государственной итоговой аттестации по образовательным программам среднего общего образования, 3 руководителя ППЭ, 2 члена ГЭК, 10 технических специалистов.

13 марта 2018 года – вебинар по теме «Подготовка и проведение тренировочного мероприятия по технологии печати полного комплекта экзаменационных материалов в аудиториях пункта проведения экзаменов по математике профильного уровня с участием обучающихся 11 классов», в котором приняли участие 9 человек: 1 муниципальный координатор, курирующий вопросы проведения государственной итоговой аттестации по образовательным программам среднего общего образования, 2 руководителя ППЭ, 6 технических специалистов.

Итоги проведения апробации:

Апробация проведена в соответствии с письмом от 02.03.2018 № 709/02 Рособрнадзора, согласно «Регламенту тренировочного мероприятия ЕГЭ по математике профильного уровня с участием обучающихся 11 классов с применением технологии печатив ППЭ полного комплекта черно-белых экзаменационных материалов и перевода бланков участников в электронный вид в ППЭ ЕГЭ и всероссийского тренировочного мероприятия ЕГЭ по иностранным языкам (английский язык, устная часть) без участия обучающихся 11 классов с апробацией технологии проведения ЕГЭ».

В тренировочном мероприятии по математике профильного уровня участвовало 2 ППЭ:

- ППЭ № 225 – МБОУ «Средняя общеобразовательная школа № 6» города Ханты-Мансийска.
- ППЭ № 416 - автономное учреждение профессионального образования Ханты-Мансийского автономного округа - Югры «Ханты-Мансийский технологический педагогический колледж».

В соответствии с технологией проведения ЕГЭ, члены ГЭК были обеспечены ключами шифрования (далее - токен): 2 токена в ППЭ № 416, 6 токенов в ППЭ № 225, а также выданы экзаменационные материалы и пакеты руководителя ППЭ на электронных носителях для проведения тренировочных мероприятий.

Всего было задействовано 23 аудитории, из них: 12 – в ППЭ № 225, 11 - в ППЭ №416.

На тренировочное мероприятие ЕГЭ по математике профильного уровня было заявлено 344 обучающихся 11 классов, приняли участие 337 обучающихся. Неявку составили: в ППЭ № 225 – 2 участника; в ППЭ № 416 – 5 участников.

В ППЭ № 225 в тренировочном мероприятии участвовало 39 организаторов, в том числе члены ГЭК, руководители ППЭ, организаторы в аудитории из города Ханты-Мансийска и 5 технических специалистов РЦОИ.

В ППЭ № 416 приняли участие 34 организатора и 2 технических специалиста.

В обработке бланков ответов участников были задействованы 7 сотрудников РЦОИ и 5 экспертов региональной предметной комиссии.

Тренировочное мероприятие по иностранному языку (английский язык, устная часть) проводилось без участия обучающихся в ППЭ № 225. Всего было задействовано 9 аудиторий, 18 организаторов, 5 технических специалистов, 5 сотрудников РЦОИ.

Результаты тренировочного мероприятия ЕГЭ по математике профильного уровня:

Структура КИМ по математике профильного уровня:

Экзаменационная работа состоит из двух частей, которые различаются по содержанию, сложности и числу заданий:

часть 1 содержит 8 заданий (задания 1–8) с кратким ответом в виде целого числа или конечной десятичной дроби;

часть 2 содержит 4 задания (задания 9–12) с кратким ответом в виде целого числа или конечной десятичной дроби и 7 заданий (задания 13–19) с развернутым ответом (полная запись решения с обоснованием выполненных действий).

Задания части 1 направлены на проверку освоения базовых умений и практических навыков применения математических знаний в повседневных ситуациях.

Посредством заданий части 2 осуществляется проверка освоения математики на профильном уровне, необходимом для применения математики в профессиональной деятельности и на творческом уровне.

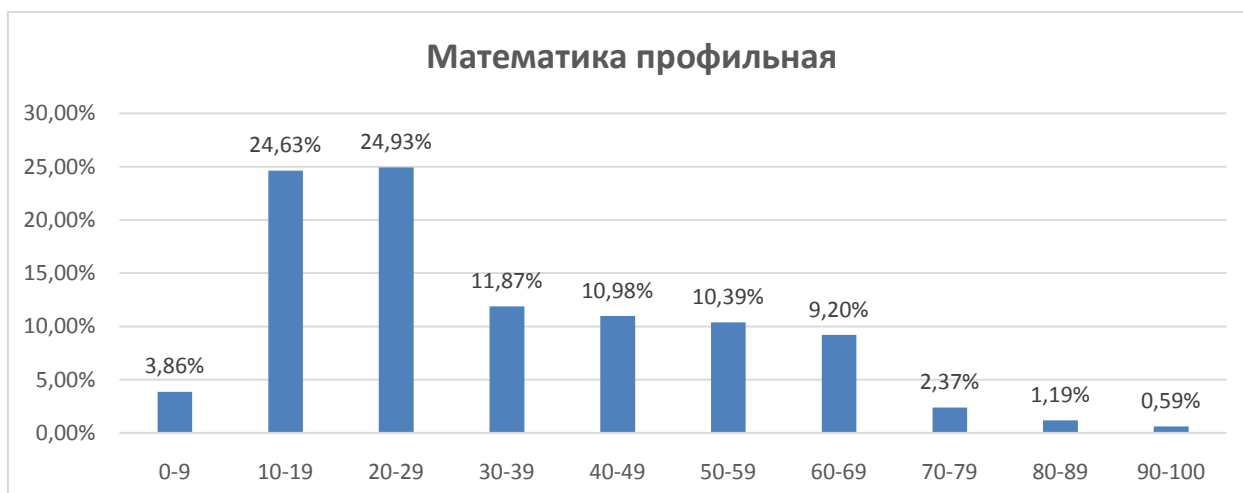
По уровню сложности задания распределяются следующим образом: задания 1–8 имеют базовый уровень; задания 9–17 – повышенный уровень; задания 18 и 19 относятся к высокому уровню сложности.

Задания части 1 предназначены для определения математических компетентностей выпускников образовательных организаций, реализующих программы среднего (полного) общего образования на базовом уровне.

Посредством заданий части 2 осуществляется проверка освоения математики на профильном уровне, необходимом для применения математики в профессиональной деятельности и на творческом уровне.

На диаграмме 1 представлено распределение участников тренировочного мероприятия ЕГЭ по математике профильного уровня по тестовым баллам.

Результаты тренировочного мероприятия ЕГЭ по математике профильного уровня



Предмет	Количество участников	Количество участников по диапазонам баллов									
		0-9	10-19	20-29	30-39	40-49	50-59	60-69	70-79	80-89	90-100
Математика профильная	337	13	83	84	40	37	35	31	8	4	2

В соответствии с приказом Федеральной службы по надзору в сфере образования и науки (Рособрнадзор) от 18.11.2016 №1967 «Об определении минимального количества баллов единого государственного экзамена, подтверждающего освоение образовательной программы среднего общего образования, и минимального количества баллов единого государственного экзамена, необходимого для поступления в образовательные организации высшего образования на обучение по программам бакалавриата и программ специалитета» минимальное количество баллов ЕГЭ по стобалльной системе оценивания, подтверждающие освоение образовательной программы среднего общего образования по математике профильного уровня – 27 баллов.

Анализируя результаты выполнения экзаменационной работы тренировочного мероприятия ЕГЭ по математике профильного уровня можно выделить 4 группы участников с разным уровнем подготовки:

Группа 1 – участники с минимальным уровнем подготовки, не преодолевшие минимального балла и набравшие тестовый балл в интервале - 0-26 (45,4% от всех участников тренировочного мероприятия по данному предмету);

Группа 2 – участники с базовой подготовкой, набравшие тестовый балл в интервале -27-60 (41,2%).

Группа 3 – участники с повышенным уровнем подготовки, набравшие тестовый балл в интервале -61-80 (11,6%).

Группа 4 – участники с высоким уровнем подготовки, набравшие тестовый балл в интервале – 81-100 (1,8%).

Из 337 участников тренировочного мероприятия ЕГЭ по математике профильного уровня:

- 153 человека не преодолели минимальный порог экзамена;

139 человек – с базовым уровнем подготовки;
39 человек - с повышенным уровнем подготовки;
6 человек – с высоким уровнем подготовки.

Выводы:

1. Применение технологии печати в ППЭ полного комплекта черно-белых экзаменационных материалов и перевода бланков участников в электронный вид в ППЭ позволит повысить информационную безопасность всей процедуры проведения ГИА, сократит возможность влияния человеческого фактора, сэкономит средства на доставку экзаменационных материалов на места и снизит нагрузку на организаторов экзаменов.

2. Использование технологии сканирования работ участников ЕГЭ в штабе ППЭ после завершения экзамена даст возможность сократить время первичной обработки бланков на региональном уровне.

3. Из 337 участников тренировочного мероприятия ЕГЭ по математике профильного уровня:

- 153 человека не преодолели минимальный порог экзамена;
- 139 человек – с базовым уровнем подготовки;
- 39 человек - с повышенным уровнем подготовки;
- 6 человек – с высоким уровнем подготовки.