



**ВСЕРОССИЙСКИЙ СЕМИНАР
ПО ПРОБЛЕМАМ РЕАЛИЗАЦИИ И РАЗВИТИЯ
РЕГИОНАЛЬНЫХ, МУНИЦИПАЛЬНЫХ И ИНСТИТУЦИОНАЛЬНЫХ МОДЕЛЕЙ
ОБЪЕКТИВНОЙ ОЦЕНКИ УЧЕБНЫХ И ВОСПИТАТЕЛЬНЫХ ДОСТИЖЕНИЙ
город Нефтеюганск**

Образовательные результаты в школе: содержание и оценка

Андрей Евгеньевич Бахмутский,

профессор кафедры истории и теории педагогики

ФГБОУ ВО «Российский государственный педагогический университет им. А.И. Герцена»,

доктор педагогических наук, профессор, город Санкт-Петербург

Понятие образования в «Законе об образовании»

образование - единый целенаправленный **процесс** воспитания и обучения, являющийся общественно значимым благом и осуществляемый в интересах человека, семьи, общества и государства, а также **совокупность приобретаемых знаний, умений, навыков, ценностных установок, опыта деятельности и компетенции** определенных объема и сложности в целях интеллектуального, духовно-нравственного, творческого, физического и (или) профессионального развития человека, удовлетворения его образовательных потребностей и интересов

Независимая оценка в «Законе об образовании»

- **Статья 95.1. Независимая оценка качества подготовки обучающихся**
- 1. Независимая оценка качества подготовки обучающихся проводится по инициативе участников отношений в сфере образования в целях подготовки информации об уровне освоения обучающимися образовательной программы или ее частей, предоставления участникам отношений в сфере образования информации о качестве подготовки обучающихся....
- **Статья 95.2. Независимая оценка качества образовательной деятельности организаций, осуществляющих образовательную деятельность**
- ...
- 4. Независимая оценка качества образовательной деятельности организаций проводится по таким общим критериям, как открытость и доступность информации об организациях, осуществляющих образовательную деятельность; комфортность условий, в которых осуществляется образовательная деятельность; доброжелательность, вежливость, компетентность работников; удовлетворенность качеством образовательной деятельности организаций. ...

Результаты образования по ФГОС

- *Предметные результаты* (знания и умения, опыт творческой деятельности и др.)
- *Метапредметные результаты* (способы деятельности, освоенные на базе одного или нескольких предметов, применимые как в рамках образовательного процесса, так и при решении проблем в реальных жизненных ситуациях)
- *Личностные результаты* (система ценностных отношений, интересы, мотивации учащихся)

Составляющие процесса оценивания

- Содержание оценки**
- Инструментарий оценки**
- Оценочные процедуры**
- Обработка данных**
- Интерпретация и использование результатов**

Основные черты оценки:

- *единство подхода*, методов, критериев для различных образовательных систем;
- *сопоставимость оценок* для различных образовательных систем и уровней;
- *понятность оценки*, ясность и определенность ее критериев;
- *«технологичность»* используемых методов оценки;
- *валидность оценки*, адекватность ее результатов реальным процессам;
- пригодность результатов *оценки для различных пользователей* – учителей, учащихся, родителей, органов управления образованием, общественности и др.

Оценка качества школьного образования в Санкт-Петербурге на рубеже веков

Оценку качества образовательной деятельности школ производили с использованием методик, широко апробированных в отечественной практике и обеспечивающих диагностику в количественной форме :

- уровня учебных достижений по основным предметам школьной программы с помощью закрытых тестов базового уровня;
- развития личности учащихся (уровня развития мышления и структуры мотивации к обучению) с помощью тестов, анкет и опросников;
- психологической комфортности школьного обучения по шкале тревожности Филлипса.

Обследованы свыше

400 школ,

30000 учащихся,

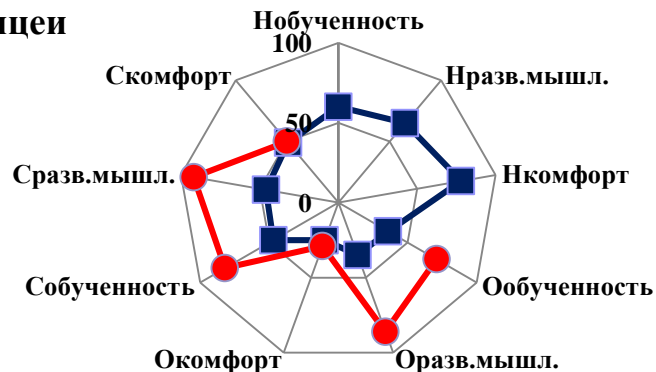
4000 учителей и руководителей.

Оценка результатов образования в отдельных школах СПб

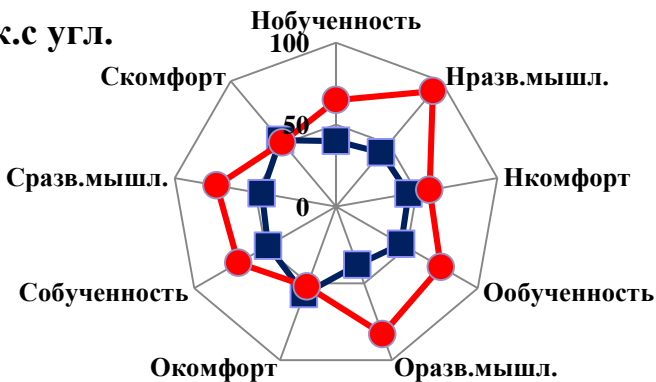
ГИМНАЗИИ



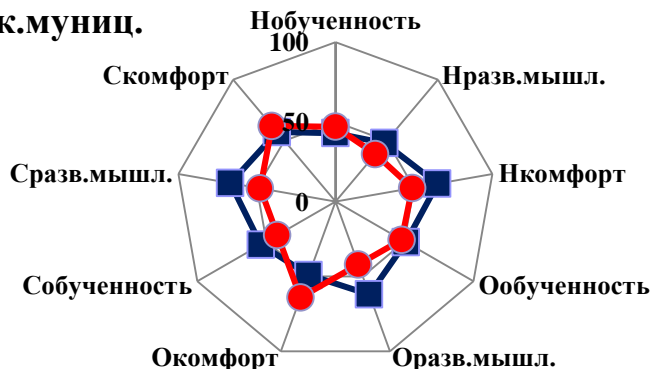
ЛИЦЕИ



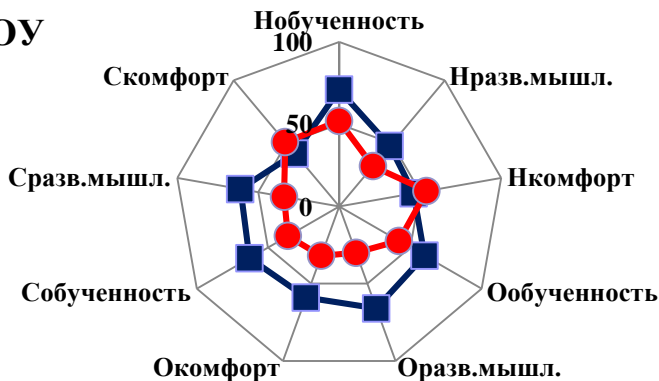
ШК.С УГЛ.



ШК.МУНИЦ.

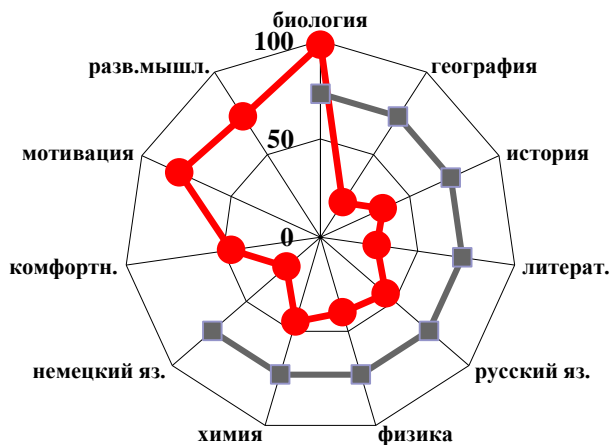


НОУ

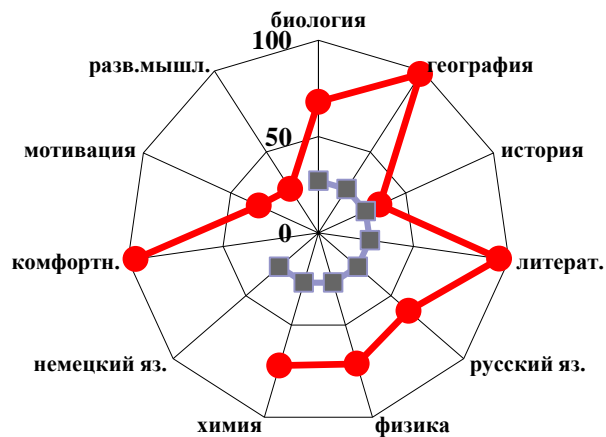


Оценка результатов образования обучающегося

Ученица 1



Ученица 2



● рейтинг ср.всех

■ уровень разв.мышл.

Методика оценки структуры мотивации к учению

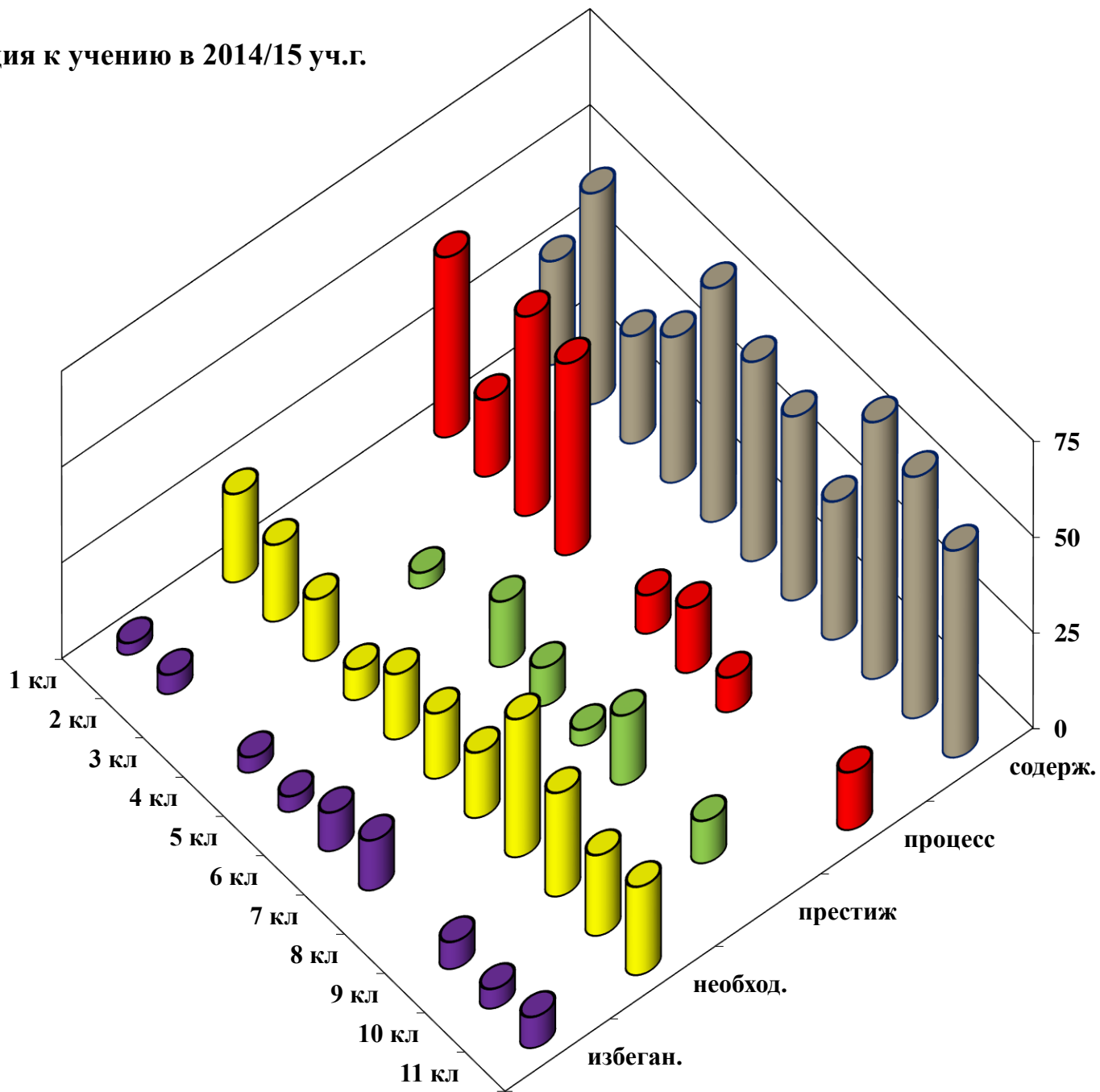
Мы воспользовались достаточно простой методикой определения структуры мотивации (Психологическая диагностика/ под ред. К.М. Гуревич, Е.М. Борисова.- М., 1997.- 301 с.).

Учащиеся ранжировали причины мотивации к учению в школе:

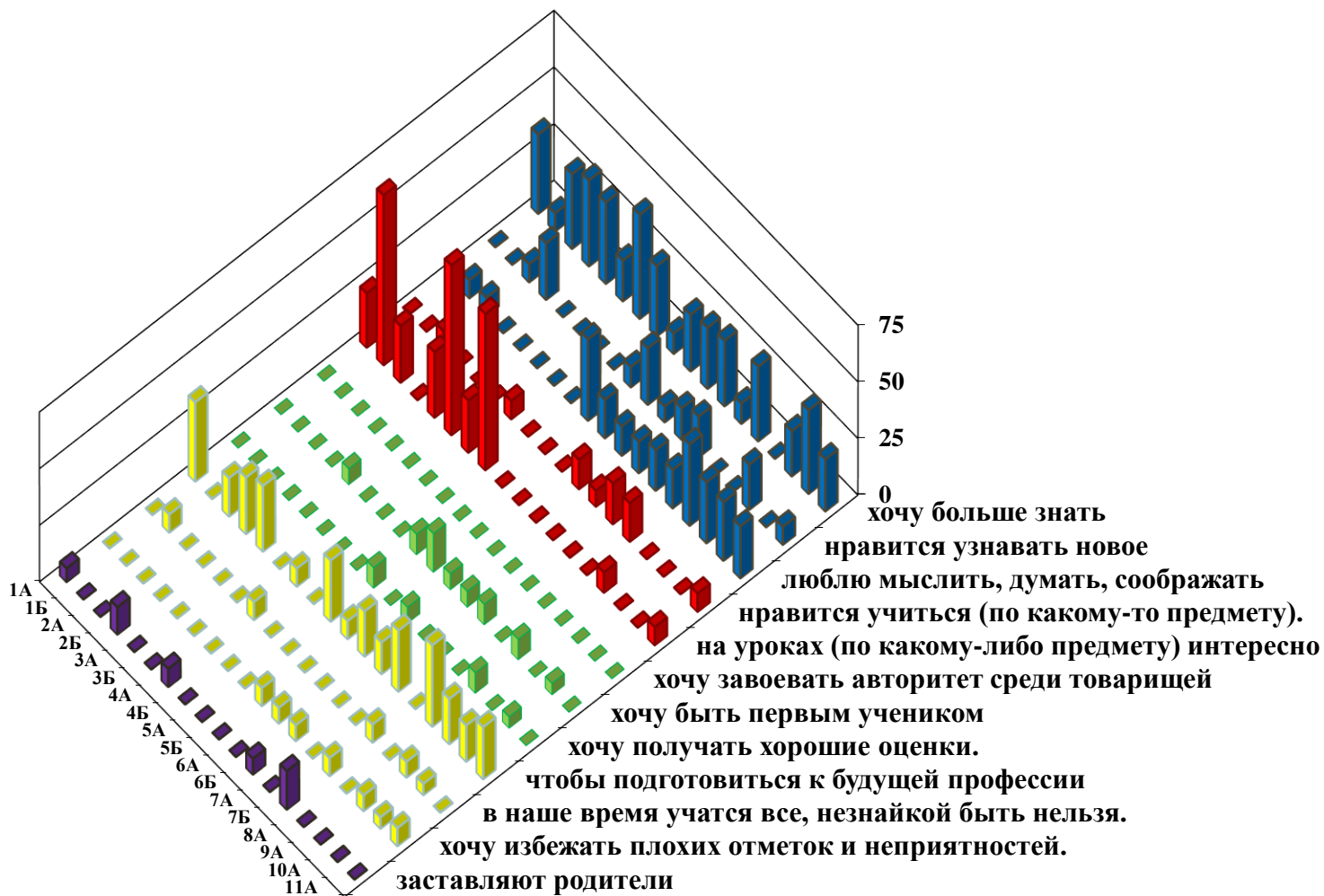
- *хочу больше знать;*
- *нравится узнавать новое;*
- *люблю мыслить, думать, соображать;*
- *нравится учиться (по какому-то предмету);*
- *на уроках (по какому-либо предмету) интересно;*
- *хочу завоевать авторитет среди товарищей по учебе;*
- *хочу быть первым учеником;*
- *хочу получать хорошие оценки;*
- *чтобы подготовиться к будущей профессии;*
- *в наше время учатся все, незнайкой быть нельзя;*
- *хочу избежать плохих отметок и неприятностей;*
- *заставляют родители,*

в порядке убывания значимости для них. Для повышения валидности оценки мы использовали при диагностике метод попарного сопоставления опрашиваемыми всех перечисленных причин и определением на основе этого сопоставления рейтинга значимости причин для каждого опрашиваемого.

мотивация к учению в 2014/15 уч.г.



мотивация к учению в 2014/15 уч.г.



Диагностика Ясюковой Л.А (1-2 кл.)

- Тест Тулуз-Пьерона;
- Тест интеллектуальных способностей Ясюковой Л.А.
- Тест Равена;
- Тест тревожности Теммл-Дорки-Амен;
- Гештальт-тест Бендер.

Диагностика Ясюковой Л.А (1-2 кл.)

• 0NN 1A 26.09.2011

- Иванов Миша уровень
- обр.ин.скорость.....высокий
- обр.ин.внимание.....средний
- лин.виз.мышл.....высокий
- стр.виз.мышл.....средний
- с.-дин.виз.мышл.....слабый
- комб.виз.мышл.....слабый
- инт.комп.мышл.....средний
- лог.комп.мышл.....средний
- тревожность.....средний
- зр.-мот.коорд.....средний

• Ошибки по небрежности. Ребенок склонен действовать быстро и как попало. Необходимо приучать к самопроверкам, рассуждениям, использованию черновика, работать медленнее, сначала обдумывать, а потом выполнять.

• Легко понимает смысл схематических рисунков, может сознательно прибегать к зарисовкам и схемам, чтобы лучше разобраться в информации.

• Понимает смысл графически переданной информации, но самостоятельно не пользуется визуальными способами выделения логических связей или закономерностей. Предпочитает услышать или прочесть пояснения к схемам и чертежам, чем разобраться в них самостоятельно.

• Не умеет "читать" таблицы, не понимает смысл информации, представленной в табличном виде или с помощью координатных осей.

• Слабый уровень развития визуального комбинаторного мышления, обычно сочетается со слабым развитием зрительного мышления вообще. Задачи решаются только с помощью речевого рассуждения без использования образных манипуляций, поэтому могут возникать трудности.

• Основной смысл понимает, но образно, нечетко. Не может коротко сформулировать свою мысль, четко ответить на вопрос, изложить по существу содержание текста своими словами. Уроки в основном заучиваются, поэтому могут быть трудности в учебе по темам, которые надо понимать, но невозможно просто вы зубрить.

• Если будет пользоваться рассуждением, исключит простое заучивание, то сможет выделять и понимать суть формул и правил, адекватно их применять.

• Имеется адекватная реакция мобилизационной готовности в неопределенных и меняющихся ситуациях, вовремя замечает нарастание осложнений, может предпринимать усилия, направленные на решение проблемы.

• Средний уровень развития зрительно-моторной координации. Буквы и цифры воспроизводит правильно, хотя и недостаточно красиво. Может осуществлять поэлементный перенос и воспроизведение информации, сверку с образцом, видеть и исправлять несоответствие.

Диагностика Ясюковой Л.А (3-4 кл.)

- **Тест Тулуз-Пьерона;**
- **Тест Амтхауэра;**
- **Тест Равена;**
- **Опросник Кэттелла;**
- **Тест Навык чтения.**

Диагностика УУД (3-4 кл.)

ОНН 3Н 15.05.2011

Петрова Маша уровень

инт.пон.мышл.....средний

лог.пон.мышл.....Высокий

кат.пон.мышл.....слабый

Средний уровень развития речевого понятийного интуитивного мышления. Текст воспринимается преимущественно образно, смысл четко не выделяется. Не может коротко сформулировать свою мысль, озаглавить текст, составить план или конспект, изложить содержание своими словами. Устные предметы заучиваются. Трудности в учебе по всем предметам, которые невозможно вызубрить и, как следствие, падение успеваемости в целом.

Хороший уровень развития логического компонента понятийного мышления. Любые тексты воспринимаются осмысленно. Читая или слушая, следит именно за логикой изложения, способен выделить внутреннюю структуру текста, расставить смысловые акценты.

Понятийное мышление неполноценно даже при хорошо развитых интуитивной и логической его формах. Особых проблем в обучении может не испытывать. Не формируется целостных представлений об изучаемых науках. Возможны затруднения в изучении биологии, химии, нескольких иностранных языков. Бывает трудно добиться грамотного письма.

Диагностика УУД (3-4 кл.)

- 0NN 3N 15.05.2011
- Петрова Маша уровень
- обр.ин.скорость.....средний
- обр.ин.внимание.....слабый
- лин.виз.мышл.....средний
- стр.виз.мышл.....оч.высокий
- с.-дин.виз.мышл.....средний
- комб.виз.мышл.....высокий
- нав.чтен.....слабый
- **Необходима консультация невролога.**
- **Может понять смысл схематического рисунка, поясняющего условия задачи или изложение текстового материала, но сам затрудняется с переводом речевой информации в визуально-графическую.**
- **Легко выделяет связи, закономерности, изображенные графически. Может быстро научиться "читать" схемы и чертежи. Самостоятельно применяет рисунки и схемы для лучшего понимания материала. Используя визуальные аналогии, может частично компенсировать недостатки в развитии понятийного логического мышления. Может быстрее научиться читать и грамотно писать.**
- **Ребенка можно учить пользоваться таблицами, чертить графики функций, однако самостоятельно он этим пользоваться пока не сможет и не захочет.**
- **Хороший уровень развития визуального комбинаторного мышления помогает в счете и решении задач. Может частично компенсировать недостатки понятийного мышления и, одновременно, тормозить его развитие.**
- **Единицей восприятия текста при чтении выступает слово или даже слоги. Ребенок с трудом понимает то, что читает. Может правильно воспринимать смысл только малых по объему текстов, написанных крупным шрифтом и состоящих из коротких простых фраз. Пишет неграмотно. Много ошибок при списывании текстов, т.к. отсутствует смысловой контроль. Диктанты, изложения и сочинения не может писать совсем.**

Диагностика личностных качеств (3-4 кл.)

- 0NN 3N 15.05.2011
 - Петрова Маша уровень
 - тревожность.....слабый
 - чувств.(-рацион.).....высокий
 - урavn.(-эмоц.).....слабый
 - акт.в общении.....высокий
 - потр.в общении.....средний
 - псих.напряжение.....высокий
-
- Слабый уровень тревожности. Отсутствует необходимая реакция на изменение ситуации, адаптационные изменения поведения обычно запаздывают. Излишняя расслабленность не позволяет вовремя корректировать поведение, когда этого требует ситуация. Быстро забывает про неприятности. Может долго не замечать осложнений в учебе в уверенности, что все в порядке.
 - Развитая интуиция, эстетическое восприятие, увлечения в области поэзии, литературы, искусства.
 - Высокая эмоциональная реактивность. Не может сдерживать своих реакций, характерны яркие внешние проявления: крики, слезы, истерики. Может наговорить грубостей, а потом жалеть об этом. Эмоциональная реактивность может усиливаться при вступлении в подростковый возраст.
 - Легко адаптируется в новых условиях, знакомится с детьми. Может общаться и со взрослыми, не испытывая перед ними робости. Ведет себя естественно, непринужденно в общении. Контактует с различными микрогруппами в классе.
 - Потребность в общении выражена средне, круг общения устойчив.
 - Эмоционально включается в любую деятельность, проявляет заинтересованность. Имеет место мотивация достижений. Отличается хорошей работоспособностью. Старается все делать как можно лучше, готов при этом к дополнительной работе, что в целом способствует развитию. Критика, неудачи стимулируют усилия и активность.

Диагностика личностных качеств (3-4 кл.)

- 0NN 3N 15.05.2011
- Петрова Маша уровень
- исполнительность.....средний
- вол.самоконтроль.....средний
- имп.активность.....слабый
- самокритичн.....высокий
- беспечн.(-рассуд.).....слабый
- самостоятельность.....средний
- Ребенок не всегда исполнитель, нуждается во внешнем контроле. В целом настроен делать все, что надо, но не всегда об этом помнит.
- Ребенок может иногда заблаговременно подготовиться к какой-то работе, что-то без напоминаний доделать до конца, но это еще не стало образом жизни. Необходима помощь старших в соблюдении определенного распорядка дня, предварительном продумывании, планировании дел.
- Ребенок фактически пассивен, внутренние побудительные мотивы не выражены, может долгое время проводить в бездействии, если не предложат чем-то заняться или не надо делать уроки. Бывает, что ни к чему не проявляет самостоятельного интереса. Не экспериментирует и поэтому не доставляет взрослым неприятностей.
- Может анализировать собственные поступки и формировать собственное представление о себе независимо от того, каковы оценки других. Это представление в основном соответствует тому, что есть на самом деле. Видит свои недостатки, может критически к ним относиться.
- Преобладает пессимистическое отношение к жизни. Ребенок может ощущать собственную ненужность, излишне насторожен, озабочен имеющимися (или кажущимися) проблемами, может избегать веселых компаний, шумных игр и соревнований, общение может утомлять и раздражать.
- Ребенок может сам принимать решения и действовать в игровых и бытовых ситуациях. Обычно на лидерство не претендует, но свое мнение имеет и может его высказывать. С ребенком можно сотрудничать, договариваться, долго его убеждать не надо.

Личностные результаты:

- 1 формирование основ российской гражданской идентичности, чувства гордости за свою Родину, российский народ и историю России, осознание своей этнической и национальной принадлежности; формирование ценностей многонационального российского общества; становление гуманистических и демократических ценностных ориентаций; —
- 2 формирование целостного, социально ориентированного взгляда на мир в его органичном единстве и разнообразии природы, народов, культур и религий; —
- 3 формирование уважительного отношения к иному мнению, истории и культуре других народов; —
- **4 овладение начальными навыками адаптации** в динамично изменяющемся и развивающемся мире; Факторы опросника Кэттелла: Е – самостоятельность; О – тревожность; С – эмоциональная уравновешенность; Н – активность в общении
- **5 принятие и освоение социальной роли обучающегося, развитие мотивов учебной деятельности и формирование личностного смысла учения;** Факторы опросника Кэттелла: Q4 – мотивация, психическая энергия; G- исполнительность; Q3 – волевой контроль;
- **6 развитие самостоятельности и личной ответственности за свои поступки, в том числе в информационной деятельности, на основе представлений о нравственных нормах, социальной справедливости и свободе;** Факторы опросника Кэттелла: Е – самостоятельность; Q5 – самокритичность;
- **7 формирование эстетических потребностей, ценностей и чувств;** Фактор опросника Кэттелла: I – интуитивность (эстетичность)
- **8 развитие этических чувств, доброжелательности и эмоционально-нравственной отзывчивости, понимания и сопереживания чувствам других людей;** Факторы опросника Кэттелла: I – интуитивность (эстетичность); А – потребность в общении
- **9 развитие навыков сотрудничества со взрослыми и сверстниками в разных социальных ситуациях, умения не создавать конфликтов и находить выходы из спорных ситуаций;** Факторы опросника Кэттелла: G – исполнительность; С – эмоцион.уравновешенность; Н – активность в общении
- 10 формирование установки на безопасный, здоровый образ жизни, наличие мотивации к творческому труду, работе на результат, бережному отношению к материальным и духовным ценностям. —

Метапредметные результаты 1:

1 овладение способностью принимать и сохранять цели и задачи учебной деятельности, поиска средств ее осуществления;

Факторы опросника Кэттелла: Q3 – волевой контроль; G – исполнительность; Q4 – мотивация, психическая энергия;

2 освоение способов решения проблем творческого и поискового характера;

Факторы теста Амтхауэра: интуитивное мышление; логическое мышление

3 формирование умения планировать, контролировать и оценивать учебные действия в соответствии с поставленной задачей и условиями ее реализации; определять наиболее эффективные способы достижения результата;

Факторы теста Амтхауэра: логическое мышление; категоризация; Фактор теста Тулуз-Пьерона Внимательность; Факторы опросника Кэттелла: Q3 – волевой контроль; E – самостоятельность;

4 формирование умения понимать причины успеха/неуспеха учебной деятельности и способности конструктивно действовать даже в ситуациях неуспеха;

Факторы теста Амтхауэра: логическое мышление; категоризация; Факторы опросника Кэттелла: D – активность; E – самостоятельность; O – тревожность; Q5 – самокритичность;

5 освоение начальных форм познавательной и личностной рефлексии;

опросника Кэттелла: Q5 – самокритичность;

Фактор

6 использование знаково-символических средств представления информации для создания моделей изучаемых объектов и процессов, схем решения учебных и практических задач;

Тест Равена

7 активное использование речевых средств и средств информационных и коммуникационных технологий (далее – ИКТ) для решения коммуникативных и познавательных задач;

—

Метапредметные результаты 2:

8 использование различных способов поиска (в справочных источниках и открытом учебном информационном пространстве сети Интернет), сбора, обработки, анализа, организации, передачи и интерпретации информации в соответствии с коммуникативными и познавательными задачами и технологиями учебного предмета; в том числе умение вводить текст с помощью клавиатуры, фиксировать (записывать) в цифровой форме измеряемые величины и анализировать изображения, звуки, готовить свое выступление и выступать с аудио-, видео- и графическим сопровождением; соблюдать нормы информационной избирательности, этики и этикета; –

9 овладение навыками смыслового чтения текстов различных стилей и жанров в соответствии с целями и задачами; осознанно строить речевое высказывание в соответствии с задачами коммуникации и составлять тексты в устной и письменной формах;

Тест Навык чтения; Факторы теста Амтхауэра: интуитивное мышление; логическое мышление.

10 овладение логическими действиями сравнения, анализа, синтеза, обобщения, классификации по родовидовым признакам, установления аналогий и причинно-следственных связей, построения рассуждений, отнесения к известным понятиям;

Факторы теста Амтхауэра: логическое мышление; понятийная категоризация.

11 готовность слушать собеседника и вести диалог; готовность признавать возможность существования различных точек зрения и права каждого иметь свою; излагать свое мнение и аргументировать свою точку зрения и оценку событий; –

12 определение общей цели и путей ее достижения; умение договариваться о распределении функций и ролей в совместной деятельности; осуществлять взаимный контроль в совместной деятельности, адекватно оценивать собственное поведение и поведение окружающих; Факторы опросника Кэттелла: E – самостоятельность; Q5 – самокритичность.

13 готовность конструктивно разрешать конфликты посредством учета интересов сторон и сотрудничества; –

14 овладение начальными сведениями о сущности и особенностях объектов, процессов и явлений действительности (природных, социальных, культурных, технических и др.) в соответствии с содержанием конкретного учебного предмета;

Факторы теста Амтхауэра: интуитивное мышление; логическое мышление.

15 овладение базовыми предметными и межпредметными понятиями, отражающими существенные связи и отношения между объектами и процессами; Фактор теста Амтхауэра: понятийная категоризация.