

**Автономное учреждение дополнительного профессионального
образования Ханты-Мансийского автономного округа – Югры
«Институт развития образования»**

Рекомендации по совершенствованию организации и методики преподавания литературы в Ханты-Мансийском автономном округе-Югре на основе выявленных типичных затруднений и ошибок участников единого государственного экзамена по учебному предмету «Литература» за 2020-2021 учебный год.

г. Ханты-Мансийск, 2021

Составители:

Житкова Л.К., заместитель председателя РПК ЕГЭ, ведущий эксперт, учитель русского языка и литературы Муниципальной бюджетной общеобразовательной организации «Центр образования «Школа-сад № 7».

Шишигина О.В., старший преподаватель кафедры общего и дополнительного образования АУ «Институт развития образования» г. Ханты-Мансийск.

Дзюбина С.В., заведующий РЦОКО АУ «Институт развития образования», заслуженный работник образования Ханты-Мансийского автономного округа – Югры, г. Ханты-Мансийск.

Под редакцией Дивеевой Г.В., кандидата педагогических наук, директора АУ «Институт развития образования», г. Ханты-Мансийск.

Рекомендации могут быть использованы:

- руководителями муниципальных органов, осуществляющих управление в сфере образования автономного округа, для принятия управленческих решений по совершенствованию процесса обучения;

- профессорско-преподавательским составом автономного учреждения дополнительного профессионального образования Ханты-Мансийского автономного округа – Югры «Институт развития образования» при разработке и реализации дополнительных профессиональных программ повышения квалификации учителей и руководителей образовательных организаций;

- руководителями региональных и муниципальных методических объединений учителей-предметников, учителям предметникам по литературе при планировании рабочих программ, в том числе для обмена опытом работы и распространения успешного опыта обучения школьников литературе, в том числе успешного опыта подготовки выпускников к государственной итоговой аттестации по образовательным программам среднего общего образования;

- учителями предметниками, руководителями образовательных организаций автономного округа при планировании учебного процесса и корректировке используемых технологий обучения.

При проведении анализа результатов государственной итоговой аттестации по образовательным программам среднего общего образования были использованы данные из региональной информационной системы обеспечения проведения государственной итоговой аттестации по программам среднего общего образования (РИС ГИА ХМАО –Югры).

1. Введение.

С 2016 года в Российской Федерации утверждена Концепция преподавания русского языка и литературы (далее- Концепция), которая представляет собой систему взглядов на основные проблемы, базовые принципы, цели, задачи и основные направления развития системы преподавания литературы в организациях, реализующих основные общеобразовательные программы (далее - образовательные организации), в Российской Федерации.

Литература - это культурный символ России, высшая форма существования российской духовности и языка. Литература в школе посредством воздействия на эстетические чувства воспитывает в человеке патриотизм, чувства исторической памяти, принадлежности к культуре, народу и всему человечеству. На основе понимания особенностей литературы как вида искусства возможны плодотворное освещение и усвоение важнейших функций литературы - познавательной, нравственной и воспитательной. В условиях многонационального государства необходимо также изучение выдающихся произведений литературы народов Российской Федерации в переводах на русский язык.

Одной из основных задач Концепции является обеспечение высокого качества изучения и преподавания литературы в образовательных организациях в соответствии с меняющимися запросами населения и перспективными задачами развития российского общества и экономики. Задачами развития системы изучения и преподавания литературы в образовательных организациях в Российской Федерации являются:

- модернизация содержания образовательных программ литературы на всех уровнях общего образования (с обеспечением их преемственности), соответствующих учебных изданий, а также технологий и методик преподавания литературы;

- повышение качества работы преподавателей литературы;

- развитие общедоступных информационных ресурсов, необходимых для реализации образовательных программ, в том числе для электронного обучения, инструментов деятельности обучающихся и педагогических работников; популяризация литературы.

В настоящее время заметно снизилась мотивация обучающихся к чтению. Изменение свойств и условий существования текстов, с которыми имеют дело дети и подростки (электронные носители с возможностями нелинейного представления текста, система гиперссылок, обилие коротких бытовых текстов, возникающих сиюминутно в печатной форме и размывающих представление об особом статусе печатного слова и др.), увеличение общего количества текстов, уменьшение их объема и изменение структуры наряду с целым рядом социальных и лингвосоциальных проблем приводят к тому, что традиционный, линейно развивающийся книжный текст большого объема все труднее воспринимается и прочитывается детьми.

В некоторых случаях это становится серьезным препятствием для освоения литературных произведений и почвой, на которой расцветает имитационная читательская деятельность (чтение кратких пересказов, использование готовых сочинений и рефератов и др.). Во многих случаях у обучающегося оказывается несформированной заинтересованность в освоении значительного объема произведений русской и мировой литературы, который предлагает ему программа. Потребность в литературном образовании, его престиж в обществе сегодня невелики.

Фундаментальные ценности, которые несет в себе литература как вид искусства, зачастую входят в противоречие с прагматическими ценностями, выступающими на первый план в повседневном обиходе, а также в средствах массовой информации. Фактически литературное образование столкнулось сегодня с серьезным вызовом - поиском внутренней мотивации для привлечения детей и подростков к литературе, выработкой аргументации и методик для повышения интереса к знакомству как с русской классикой, так и с наиболее значительными произведениями современной литературы.

В содержании учебного предмета "Литература" основное внимание уделяется знакомству с историко-культурной информацией о произведении, авторе и литературном процессе, освоению понятийного аппарата литературоведения. При этом недостаточно внимания уделяется способности понимать художественный текст. Анализ образовательной практики показывает, что изучаемые в рамках образовательной программы произведения не всегда соответствуют возрасту обучающихся. Детям и подросткам, как правило, предлагаются для освоения художественные тексты, написанные для более зрелой читательской аудитории. Кроме того, наблюдается несоответствие речевого опыта современных обучающихся и языка как классических, так и современных литературных произведений. В образовательных программах по литературе уделяется недостаточное внимание произведениям о жизни и проблемах современных детей и подростков. Вместе с тем опыт чтения и обсуждения такой литературы со сверстниками и взрослыми важен для воспитания и интеллектуального развития обучающегося.

По результатам единого государственного экзамена в Ханты-Мансийской автономном округе -Югре составлен содержательный и методический анализ, с указанием типичных затруднений и ошибок участников ЕГЭ 2021 года, который позволит учителям литературы провести объективную оценку результатов, обучающихся (выпускников) класса, школы. Руководителям образовательных организаций принять соответствующие меры, которые будут способствовать корректировке индивидуальных учебных планов и обеспечивать постепенное достижение достаточно высоких результатов у каждого ученика.

2. Краткая характеристика КИМ ЕГЭ по учебному предмету «Литература»

Принципы отбора содержания и разработки структуры КИМ ЕГЭ по литературе соответствуют цели получения объективных и достоверных сведений о готовности обучающегося к продолжению образования на гуманитарных специальностях в организациях среднего и высшего профессионального образования.

Многолетнее совершенствование КИМ ЕГЭ по литературе шло в направлении поиска оптимальной структуры экзаменационной работы, создания надёжной системы её оценивания, обеспечивающей объективность результатов экзамена. Сокращалось количество заданий, проверяющих знание частных литературных фактов (в 2007 г. из экзаменационной модели были изъяты задания с выбором ответа: эксперимент показал их неэффективность, «инородность» по отношению к литературе); увеличивалось количество заданий с развёрнутым ответом, связанных с нравственной проблематикой художественных произведений; разрабатывалась типология заданий разной содержательной направленности; уточнялись критерии оценивания; определялось оптимальное соотношение заданий различного типа в структуре экзаменационной работы и др.

В каждый вариант КИМ включаются различные как по форме предъявления, так и по уровню сложности задания, выполнение которых выявляет уровень усвоения участниками ЕГЭ основных элементов содержания различных разделов курса, степень сформированности предметных компетенций и общеучебных навыков.

Содержание и структура экзаменационной работы дают возможность проверить знание участника экзамена содержательной стороны курса (истории и теории литературы), а также необходимый комплекс умений по предмету.

Таким образом, при сдаче ЕГЭ по литературе от экзаменуемого требуется активизация наиболее значимых для предмета видов учебной деятельности: аналитического осмысления художественного текста, его интерпретации, поиска оснований для сопоставления литературных явлений и фактов, написания аргументированного ответа на проблемный вопрос и т.п. Каждый вариант КИМ состоит из двух частей, принята сквозная нумерация заданий. КИМ включает в себя 17 заданий, различающихся формой и уровнем сложности.

В части 1 предлагается выполнение заданий, содержащих вопросы к анализу литературных произведений. Проверяется умение обучающихся определять основные элементы содержания и художественной структуры изученных произведений (тематика и проблемати-

ка, герои и события, художественные приёмы, различные виды тропов и т.п.), а также рассматривать конкретные литературные произведения во взаимосвязи с материалом курса.

Часть 1 включает в себя два комплекса заданий.

Первый комплекс заданий относится к фрагменту эпического, или лироэпического, или драматического произведения: 7 заданий с кратким ответом (1–7), требующих написания слова, или словосочетания, или последовательности цифр, и 2 задания с развёрнутым ответом в объёме 5–10 предложений (8, 9).

Второй комплекс заданий относится к лирическому произведению: 5 заданий с кратким ответом (10–14) и 2 задания с развёрнутым ответом объёме 5–10 предложений (15, 16).

Часть 2 работы требует от участников ЕГЭ написания полноформатного развёрнутого сочинения на литературную тему. Обучающемуся предлагается 4 темы на выбор. В открытом варианте приведены следующие темы:

- *Кто из персонажей романа М.Ю. Лермонтова «Герой нашего времени» Вам особенно запомнился и почему? (С опорой на анализ произведения)*
- *Картины народной жизни в поэме Н.А. Некрасова «Кому на Руси жить хорошо».*
- *Какие черты народного характера воплощает в себе главный герой романа М.А. Шолохова «Тихий Дон»?*
- *Проблема нравственного компромисса человека в отечественной прозе XX – начала XXI в. (Одно произведение по выбору).*

Участник ЕГЭ выбирает только одну из предложенных тем и пишет по ней сочинение, обосновывая свои суждения обращением к произведению (по памяти). Написание сочинения требует большой меры познавательной самостоятельности и в наибольшей степени отвечает специфике литературы как вида искусства и учебной дисциплины, ставящей своими целями формирование квалифицированного читателя с развитым эстетическим вкусом и потребностью к духовно-нравственному и культурному развитию. На диаграмме №1 отражено соотношение заданий с кратким и с развёрнутым ответом, баллы за сочинение при этом. Необходимо отметить что 24,14% первичных баллов участник ЕГЭ максимально может набрать за сочинение.

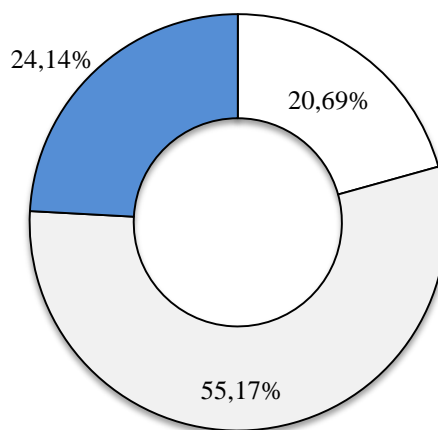
В структурном отношении два комплекса заданий части 1 выстроены ступенчато: от вопросов базового уровня, нацеленных на проверку теоретико-литературных знаний (1–7 и 10–14), к заданиям повышенного уровня обобщающего типа (8, 9 и 15, 16). Часть 2 содержит альтернативное задание высокого уровня сложности (17.1–17.4), в наибольшей степени отражающее требования стандарта профильного уровня.

На основе демоверсии и использованных в Ханты-Мансийском автономном округе - Югре вариантов КИМ приведём содержательные особенности экзаменационной работы по литературе ЕГЭ-2021.

Экзаменационная работа предусматривает проверку уровня подготовки обучающихся в соответствии с предъявленными к нему требованиями.

Перечень элементов содержания, проверяемых на ЕГЭ, представлен в разделе 1 кодификатора. Перечень содержит восемь подразделов. На основании подраздела 1 «Сведения по

Диаграмма №1. Распределение заданий по частям экзаменационной работы



- Баллы за задания с кратким ответом
- Баллы за задания с развёрнутым ответом ограниченного объёма
- Баллы за сочинение

теории и истории литературы» в формулировках заданий используются те или иные термины и понятия. Остальные подразделы распределяют произведения художественной литературы в соответствии с различными литературными эпохами:

- – из древнерусской литературы;
- – из литературы XVIII в.;
- – из литературы первой половины XIX в.;
- – из литературы второй половины XIX в.;
- – из литературы конца XIX – начала XX в.;
- – из литературы первой половины XX в.;
- – из литературы второй половины XX в.

Для составления КИМ ЕГЭ указанные подразделы объединяются в содержательные блоки. В каждом варианте экзаменационной работы обязательно присутствуют задания из трех содержательных блоков:

- древнерусская литература, литература XVIII в. и первой половины XIX в.;
- литература второй половины XIX в.;
- литература конца XIX–XX в.

Задания всех частей работы, как уже отмечалось, ориентированы на проверку умения анализировать в единстве формы и содержания текст художественных произведений, относящихся к различным родам литературы (эпос, лирика, драма).

Группировка текстов для анализа подчинена принципу хронологического охвата предметного курса (от древнерусской литературы до литературы XX в.); представленные в части 1 художественные тексты в зависимости от комплектации конкретного варианта экзаменационной работы в той или иной комбинации отражают различные литературные эпохи.

Для выполнения задания части 2 (письменный ответ на вопрос о литературном произведении) обучающемуся предоставляется право выбора одной из четырех тем сочинения, которые формулируются с учетом трех содержательных блоков:

- – древнерусская литература, литература XVIII в. и литература первой половины XIX в.;
- – литература второй половины XIX в.,
- – литература конца XIX– начала XXI в.

В комплекте могут быть представлены две темы по одной из названных эпох.

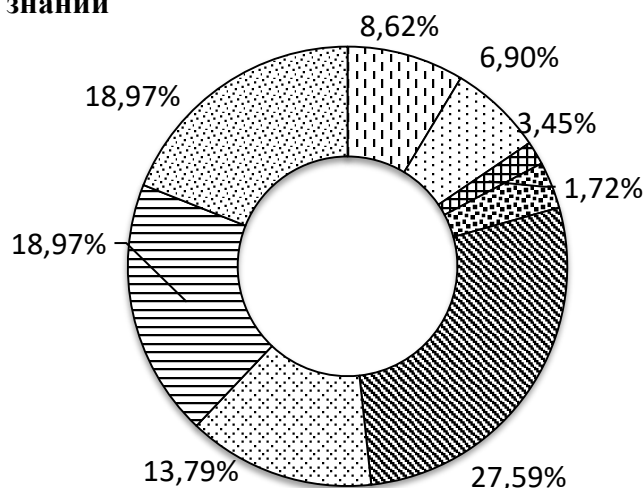
Экзаменационная работа по литературе требует владения следующими видами деятельности:

- осознанное, творческое чтение художественных произведений разных жанров (все типы заданий);
- различные виды пересказа (17.1–17.4);
- определение принадлежности литературного (фольклорного) текста к тому или иному роду и жанру (1–7, 10–14);
- анализ текста, выявляющий авторский замысел и различные средства его воплощения; определение мотивов поступков героев и сущности конфликта (все типы заданий);
- письменные интерпретации художественного произведения (8, 9, 15, 16, 17.1–17.4);
- выявление языковых средств художественной образности и определение их роли в раскрытии идейно-тематического содержания произведения (все типы заданий);
- самостоятельный поиск ответа на вопрос, комментирование художественного текста (8, 9, 15, 16, 17.1–17.4);
- написание развёрнутых ответов, в том числе в жанре сочинения, на основе литературных произведений (17.1–17.4);

- сравнение, сопоставление, классификация, ранжирование объектов по одному или нескольким предложенным основаниям, критериям;
- самостоятельное определение оснований для сопоставления и аргументация позиций сопоставления (9, 16).

КИМ ЕГЭ дают возможность проверить знание обучающимися содержательной стороны курса (истории и теории литературы), а также сформированность комплекса умений по предмету, связанного с восприятием и анализом художественного произведения в его жанрово-родовой специфике.

Диаграмма №2. Распределение заданий по группам проверяемых умений и знаний



- Знание понятий
- Знание содержания произведений
- ▣ Умение определять жанр произведения
- ▤ Умение анализировать и интерпретировать
- ▥ Умение сравнивать, сопоставлять, классифицировать и т.д.
- ▧ Поиск ответа на вопрос и аргументация
- ▨ Слелование речевых норм
- ▩ Написание сочинение

Умения структурированы в разделе 2 кодификатора элементов содержания и требований к уровню подготовки обучающихся общеобразовательных учреждений для проведения в 2021 г. единого государственного экзамена по литературе (Перечень требований к уровню подготовки обучающихся, достижение которого проверяется на едином государственном экзамене по литературе). В различных вариантах перечень проверяемых умений может отличаться. В КИМе, представленном в данном анализе соотношение проверяемых элементов показано в таблице 1 и на диаграмме №2:

Таблица №1.

Проверяемые умения	Обозначение заданий в КИМах	Сумма первичных баллов	Доля первичных баллов
1. Знание основных теоретико-литературных понятий	1, 3, 5, 11, 12	5	8,62%
2. Знание содержания изученных произведений	2, 4, 6, 7	4	6,90%
3. Умение определить принадлежность литературного текста к тому или иному роду и жанру	10	1	1,72%
4. Умение анализировать и интерпретировать литературное произведение, используя сведения по истории и теории литературы	13, 14	2	3,45%
5. Умение сравнивать, сопоставлять, классифицировать, ранжировать объекты по одному или нескольким предложенным основаниям, критериям; самостоятельно определять основания для сопо-	9_K1-K3, 16_K1-K3	16	27,59%

ставления и аргументировать позиции сопоставления.			
6. Самостоятельный поиск ответа на вопрос (глубина приводимых аргументов)	8_K1, 8_K2 15_K1, 15_K2	8	13,79%
7. Следование речевых норм	8_K3, 9_K4, 15_K3, 16_K4, 17_K5	11	18,97%
8. Написание развернутых ответов в жанре сочинения на основе литературных произведений	17_K1-17_K4	11	18,97%

Большая часть баллов работы относится к блоку «Умение сравнивать, сопоставлять, классифицировать, ранжировать объекты по одному или нескольким предложенным основаниям, критериям; самостоятельно определять основания для сопоставления и аргументировать позиции сопоставления». Это более четверти всех баллов работы.

Рассмотрим распределение заданий КИМ по уровню сложности

В экзаменационную работу включены задания базового, повышенного и высокого уровней сложности (табл. 3). Часть 1 содержит 12 заданий базового уровня (1–7, 10–14) и 4 задания повышенного уровня сложности (8, 9, 15, 16). Часть 2 содержит 1 задание высокого уровня сложности (обучающемуся предложен выбор из четырёх заданий: 17.1–17.4), которое требует от участника экзамена написания самостоятельного полноформатного текста на литературную тему.

Распределение баллов по типам заданий показано на диаграмме №3. **Больше половины баллов работы приходится на задания повышенного уровня сложности и почти четверть – на задания высокого уровня.**

Разберем систему оценивания выполнения отдельных заданий и экзаменационной работы в целом.

За каждый верный ответ при выполнении заданий с кратким ответом части 1 экзаменационной работы участник экзамена получает 1 балл.

Оценка выполнения заданий, требующих написания развернутого ответа, определяется экспертным путем. Проверяется экспертами региональной предметной комиссии по литературе, по критериям, разработанным Федеральным государственным бюджетным научным учреждением «Федеральный институт педагогических измерений».

Выполнение заданий 8 и 15 оценивается по трём критериям:

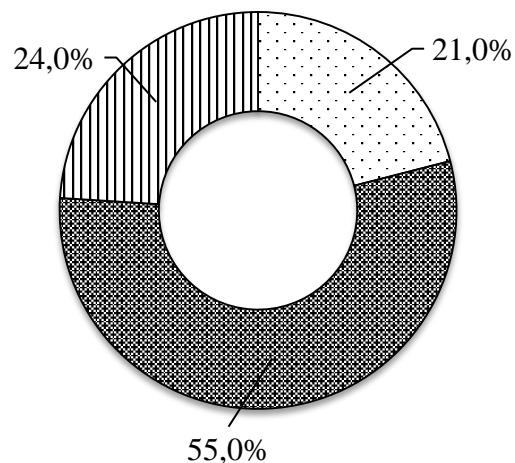
- критерий 1 «Соответствие ответа заданию»;
- критерий 2 «Привлечение текста произведения для аргументации»;
- Критерий 3 «Логичность и соблюдение речевых норм».

Максимально за выполнение каждого из заданий (8, 15) выставляется 6 баллов (по каждому критерию – максимально 2 балла). Если по критерию 1 ставится 1 балл, то по критерию 2 за ответ не может быть поставлено более 1 балла. Если по критерию 2 за ответ ставится 0 баллов, то по критерию 1 не может быть поставлено более 1 балла, а по критерию 3 ответ оценивается 0 баллов.

Выполнение заданий 9 и 16 оценивается по четырём критериям:

- критерий 1 «Сопоставление первого выбранного произведения с предложенным текстом»;

Диаграмма №3. Распределение баллов по типам заданий различающихся уровнем сложности



- Баллы за задания базового уровня
- Баллы за задания повышенного уровня
- ▨ Баллы за задания высокого уровня

- критерий 2 «Сопоставление второго выбранного произведения с предложенным текстом»;
- критерий 3 «Привлечение текста произведения при сопоставлении для аргументации»;
- критерий 4 «Логичность и соблюдение речевых норм».

Максимально за выполнение каждого из заданий (9, 16) выставляется 10 баллов (по критериям 1, 2, 4 – максимально по 2 балла; по критерию 3 – 4 балла).

Критерии 1 и 2 являются основными. Если по критерию 1 или по критерию 2 ставится 0 баллов, то по критерию 3 за ответ не может быть поставлено более 2 баллов. Если по обоим критериям 1 и 2 ставится 0 баллов, то задание считается невыполненным и дальше не проверяется. По другим критериям выставляется 0 баллов. Если по критерию 3 ставится 0 баллов, то по критерию 4 ответ оценивается 0 баллов.

Выполнение задания части 2 (17.1–17.4) оценивается по пяти критериям:

- критерий 1 «Соответствие сочинения теме и её раскрытие»;
- критерий 2 «Привлечение текста произведения для аргументации»;
- критерий 3 «Опора на теоретико-литературные понятия»;
- критерий 4 «Композиционная цельность и логичность»;
- критерий 5 «Соблюдение речевых норм».

Максимально за выполнение задания 17 выставляется 14 баллов (по критериям 1, 2, 4, 5 – максимально по 3 балла; по критерию 3 – 2 балла).

Критерий 1 является главным. Если при проверке работы эксперт по критерию 1 ставит 0 баллов, задание части 2 считается невыполненным и дальше не проверяется. По другим критериям выставляется 0 баллов.

При оценке выполнения задания части 2 следует учитывать объём написанного сочинения. Экзаменуемым рекомендован объём не менее 200 слов. Если в сочинении менее 150 слов (в подсчёт слов включаются все слова, в том числе служебные), то такая работа считается невыполненной и оценивается 0 баллов. Максимальный первичный балл за всю работу – 58.

3. Анализ выполнения заданий КИМ.

3.1. Статистический анализ выполнения заданий КИМ.

Для анализа основных статистических характеристик заданий используется обобщенный план варианта КИМ по учебному предмету «Литература», с указанием средних по региону процентов (%) выполнения заданий каждой линии обучающимися Ханты-Мансийского автономного округа – Югры (таблица 3)

Таблица 3

Номер задания в КИМ	Проверяемые элементы содержания/умения ¹	Уровень сложности задания ²	Процент выполнения задания в Ханты-Мансийском автономном округе - Югре ³⁴				
			средний	в группе не преодолевших минимальный балл	от минимального порога до 60 т.б.	в группе 61-80 т.б.	в группе 81-100 т.б.
Блок 1 - эпические, лироэпические, драматические произведения							
1	Знание основных теоретико-литературных понятий	Б	87,2%	53,6%	77,3%	95,4%	99,1%
2	Знание содержания изученных произведений	Б	96,0%	71,4%	94,4%	98,5%	100%
3	Знание основных теоретико-литературных понятий	Б	91,8%	32,1%	89,2%	97,3%	100%
4	Знание содержания изученных произведений	Б	43,5%	7,1%	21,1%	54,4%	78,2%
5	Знание основных теоретико-литературных понятий	Б	88,0%	64,3%	83,3%	91,9%	95,5%
6	Знание содержания изученных произведений	Б	89,4%	46,4%	82,9%	96,5%	98,2%
7	Знание содержания изученных произведений	Б	86,9%	35,7%	79,3%	95,0%	98,2%
8_K1	Самостоятельный поиск ответа на вопрос. Соответствие ответа заданию.	П	83,3%	39,3%	72,7%	91,3%	99,5%
8_K2	Самостоятельный поиск ответа на вопрос. Привлечение текста произведения для аргументации.	П	79,2%	37,5%	65,9%	87,8%	99,5%
8_K3	Самостоятельный поиск ответа на вопрос. Логичность и соблюдение речевых норм.	П	78,5%	37,5%	68,9%	84,7%	95,9%
9_K1	Сопоставление первого выбранного произведения с предложенным текстом.	П	64,3%	5,4%	37,5%	81,7%	99,5%

¹ Формулировки проверяемых умений уточнены на основе расшифровки кодов кодификатора и использованных в регионе КИМов

² Б-базовый, П-повышенный, В-высокий

³ Для политомических заданий (максимальный первичный балл за выполнение которых превышает 1 балл), средний процент выполнения задания вычисляется по формуле $p = \frac{N}{n \cdot m} * 100\%$, где N – сумма первичных баллов, полученных всеми участниками группы за выполнение задания, n – количество участников в группе, m – максимальный первичный балл, который можно получить за выполнение задания.

⁴ Ячейки имеют цветную заливку, отражающую успешность выполнения задания – зелёный цвет для самых высоких показателей, красный – самых низких с градацией цвета между ними.

9_K2	Сопоставление второго выбранного произведения с предложенным текстом.	П	54,2%	0,0%	23,7%	70,7%	98,6%
9_K3	Привлечение текста произведения для аргументации.	П	50,2%	2,7%	24,8%	63,1%	89,5%
9_K4	Логичность и соблюдение речевых норм.	П	65,7%	5,4%	37,5%	87,1%	95,0%
Блок 2 - лирические произведения							
10	Умение определить принадлежность литературного текста к тому или иному роду и жанру	Б	85,3%	35,7%	76,9%	93,1%	99,1%
11	Знание основных теоретико-литературных понятий	Б	87,7%	46,4%	82,1%	93,1%	98,2%
12	Знание основных теоретико-литературных понятий	Б	79,8%	35,7%	73,7%	85,3%	91,8%
13	Умение анализировать и интерпретировать литературное произведение	Б	65,3%	46,4%	55,0%	69,1%	84,5%
14	Умение анализировать и интерпретировать литературное произведение	Б	86,4%	42,9%	82,5%	90,3%	97,3%
15_K1	Самостоятельный поиск ответа на вопрос. Соответствие ответа заданию.	П	80,0%	33,9%	64,7%	91,7%	99,1%
15_K2	Самостоятельный поиск ответа на вопрос. Привлечение текста произведения для аргументации.	П	75,6%	28,6%	59,6%	86,5%	98,6%
15_K3	Самостоятельный поиск ответа на вопрос. Логичность и соблюдение речевых норм.	П	78,3%	28,6%	65,3%	88,8%	95,9%
16_K1	Сопоставление первого выбранного произведения с предложенным текстом.	П	59,1%	0,0%	30,5%	76,1%	99,5%
16_K2	Сопоставление второго выбранного произведения с предложенным текстом.	П	48,0%	0,0%	16,9%	62,2%	97,7%
16_K3	Привлечение текста произведения для аргументации.	П	44,6%	0,0%	18,5%	55,4%	90,2%
16_K4	Логичность и соблюдение речевых норм.	П	60,7%	0,0%	32,5%	78,6%	98,6%
Сочинение							
17_K1	Соответствие сочинения теме и её раскрытие.	В	56,2%	6,0%	34,7%	67,7%	90,9%
17_K2	Привлечение текста произведения для аргументации.	В	55,8%	6,0%	33,2%	68,2%	90,6%
17_K3	Опора на теоретико-литературные понятия.	В	64,5%	7,1%	42,8%	79,5%	93,2%
17_K4	Композиционная цельность и логичность	В	70,7%	4,8%	51,0%	85,7%	97,3%
17_K5	Соблюдение речевых норм	В	67,7%	4,8%	50,7%	80,2%	93,0%

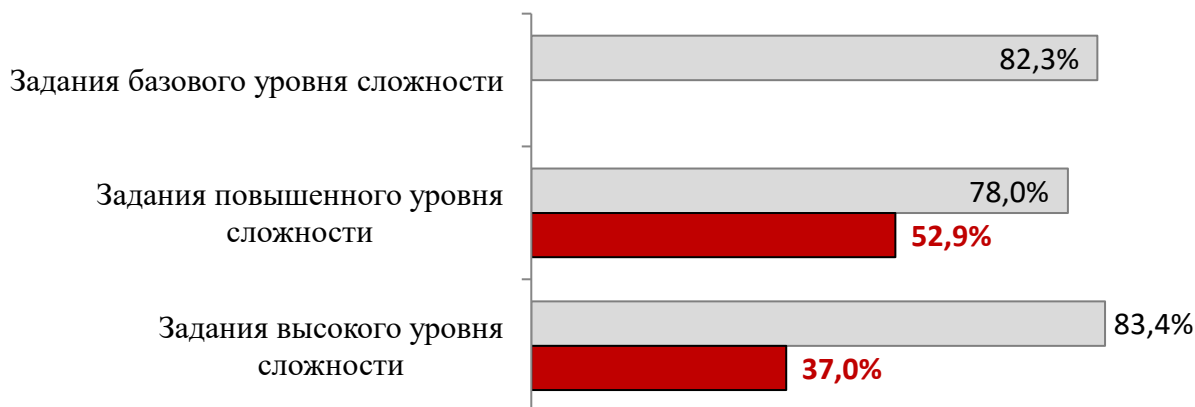
3.2. Содержательный анализ выполнения заданий КИМ ЕГЭ по учебному предмету «Литература».

Для содержательного анализа использовался один вариант КИМ, из числа выполнявшихся обучающимися Ханты- Мансийского автономного округа - Югры.

Рассмотрим успешность выполнения групп заданий разных типов и уровня сложности.

Анализ решаемости групп заданий, отличающихся уровнем сложности, показывает несколько неожиданную ситуацию, когда задания повышенной сложности КИМа решаются немного хуже заданий повышенного уровня работы. На диаграмме № 4 представлены результаты участников ЕГЭ по группам проверяемых элементов разного уровня сложности.

Диаграмма №4. Сравнение результатов участников ЕГЭ по группам проверяемых элементов разного уровня сложности.

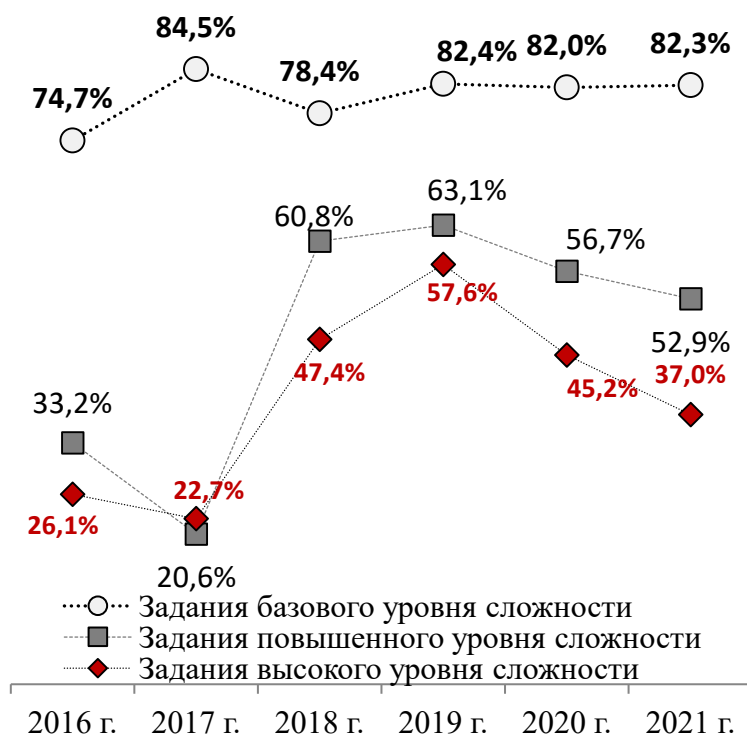


■ Доля получивших 1 балл и более. ■ Доля получивших максимальный балл.

С заданиями базового уровня сложности полностью справились 82,3% (в 2020 году – 82,0%, в 2019 году - 82,4%), с заданиями повышенного уровня полностью справились 52,9% ((в 2020 году – 56,7%, в 2019 году - 63,1%). С заданиями высокого уровня полностью справились 37,0% против 45,2% в 2020 году и 57,6% в 2019 году. Таким образом, высокий уровень сложности посилен для значительного числа обучающихся.

На диаграмме № 5 представлена динамика результатов обучающихся автономного округа по группам проверяемых элементов разного уровня сложности. При построении данной диаграммы использовались значения доли выполнивших задания полностью. Видно, что решаемость заданий базового уровня за последние четыре года незначительно растёт и превышает 82%. Решаемость заданий повышенного и высокого уровней снижается уже три года, при этом решаемость повышенного уровня за это вре-

Диаграмма №5. Динамика результатов по группам проверяемых элементов разного уровня сложности за шесть лет.



мя сократилась на 10% достигнув 52,9%, а заданий высокого уровня сложности – на 20%, достигнув 37,0%.

Значительные колебания решаемости заданий повышенного и высокого уровней сложности возможно связаны с совершенствованием системы критериев для проверки заданий этого блока. Так, в 2019-2020 учебном году были также уточнены формулировки критериев оценивания выполнения заданий 8, 15, 9, 16.

Рассмотрим успешность выполнения групп заданий, отличающихся по содержанию, видам умений и способам действий

Ввиду того, что фрейм экзаменационной работы подразумевает различное число заданий по содержательным блокам и проверяемым умениям в разных вариантах, анализ крупных проверяемых блоков выстроен на структуре, которая инвариантна и одинакова для всех вариантов КИМ. Результаты по содержательным блокам представлены на диаграмме №6, расшифровка входящих в анализируемый блок заданий работы – в таблице №1 (см. Распределение заданий КИМ по содержанию, видам умений и способам действий).

Диаграмма №6 Сравнение результатов по основным группам проверяемых знаний, умений и навыков.



Самая высокая решаемость наблюдается по блокам «Умение определить принадлежность литературного текста к тому или иному роду и жанру», «Знание основных теоретико-литературных понятий», «Следование речевым нормам», «Самостоятельный поиск ответа на вопрос (глубина приводимых аргументов)» и по блоку «Знание содержания изученных произведений». По сравнению с 2020 годом успешность выполнения заданий по двум содержательным блокам оказалась выше: по блоку «Знание содержания изученных произведений» с 75,4 до 78,9% выполнивших задания полностью) и по блоку «Умение анализировать и интерпретировать литературное произведение, используя сведения по истории и теории лите-

ратуры» с 71,6 до 75,9% выполнивших задания полностью). Напротив, по блоку «Следование речевым нормам» доля выполнивших задания полностью значительно снизилась – на 15,5%.

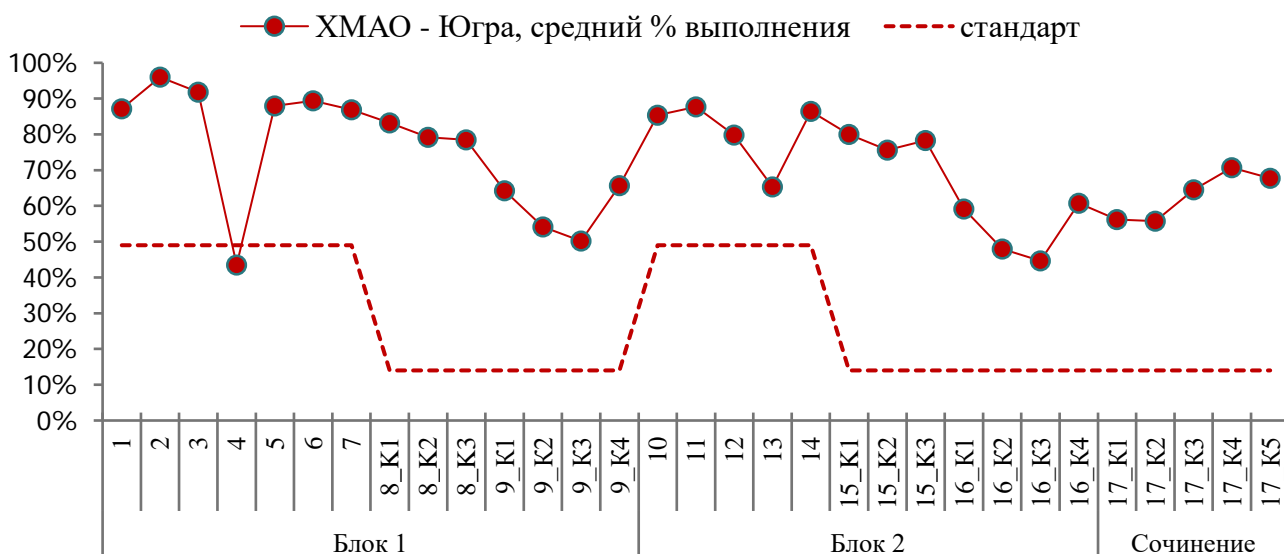
Рассмотрим результаты освоения отдельных дидактических единиц – позадачная решаемость КИМ ЕГЭ-2021 по учебному предмету «Литература»

Успешность решения каждого задания контрольно-измерительных материалов позволяет сделать вывод о степени сформированности каждого из проверяемых требований, проверяемых данным заданием. Для выявления заданий, вызвавших наибольшие трудности в целом по округу и по группам участников ЕГЭ с разным уровнем подготовки (группа участников ЕГЭ с минимальным уровнем подготовки, не преодолевшие минимального балла; группа обучающихся, получивших балл от минимального до 60 тестовых баллов; группа участников ЕГЭ, получивших балл в интервале от 61 до 80; группа участников ЕГЭ, получивших балл в интервале от 81 до 100) ниже приведены диаграммы средней решаемости заданий, и в зависимости от уровня сложности, динамики решаемости сформирован перечень сложных заданий для последующего их разбора.

При анализе результатов выполнения заданий по каждой группе участников ЕГЭ учитывалось, что элементы содержания считаются освоенными, а умения – сформированными, если процент выполнения задания, проверяющего данный элемент проверяющего данный элемент лежит выше нижних границ процентов выполнения заданий различных уровней сложности (50% для базового и 15% для повышенного и высокого уровней). На диаграмме этот порог выведен красной линией с подписью «стандарт».

На диаграмме №7 показана позадачная решаемость⁵ заданий ЕГЭ-2021.

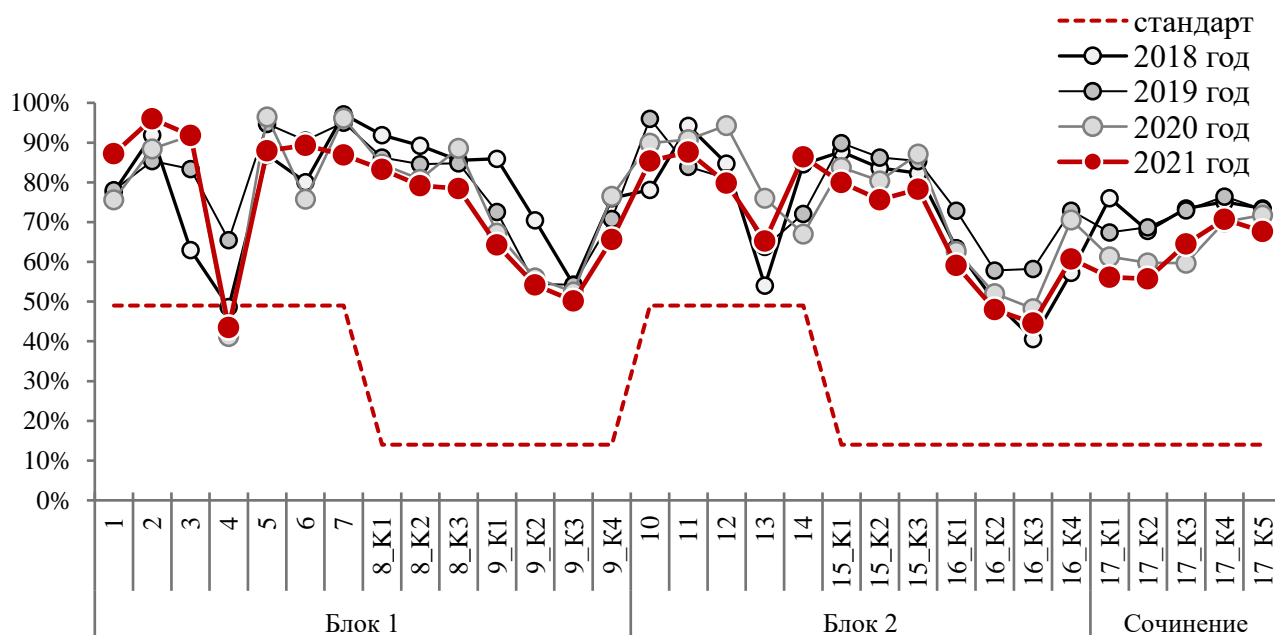
Диаграмма №7. Решаемость заданий КИМ ЕГЭ-2021 участниками ЕГЭ Ханты-Мансийского автономного округа - Югры



На диаграмме №8 средняя решаемость заданий КИМ всеми обучающимися автономного округа ЕГЭ-2021 приводится в сравнении с 2021 годом, с данными автономного округа за три предыдущих года.

⁵Средний процент выполнения задания вычисляется по формуле $p = \frac{N}{n \cdot m} * 100\%$, где N – сумма первичных баллов, полученных всеми участниками группы за выполнение задания, n – количество участников в группе, m – максимальный первичный балл, который можно получить за выполнение задания

Диаграмма №9. Динамика решаемости заданий КИМ ЕГЭ участников ЕГЭ Ханты-Мансийского автономного округа - Югры за четыре года



Важно отметить, что профили решаемости мало отличаются друг от друга по годам для таких заданий как №№1, 2, 5, 9_K3, 15_K1, 15_K2, 15_K3, 17_K4, 17_K5.

Наиболее заметное отличие профиля решаемости 2021 года заключается в более высоких, чем в предыдущие годы баллах по заданиям;

- №№1-3 (Знание основных теоретико-литературных понятий);
- №14 (Умение анализировать и интерпретировать литературное произведение).

А по таким заданиям, как:

- №7 (Знание содержания изученных произведений);
- №8_K3 (Самостоятельный поиск ответа на вопрос. Логичность и соблюдение речевых норм.);
- №9_K1 (Сопоставление первого выбранного произведения с предложенным текстом.);
- №12 (Знание основных теоретико-литературных понятий);
- №15_K1-K3 (Самостоятельный поиск ответа на вопрос. Соответствие ответа заданию. Привлечение текста произведения для аргументации. Логичность и соблюдение речевых норм.);
- №17_K1-K2 (Соответствие сочинения теме и её раскрытие. Привлечение текста произведения для аргументации.);
- №17_K5 (Соблюдение речевых норм) решаемость оказалась заметно ниже.

Остальные позиции работы выполняются с небольшими различиями по годам.

Диаграмма №9 показывает, чем отличается успешность выполнения заданий конкретного варианта, предоставленного для методического анализа от общей решаемости. Это необходимо для разбора конкретных заданий, который приведён ниже.

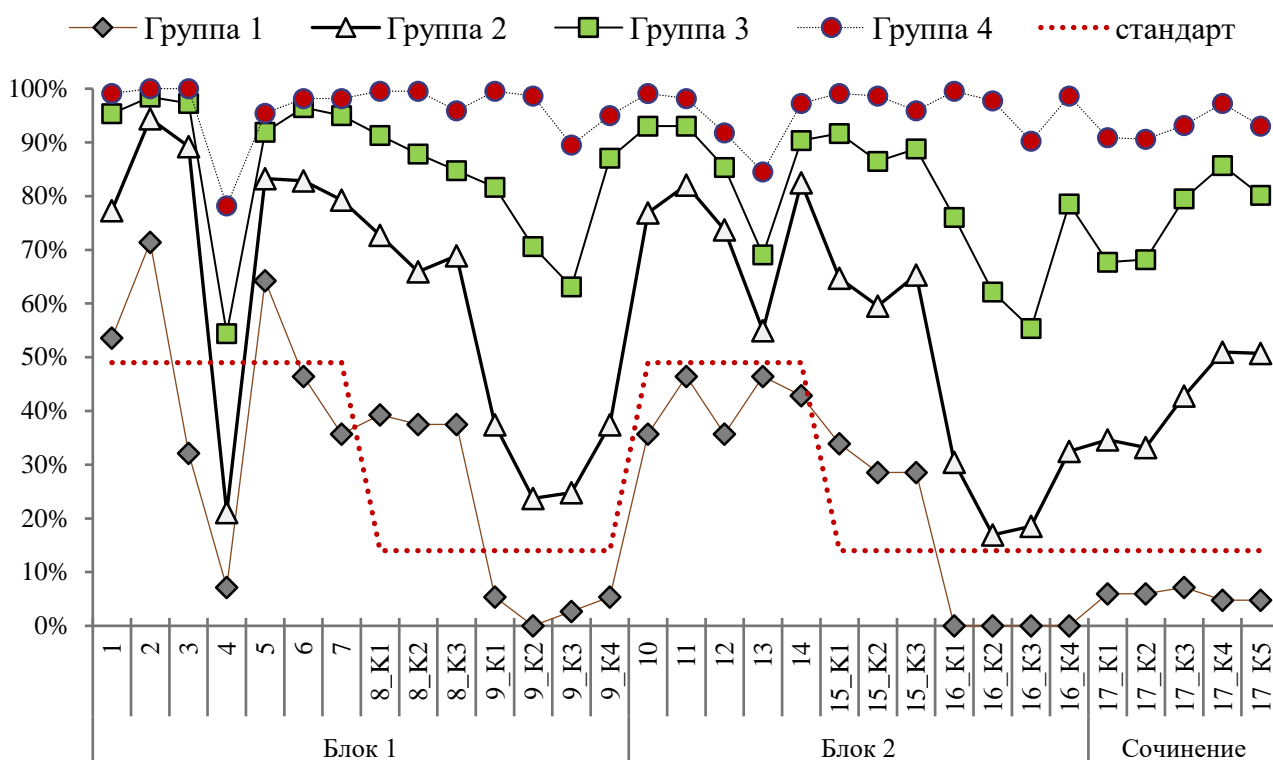
Диаграмма №9. Сравнение решаемости заданий КИМ ЕГЭ-2021 по литературе всех участников и участников, выполнявших вариант, предоставленный для методического анализа



Диаграмм №10 позволяет сравнить среднюю решаемость вышеперечисленных групп участников ЕГЭ. Сравнение решаемости групп учащихся с разным уровнем подготовки между собой и с выбранной нормой позволяет также выявить задания, оказавшиеся сложными для каждой группы.

- Группа 1 – участники ЕГЭ с минимальным уровнем подготовки, не преодолевшие минимального балла и набравшие тестовые баллы в интервале 0–31;
- Группа 2 – участники ЕГЭ с базовой подготовкой и набравшие тестовые баллы в интервале 32–60;
- Группа 3 – участники ЕГЭ с повышенным уровнем подготовки, набравшие и набравшие тестовые баллы в интервале 61–80;
- Группа 4 – участники ЕГЭ с высоким уровнем подготовки, набравшие и набравшие тестовые баллы в интервале 81–100.

Диаграмма №10. Сравнение решаемости заданий КИМов ЕГЭ-2021 по литературе группами участников ЕГЭ с разным уровнем подготовки



3.3. Выводы об итогах анализа выполнения заданий, групп заданий:

Для категории всех обучающихся округа сформирован перечень элементов содержания / умений и видов деятельности, усвоение которых всеми обучающимися округа можно считать достаточным, в данный перечень включены задания базового уровня с процентом выполнения выше 50% и задания повышенного и высокого уровней с процентом выполнения выше 15%.

Так в перечень элементов содержания / умений и видов деятельности, усвоение которых всеми обучающимися округа можно считать достаточным из заданий базового уровня входят:

- ✓ Знание основных теоретико-литературных понятий (задание 1).
- ✓ Знание содержания изученных произведений (задание 2).
- ✓ Знание основных теоретико-литературных понятий (задание 3)
- ✓ Знание основных теоретико-литературных понятий (задание 5)
- ✓ Знание содержания изученных произведений (задание 6).
- ✓ Знание содержания изученных произведений (задание 7).
- ✓ Умение определить принадлежность литературного текста к тому или иному роду и жанру (задание 10).
- ✓ Знание основных теоретико-литературных понятий (задание 11).
- ✓ Знание основных теоретико-литературных понятий (задание 12).
- ✓ Умение анализировать и интерпретировать литературное произведение (задание 13).
- ✓ Умение анализировать и интерпретировать литературное произведение (задание 14).

Из заданий повышенного и высокого уровня - все задания.

Для категории всех участников ЕГЭ автономного округа, был сформирован перечень элементов содержания/умений и видов деятельности, усвоение которых всеми школьниками автономного округа в целом, школьниками с разным уровнем подготовки нельзя считать достаточным. В перечень сложных заданий, включены задания базового уровня с процентом выполнения ниже 50% и задания повышенного и высокого уровня с процентом выполнения ниже 15%. Для категорий учащихся с разным уровнем подготовки указываются задания с наименьшими процентами выполнения, а также те задания, которые оказались сложными для данной группы обучающихся. Перечень составлен отдельно для заданий базового уровня и повышенного / высокого уровней сложности (таблица 4).

Таблица №4

Группы участников ЕГЭ	Перечень сложных заданий с указанием проверяемых элементов содержания/умения	
	Задания базового уровня сложности	Задания повышенного и высокого уровней сложности
Все участники ЕГЭ автономного округа в целом.	Знание содержания изученных произведений (задание 4).	Таковых нет.
Группа участников ЕГЭ, не достигшие минимального балла.	Знание основных теоретико-литературных понятий (задание 3). Знание содержания изученных произведений (задание 4). Знание содержания изученных произведений (задание 6). Знание содержания изученных произведений (задание 7). Умение определить принадлежность литературного текста к тому или иному роду и жанру (задание 10). Знание основных теоретико-литературных понятий (задание 11). Знание основных теоретико-литературных понятий (задание 12). Умение анализировать и интерпретировать литературное произведение (задание 13). Умение анализировать и интерпретировать литературное произведение (задание 14).	Не актуальны для данной группы.
Группа участников ЕГЭ с базовой подготовкой, набравших от минимального балла до 60 тестовых баллов.	Знание содержания изученных произведений (задание 4).	Не актуальны для данной группы.
Группа участников ЕГЭ с повышенным уровнем под-	Таковых нет.	Таковых нет.

готовки, набравших от 61 до 80 тестовых баллов.		
Группа участников ЕГЭ с высоким уровнем подготовки, набравших от 81 до 100 тестовых баллов.	Таковых нет.	Таковых нет.

Проанализируем более подробно результаты выполнения каждого задания экзаменационной работы на примере одного варианта КИМа (вариант 313).

Действующая модель ЕГЭ по литературе построена по принципу возрастания сложности:

- от заданий с кратким ответом – к заданиям с развернутым ответом и сочинению;
- от распознавания отдельных изобразительно-выразительных средств в конкретном фрагменте – к выявлению их художественной функции в тексте произведения;
- от анализа фрагмента эпического (лироэпического, драматического) произведения – к анализу лирики и т.д.

Степень сложности, на которую сумел подняться экзаменуемый, напрямую коррелирует с общим уровнем его подготовки по предмету. Объем выполнения экзаменационной работы в целом, количество заданий разных уровней сложности, с которыми справился выпускник, и качество ответов на эти задания – таковы главные параметры комплексной оценки его результатов.

Для объективности и полноты картины первостепенное значение имеют знание текста художественного произведения и глубина его понимания, уровень привлечения текста для аргументации суждений, степень владения литературоведческими понятиями, сформированность логических и речевых умений.

Результаты выполнения заданий с кратким ответом (1–7, 10–14) в целом оказались традиционно высокими у всех групп экзаменуемых. Эти задания относятся к базовому уровню сложности, с их помощью проверяется знание выпускниками содержания конкретных художественных произведений и умение анализировать текст в его родо-жанровой специфике на основе использования основных теоретико-литературных понятий.

Тем не менее выполнение заданий 4 и 13 требуют анализа. Средний процент выполнения задания 4 - 43,5%, Средний процент выполнения задания 13 - 65,3%

Задание 4. Установите соответствие между персонажами А.П. Чехова, являющимися, подобно Беликову, «футлярными людьми», и названиями произведений: к каждой позиции первого столбца подберите соответствующую позицию из второго столбца.

ПЕРСОНАЖИ

- А) Червяков
- Б) Очумелов
- В) Старцев

ПРОИЗВЕДЕНИЯ

- 1) «Студент»
- 2) «Хамелеон»
- 3) «Ионыч»
- 4) «Смерть чиновника»

Запишите в таблицу выбранные цифры под соответствующими буквами.

Неверное выполнение данного задания участниками ЕГЭ связано:

1. С незнанием текста художественного произведения.
2. С незнанием фамилии героя художественного произведения.

Задание 13. Из приведённого ниже перечня выберите три названия художественных средств и приёмов, использованных поэтом в данном произведении.

Запишите цифры, под которыми они указаны.

- 1) неологизм
- 2) инверсия
- 3) олицетворение
- 4) оксюморон
- 5) аллитерация

Для выполнения задания предложено стихотворение Б.Ш. Окуджавы «Рифмы, милые мои...»

Неверное выполнение данного задания участниками ЕГЭ связано:

1. С незнанием средств художественной выразительности.
2. С отсутствием умения находить средства художественной выразительности в стихотворном тексте.

Среди заданий повышенного уровня сложности наиболее высокие результаты получены при выполнении **задания 8** (средний процент выполнения задания К1-83,3%; К2-79,2%; К3-78,5%) и **задания 15** (средний процент выполнения задания К1 -80,0%; К 2-75,6%; К3-78,3%). Рассмотрим данные задания.

Задание 8. Как жалкому и всего боящемуся Беликову удалось запугать коллег, «воспитанных на Тургеневе и Щедрина»? Фрагмент предложен из рассказа А.П. Чехова «Человек в футляре»

Задание 15. В чём состоит смысл двух заключительных строк стихотворения Б.Ш. Окуджавы «Рифмы, милые мои...»?

Специфика заданий 8 и 15 состоит в том, что экзаменуемый должен лаконично ответить на проблемный вопрос.

Эти задания проверяют следующие умения:

- воспринимать информацию, содержащуюся в тексте;
- анализировать содержание текста;
- обобщать наблюдения над художественным текстом;
- логично и последовательно излагать мысли;
- соблюдать нормы речи.

При выполнении задания 8 и задания 15 чаще всего участники ЕГЭ допускают следующие ошибки:

1. Нет ответа на вопрос задания, свидетельствующего о понимании текста приведённого фрагмента/стихотворения.
2. Высказанные экзаменуемым суждения противоречат авторской позиции.
3. Выпускник не привлекает текст для аргументации своих суждений или ограничивается пересказом и общими рассуждениями о содержании произведения.
4. Допускает фактические ошибки.
5. Допускает логические ошибки.
6. Допускает речевые ошибки.

Среди заданий повышенного уровня сложности наиболее низкие результаты получены при выполнении **задания 9** (средний процент выполнения задания К1-64,3%; К2-54,2%; К3- 50,2%; К4-65,7%) и **задания 16** (средний процент выполнения задания К1-59,1%; К2-48,0%; К3- 44,6%, К4-60,7%).

Задание 9. В каких произведениях отечественной литературы сатирически изображён мир обывателя и в чём эти произведения можно сопоставить с чеховским «Человеком в футляре»?

Задание 16. В каких произведениях отечественной поэзии звучит тема творчества и в чём их можно сопоставить со стихотворением Б.Ш. Окуджавы «Рифмы, милые мои...»?

Специфика заданий 9 и 16 состоит в том, что экзаменуемый должен лаконично ответить на проблемный вопрос, интерпретировать литературное произведение как художе-

ственное целое в его историко-литературной обусловленности и культурном контексте; провести сравнительно-сопоставительный анализ различных литературных произведений и их научных, критических и художественных интерпретаций.

Задания 9 и 16 проверяют следующие умения:

- воспринимать информацию, содержащуюся в тексте;
- анализировать содержание текста;
- обобщать наблюдения над художественным текстом;
- находить литературные аналогии;
- убедительно сопоставлять выбранные произведения с предложенным текстом в заданном направлении анализа;
- выявлять авторскую позицию и не искажать её при сопоставлении произведений;
- логично и последовательно излагать мысли.

При выполнении задания **9** и задания **16** чаще всего допускаются следующие **ошибки**:

1. Выпускник выбрал одно произведение для сопоставления.
2. Выпускник не приводит название произведения или не указан его автор.
3. Выпускник не сопоставляет выбранное произведение с предложенным текстом в заданном направлении анализа.
4. Выпускник искажает авторскую позицию при сопоставлении произведений.
5. Выпускник не привлекает текст для аргументации своих суждений в целях сопоставления или он ограничивается пересказом и общими рассуждениями о содержании произведения.
6. Допущены фактические ошибки.
7. Ответ характеризуется нелогичным изложением мыслей и неграмотным речевым оформлением.

Задание 17- задание высокого уровня сложности.

Выпускнику предлагаются 4 темы, охватывающие важнейшие вехи отечественного историко-литературного процесса. Особенностью формулировок тем данного комплекта является следующее:

- в теме 1 указаны автор и название произведения, а сама тема сформулирована в виде конкретного вопроса;
- в теме 2 указан автор и название произведения, но при ответе на вопрос выпускник выбирает аспект раскрытия темы (характеристики персонажа) и обоснованно формулирует свое отношение к проблеме (герою);
- в теме 3 указан автор и сформулировано направление высказывания, но аспект раскрытия темы и подбор конкретных текстов для анализа осуществляет выпускник;
- в теме 4 указано только направление высказывания, а круг авторов и произведений определяет выпускник.

17.1 Кто из персонажей романа М.Ю. Лермонтова «Герой нашего времени» Вам особенно запомнился и почему? (С опорой на анализ произведения)

17.2 Картины народной жизни в поэме Н.А. Некрасова «Кому на Руси жить хорошо».

17.3 Какие черты народного характера воплощает в себе главный герой романа М.А. Шолохова «Тихий Дон»?

17.4 Проблема нравственного компромисса человека в отечественной прозе XX – начала XXI в. (Одно произведение по выбору)

Спецификой данного задания является, во-первых, объем, т.к. развернутое сочинение позволяет оценить степень сформированности умения аргументированно рассуждать на литературную тему, формулировать и обосновывать тезисы, иллюстрировать их конкретными примерами).

Во-вторых, полный развернутый ответ ориентирован на проблематику творчества писателя (писателей) или его произведения.

Типичными ошибками экзаменуемых при создании развернутого ответа являются:

1. Содержание сочинения не соответствует выбранной теме.
2. Подмена анализа проблемы пересказом текста литературного произведения или критической статьи;
3. Отсутствие цитатного материала или недостаточность его привлечения (т. е. недостаточность доказательной аргументации с использованием примеров из литературного текста при наличии собственных суждений);
4. Неуместное цитирование или пересказ содержания, не связанные с проблемой, предложенной в вопросе.
5. Не все сформулированные выпускником тезисы подкреплены аргументами и примерами.
6. Экзаменуемый в сочинении ограничивается простым упоминанием теоретико-литературных терминов и понятий.
7. Экзаменуемый допускает неточное, неуместное использование терминов и понятий.
8. Экзаменуемый допускает хронологические искажения, связанные с незнанием литературного и исторического контекста: неверное соотнесение во времени фактов и явлений литературного процесса (например, Н.В. Гоголь и А.П. Чехов названы современниками) или неверное соотнесение литературного произведения с историческим фоном (например, ошибки в указании времени создания романа «Война и мир» и изображенной в нем исторической эпохи).
9. Экзаменуемый допускает несоразмерность частей сочинения и соответствие их объема функциональной значимости каждой части.
10. Экзаменуемый допускает фактические ошибки и неточности.
11. Экзаменуемый допускает речевые ошибки.

Проведённые сравнения позволяют сделать следующие выводы:

- Решаемость заданий базового уровня за последние четыре года незначительно растёт и превышает 82%. Решаемость заданий повышенного и высокого уровней снижается уже три года, при этом решаемость повышенного уровня за это время сократилась на 10% достигнув 52,9%, а заданий высокого уровня сложности – на 20%, достигнув 37,0%.

- Самая высокая решаемость наблюдается по блокам «Умение определить принадлежность литературного текста к тому или иному роду и жанру», «Знание основных теоретико-литературных понятий», «Следование речевым нормам», «Самостоятельный поиск ответа на вопрос (глубина приводимых аргументов)» и по блоку «Знание содержания изученных произведений».

- По сравнению с 2020 годом успешность выполнения заданий по двум содержательных блоков оказалась выше: по блоку «Знание содержания изученных произведений» с 75,4 до 78,9% выполнивших задания полностью) и по блоку «Умение анализировать и интерпретировать литературное произведение, используя сведения по истории и теории литературы» с 71,6 до 75,9% выполнивших задания полностью). Напротив, по блоку «Следование речевым нормам» доля выполнивших задания полностью значительно снизилась – на 15,5%.

- Важно отметить, что профили решаемости мало отличаются друг от друга по годам для таких заданий как №№1, 2, 5, 9_K3, 15_K1, 15_K2, 15_K3, 17_K4, 17_K5.

- Наиболее заметное отличие профиля решаемости 2021 года заключается в более высоких, чем в предыдущие годы баллах по заданиям №№1-3 (Знание основных теоретико-литературных понятий) и №14 (Умение анализировать и интерпретировать литературное произведение). А по таким заданиям, как №7 (Знание содержания изученных произведений), №8_K3 (Самостоятельный поиск ответа на вопрос. Логичность и соблюдение речевых норм.), №9_K1 (Сопоставление первого выбранного произведения с предложенным текстом.), №12 (Знание основных теоретико-литературных понятий), №15_K1-K3 (Самостоятельный поиск ответа на вопрос. Соответствие ответа заданию. Привлечение текста произведения для аргументации. Логичность и соблюдение речевых норм.), №17_K1-K2 (Соответствие сочинения теме и её раскрытие. Привлечение текста произведения для

аргументации.) и №17_К5 (Соблюдение речевых норм) решаемость оказалась заметно ниже. Остальные позиции работы выполняются с небольшими различиями по годам.

Изменения структуры и содержания КИМ, относительно прошлых лет отсутствуют. Обновлено задание 7 с кратким ответом: в текст с пропуском двух слов требуется вписать два литературоведческих термина (или литературных факта).

4. Рекомендации по совершенствованию преподавания учебного предмета всем обучающимся.

С целью формирования ключевых компетенций, обучающихся по литературе в процессе подготовки к ГИА необходимо проектировать индивидуальные образовательные маршруты на основе оценочных процедур как федерального ВПР, НИКО, так и региональных диагностических работ (РДР). На основе полученных данных формировать индивидуальные образовательные маршруты обучающихся с учетом проверяемых процедурами ГИА умений и видов деятельности.

Рекомендуем учителям литературы провести анализ эффективности использования учебно-методических комплектов в 9 и 11 классах.

В 2021 году на региональном уровне был проведен мониторинг УМК, сделан анализ по использованию учебников в ОО/МОУО, в том числе их востребованности.

По результатам мониторинга в 48% ОО автономного округа учителями для работы используется учебник О.Н. Михайлова, И.О. Шайтанова, В.А. Чалмаева. и др. Литература. 10-11 класс. – М: Просвещение. Наибольший процент использования учебника в Кондинском районе - 53%.

Менее востребованным является учебник Г.И. Беленького. Литература 11 класс. – М: Мнемозина. Его используют 2% ОО автономного округа.

УМК 9 классов- в 61% ОО автономного округа преподавание ведётся по учебнику Коровиной В.Я., Журавлёва В.П., Коровина В.И. и др. Литература. В 2-х частях. 9 класс. – М: Просвещение. Наибольший процент использования данного учебника в Нижневартовском районе и городе Урае - 97%, в Ханты-Мансийском районе – 96%.

Менее востребованным является учебник С.А. Зинин, В.И. Сахаров, В.А.Чалмаев Литература 9 класс. – М: Русское слово. Его используют 3% ОО автономного округа.

Составить выводы и подкрепить их результатами анализа соответствия учебных программ и УМК, к предъявляемым требованиям подготовки к ГИА по литературе.

Задача учителя не подготовить обучающихся только к государственной итоговой аттестации и каким-то другим проверочным процедурам, а организовать освоение в полной мере образовательной программы, которая реализуется в общеобразовательной организации. На каждом этапе ее освоения проводить оценку объективно, принимая соответствующие меры, которые будут способствовать корректировке индивидуальных образовательных маршрутов и обеспечивать достижение высоких результатов у каждого обучающегося.

В целях совершенствования методики преподавания литературы учителям русского языка и литературы рекомендуется:

1. Усилить практическую направленность уроков, разработав систему индивидуально-групповых разноуровневых заданий по комплексному анализу стихотворного текста, обучению сравнительно-сопоставительному, интертекстуальному анализу текста.

2. Особое внимание на уроках анализа произведения следует уделять использованию терминологии в качестве инструмента аналитической работы, обучению грамотной (разноплановой) аргументации суждений и тезисов текстом художественного произведения.

При планировании уроков в выпускных классах предусмотреть повторительно-обобщающие уроки, на которых систематизировать изученный в курсе русской литературы материал (через «сквозные» темы, «сквозные» образы, устойчивые мотивы, архетипы и т.п.).

3. Пользуясь приемами смыслового чтения, обучать анализу конкретных тем сочинений, алгоритмам анализа темы и проектирования на этой основе текста будущего сочинения.

4. Уделять внимание обучению смысловому многоаспектному анализу художественного текста, последовательно развивать у учащихся умения, характеризующие читательскую грамотность как компонент функциональной грамотности.

5. Обучать логике развертывания письменного высказывания в соответствии с его сверхзадачей, жанром, генеральным тезисом.

6. Постоянно работать над совершенствованием практической грамотности учащихся.

7. Использовать различные виды словарей (в том числе и электронные) и другие поисковые системы на уроках русского языка и литературы.

8. Организовать системную работу по заучиванию наизусть текстов, их фрагментов, отдельных цитат из литературных произведений.

9. Систематически включать в процесс обучения письменные задания небольшого объема, требующие точности мысли и знания фактов.

10. Регулярно проводить заседания-практикумы методического объединения по выработке единых подходов к формированию и оцениванию основных видов речевой деятельности учащихся, использовать для этого возможности репетиционных сочинений – организовывать проверку не отдельными учителями, а коллегиально, обсуждая трудные случаи и согласовывая подходы.

11. Во внеурочной деятельности применять разнообразные формы работы (кружки, секции и т.д.), направленные на развитие связной речи обучающихся.

12. Особое внимание необходимо обратить на выполнение программы в части развития речи учащихся при изучении литературы.

Обязательным при составлении рабочих программ и тематического планирования является выделение часов на развитие речи.

К примеру,

в V-VI классах учащиеся должны за учебный год написать не менее 4 сочинений (из них 3 аудиторных сочинения),

в VII-VIII классе – не менее 5 сочинений (из них 4 аудиторных сочинения),

в IX классе – не менее 6 сочинений (из них 5 аудиторных сочинений).

в X классе – не менее 7 сочинений (из них 6 аудиторных)

в XI классе – не менее 7 сочинений (из них 6 аудиторных).

5. Рекомендации по организации дифференцированного обучения школьников с разным уровнем подготовки.

Дифференцированный подход к учащимся в процессе обучения способствует подготовке слабоуспевающих к восприятию нового материала, вовремя восполнять пробелы в знаниях, шире использовать познавательные возможности учеников, особенно сильных, и постоянно поддерживать интерес к предмету.

Поэтому при дифференцированном подходе следует учитывать понятия «внутренней» и «внешней» дифференциации. Внешняя дифференциация - учащиеся специально объединяются в учебные группы. Внутренняя дифференциация – это организация учебного процесса, при которой индивидуальные особенности учащихся учитываются в условиях организации учебной деятельности на уроке.

Практика показывает, что процесс дифференциации наиболее успешно происходит при групповой форме обучения, которая обеспечивает учет индивидуальных особенностей учащихся, организует коллективную познавательную деятельность, продуктивное общение, обмен способами действия и взаимное обогащение детей. Групповая работа активизирует учебно-познавательные процессы и способствует рефлексии, побуждающей ученика к оценке и коррекции собственных действий.

Для организации деятельности учащихся на уроке целесообразно использовать:

-фронтальную дифференциацию (класс выполняет общее задание, а учитель дифференцированно обучает разноуровневые группы);

-групповую дифференциацию (класс разделён на группы, каждая группа выполняет часть общего задания);

-внутригрупповую дифференциацию (в каждой группе учащиеся разделяются по индивидуально-психологическим особенностям или по уровню подготовки);

-персональную дифференциацию (учащиеся выполняют индивидуальные задания с помощью учителя; самостоятельно с консультациями учителя; самостоятельно без помощи учителя)

Эффективная организация индивидуальной и групповой работы на уроке связана с учебными возможностями учеников, умственное развитие которых зависит от поэтапного повышения сложности учебного материала, что влечёт за собой рост их интеллектуальных способностей.

Анализ результатов ЕГЭ 2021 г. позволил выявить ряд существенных проблем, характерных для обучающихся, участников ЕГЭ с различным уровнем подготовки по литературе, и поэтому в ходе подготовки выпускников следует использовать дифференцированный подход.

Учителям при подготовке выпускников к профильному экзамену следует учесть рекомендации по преодолению проблем:

1. Система подготовки должна строиться на объективной оценке целей и потенциальных возможностей конкретного обучающегося, анализе его индивидуальных проблем и пробелов. Этот подготовительный этап поможет учителю выстроить индивидуальную траекторию подготовки школьника к экзамену и определить стратегию его поведения во время экзамена.

2. Для обучающихся, участников ЕГЭ с **низким уровнем подготовки** главной целью является преодоление минимальной границы, для чего им нужно выполнить как можно большее количество посильных заданий. При подготовке к экзамену таких обучающихся важно обратить внимание на следующие аспекты:

– выполнение элементарных заданий базового уровня сложности, требующих знания литературоведческой азбуки;

– написание развернутых ответов ограниченного объема, не предполагающих выхода в широкий литературный контекст, – задания 8 и 15;

– формирование умения анализировать формулировки тем сочинения, чтобы выбрать наиболее понятную и посильную;

– формирование умения формулировать главную мысль своего сочинения в соответствии с темой;

– формирование умения подкреплять свои тезисы обращением к тексту литературного произведения, привлекая его на любом доступном уровне;

– совершенствование культуры речи.

3. Чтобы успешно подготовить к экзамену обучающихся **со средним уровнем подготовки**, учителю можно рекомендовать сконцентрировать внимание на следующие направлениях работы:

– внимательное чтение художественных произведений, входящих в кодификатор, и заучивание наизусть лирических стихотворений;

– формирование привычки использовать комментарии, примечания, другие информационные материалы, способствующие полноценному пониманию текста художественного произведения, насыщенного реалиями других эпох;

– формирование устойчивого представления о пагубности попыток компенсировать свою не начитанность использованием пересказов, тематических цитатников, просмотром экранизаций, обращением к другим источникам, вторичным по отношению к литературному произведению;

- совершенствование умения анализировать художественное произведение, в том числе лирическое, в заданном аспекте, не подменяя анализа пересказом или общими рассуждениями о его содержании;
- совершенствование умения аргументировать свои суждения примерами из художественного произведения;
- совершенствование логических умений и навыков, обучение правилам построения ответа на сопоставительное задание на основе выявления черт сходства и различия сопоставляемых произведений;
- повышение уровня речевой культуры;
- обучение редактированию развернутых ответов по замечаниям, сделанным учителем.

4. Для обучающихся с хорошей и отличной подготовкой, претендующих на высокие баллы, особенно актуальны следующие направления работы (при условии, что они овладели также умениями и навыками, описанными выше):

- активное расширение читательского кругозора, в том числе за счет знакомства с новейшей литературой; чтение и осмысление художественных произведений, не входящих в кодификатор;
- формирование навыка медленного внимательного чтения и перечитывания полных текстов художественных произведений для последующего текстуального анализа;
- заучивание наизусть лирических стихотворений, свободное владение большим цитатным материалом;
- освоение алгоритма аспектного сопоставления произведений на основе выявления черт их сходства и различия;
- совершенствование навыков анализа текста в его родо-жанровой специфике;
- развитие умения воспринимать и интерпретировать незнакомое лирическое стихотворение;
- формирование умения выявлять в тексте изобразительно-выразительные средства и определять их художественные функции, а также использовать соответствующие понятия для анализа литературного произведения;
- обучение написанию сочинения на литературную тему с учетом разнообразия формулировок тем, предлагаемых в задании 17.1 – 17.4; обучение написанию сочинений разных жанров;
- формирование языковой зоркости, умения редактировать собственный ответ;
- совершенствование письменной речи.

6. Рекомендации по темам для обсуждения на методических объединениях учителей предметников, возможные направления повышения квалификации.

В целях повышения качества работы учителей русского языка и литературы крайне важно:

- совершенствовать систему подготовки и дополнительного профессионального образования учителей русского языка и литературы в части формирования компетенций, необходимых для преподавания в многоязычной среде;
- разработать механизмы комплексного совершенствования профессиональных компетенций педагогических работников (в том числе в дистанционном формате с использованием современных информационно-коммуникационных технологий);
- совершенствовать систему оценки качества работы учителей русского языка и литературы, в том числе аттестацию;
- устранить избыточные параметры контроля над перспективным планированием работы учителя русского языка и литературы;
- развивать электронные образовательные среды, позволяющие обучающимся получать дополнительную информацию, а также самостоятельно и (или) с помощью учителя осваивать часть образовательной программы;
- педагогам - систематически повышать свой профессиональный уровень.

Рекомендовать темы для обсуждения на методических объединениях учителей предметников:

- «Система работы учителя по подготовке учащихся к выполнению заданий ЕГЭ по литературе»;
- «Требования к написанию полноформатного сочинения на литературную тему»;
- «Обучение сравнительно-сопоставительному анализу художественного произведения на уроках литературы»;
- «Виды анализа литературного произведения на уроках литературы».

Рекомендовать направления (темы) для повышения квалификации учителей-словесников: «Виды анализа художественного произведения на уроках литературы», «Создание системы работы учителя по подготовке к письменным творческим работам в среднем и старшем звене», «Формы работы на уроках литературы», «Дифференцированная работа на уроках литературы», «Организация самостоятельной работы обучающихся по анализу художественного текста на уроках литературы», «Специфика выполнения и оценки заданий ЕГЭ по литературе».

7. Документы и материалы.

1. Приказ Министерства Просвещения Российской Федерации от 5 марта 2004 года N 1089 «Об утверждении федерального компонента государственных образовательных стандартов начального общего, основного общего и среднего (полного) общего образования» (с изменениями на 7 июня 2017 года).

2. Распоряжение Правительства РФ от 09 апреля 2016 года № 637-р «Об утверждении Концепции преподавания русского языка и литературы в Российской Федерации».

3. Документы, определяющие структуру и содержание КИМ для государственной итоговой аттестации по литературе выпускников 11 классов (кодификатор элементов содержания, спецификация и демонстрационный вариант КИМ); учебно-методические материалы для членов и председателей региональных предметных комиссий по проверке выполнения заданий с развернутым ответом экзаменационных работ выпускников. www.fipi.ru

4. Информационно - аналитический отчет по результатам мониторинга учебно-методических комплексов, используемых в образовательных организациях, при подготовке обучающихся к единому государственному экзамену и основному государственному экзамену. Размещен на официальном сайте АУ «Институт развития образования» по ссылке: https://iro86.ru/images/Documents/RCOKO/2021/%D0%9E%D1%82%D1%87%D0%B5%D1%82%D0%BC%D0%BE%D0%BD%D0%B8%D1%82%D0%BE%D1%80%D0%B8%D0%BD%D0%B3%D0%A3%D0%9C%D0%9A_2021_%D0%BD%D0%B0_%D1%81%D0%B0%D0%B9%D1%82.pdf

5. Инструктивно-методическое письмо об организации образовательной деятельности в общеобразовательных организациях Ханты-Мансийского автономного округа – Югры в 2021-2022 учебном году. <https://iro86.ru/index.php/zhurnaly/metodicheskie-rekomendatsii-posobiya/instruktivno-metodicheskie-pisma-po-organizatsii-obrazovatelnoj-deyatelnosti-v-obrazovatelnykh-organizatsiyakh/509-proekt-instruktivno-metodicheskoe-pismo-ob-organizatsii-obrazovatelnoj-deyatelnosti-v-obshcheobrazovatelnykh-organizatsiyakh-khanty-mansijskogo-avtonomnogo-okruga-yugry-v-2021-2022-uchebnom-godu/file>