



Краевое государственное бюджетное учреждение
дополнительного профессионального образования

«Алтайский краевой институт повышения квалификации работников образования»



Из опыта работы краевого учебно-методического объединения Алтайского края

Кострубова Галина Анатольевна, старший
преподаватель кафедры управления качеством
образования КГБУ ДПО АК ИП КРО

Назарова Светлана Николаевна, к.п.н.,
заместитель директора КГБОУ «Бийский лицей-
интернат Алтайского края» по научно-
методической работе

Этапы образования краевых профессиональных объединений педагогов



2008

КПОП русского языка и литературы, математики, физики и информатики

2010

КПОП иностранных языков, естественнонаучных дисциплин, начальных классов, ОРКСЭ, истории и обществознания, логопедов

2013

КПОП физической культуры, ОБЖ, искусства, технологии, классных руководителей, педагогов-психологов

2015 – создано УМО системы общего образования Алтайского края,

Цели создания краевого УМО



1. Организация участия педагогических, научных, работников, представителей работодателей в реализации ФГОС.
2. Разработка примерных основных общеобразовательных программ (в части учета региональных, национальных и этнокультурных особенностей)
3. Координация действий организаций, осуществляющих образовательную деятельность по основным общеобразовательным программам в обеспечении качества и развития содержания общего образования.

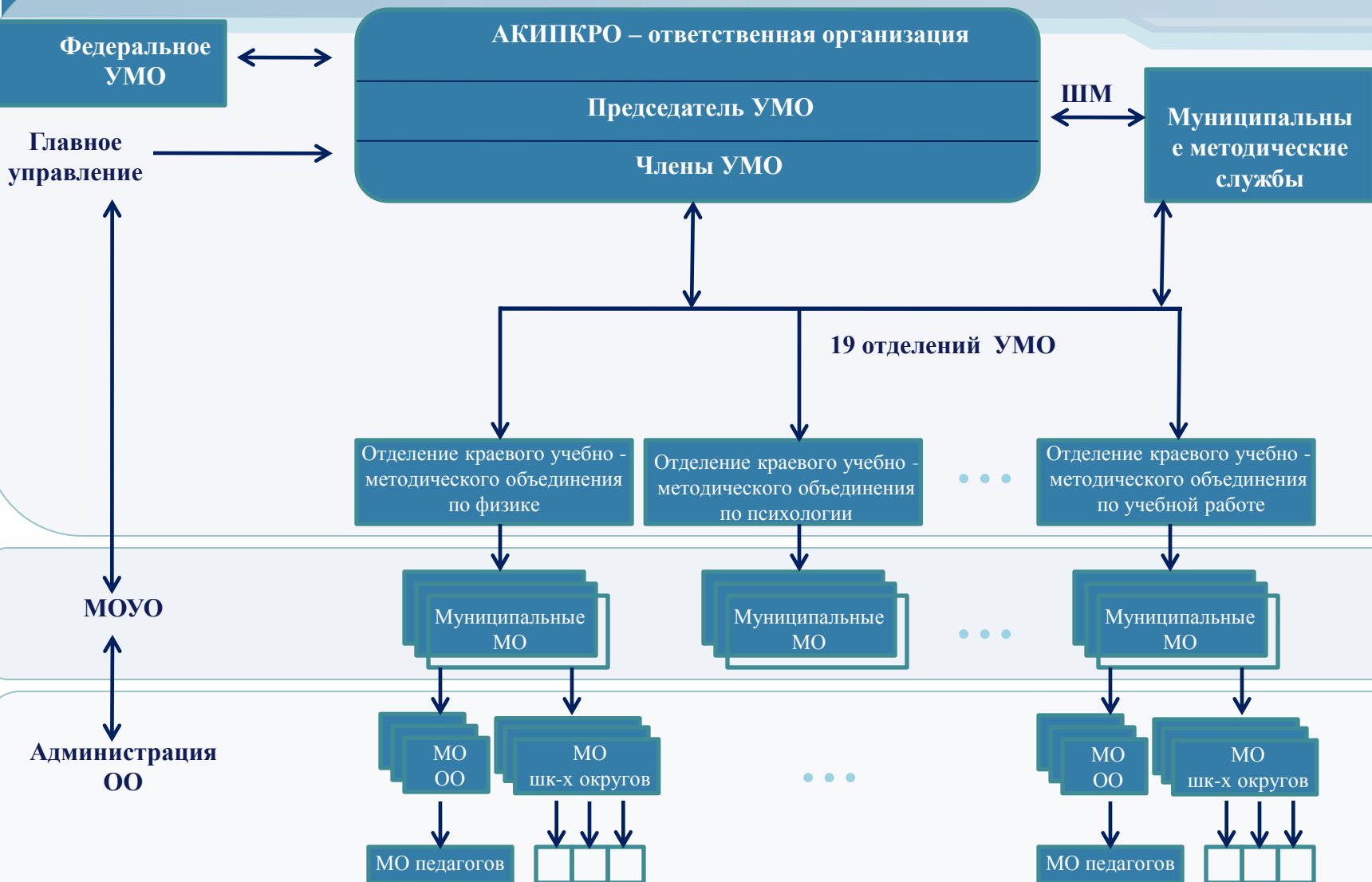
Нормативная база. Федеральные документы

1. Федеральный закон от 29.12.2012 № 273-ФЗ «Об образовании в Российской Федерации» (статья 19);
2. приказ Министерства образования и науки Российской Федерации от 15.10.2014 № 1322 «Об утверждении типового положения об учебно-методических объединениях в системе общего образования».

Нормативная база. Региональные документы

1. Приказ Главного управления образования и молодежной политики Алтайского края от 28.04.2015 № 808 «О краевом учебно-методическом объединении в системе общего образования Алтайского края»
2. Приказ КГБУ ДПО АК ИПКРО от 17.11.2015 № 110/Прик/1/202/1 «Об утверждении состава краевого учебно-методического объединения в системе общего образования Алтайского края и его отделений», утверждающий:
3. Положение о краевом УМО в системе общего образования Алтайского края
4. Приказ КГБУ ДПО АК ИПКРО от 18.05.2015 № Прик/1/101 «Об утверждении состава краевого УМО в системе общего образования Алтайского края, его отделений и нормативной правовой базы их деятельности», утверждающий :
 - положение об отделении краевого УМО,
 - положение об общественно-профессиональной экспертизе авторских педагогических разработок краевыми УМО педагогов образовательных учреждений Алтайского края,
 - положение о системе оценки качества работы краевых УМО педагогов образовательных учреждений Алтайского края
5. Планы работы на учебный год (краевого УМО и отделений)

Модель УМО в Алтайском крае



СОЦИАЛЬНЫЕ ПАРТНЕРЫ



19 отделений:

1 отделение по дошкольному образованию – *уровень ДО*

1 отделение по начальному общему образованию – *уровень НОО*

12 предметных отделений – *уровень ООО*

1 отделение по учебной работе

1 отделение по психологии

1 отделение по логопедии и дефектологии

1 отделение по классному руководству

1 отделение по школьным библиотекам



Главное управление образования и молодёжной политики определяет государственную политику в сфере образования и доносит ее до членов УМО.

КГБУ ДПО АКПКРО координирует действия руководителей отделений, организует планирование деятельности, оказывает методическую и организационную поддержку отделениям, проводит мониторинг качества деятельности отделений УМО.

Отделения краевого УМО ежемесячно составляют план работы, включающий мероприятия методического и информационного сопровождения педагогов края, который направляется во все муниципалитеты.

Основные направления деятельности краевого УМО



1. Участие в выработке решений Главного управления по вопросам деятельности системы общего образования;
2. осуществление методического сопровождения реализации ФГОС;
3. разработка и обсуждение примерных основных общеобразовательных программ;
4. экспертиза рабочих программ учебных предметов;
5. участие в мониторинге реализации ФГОС по результатам государственной аккредитации образовательной деятельности, государственного контроля (надзора) в сфере образования;

Основные направления деятельности краевого УМО



6. участие в разработке контрольно-измерительных материалов для оценки знаний, умений, навыков и уровня сформированности компетенций обучающихся;
7. участие в разработке программ повышения квалификации и профессиональной переподготовки по вопросам общего образования;
8. участие в реализации профессиональных стандартов;
9. организация общественно-профессиональной экспертизы.

Формы взаимодействия



- ✓Заседания отделений УМО (очно, по Skype)
- ✓Ежегодная межрегиональная научно-практическая конференция краевого УМО (*до 850 участников*)
- ✓Вебинары с обратной связью, семинары, мастер-классы, практикумы и др. (*до 350 мероприятий*)
- ✓Консультации по Skype, по электронной почте, очно (*до 5000 в год*)
- ✓Общественно-профессиональная экспертиза

Формы взаимодействия



Информационная и методическая поддержка через веб-страницы отделений краевого УМО



Отделение краевого учебно - методического объединения по информатике и ИКТ



Отделение краевого учебно - методического объединения по физике



Отделение краевого учебно - методического объединения по математике



Отделение краевого учебно - методического объединения по биологии



Отделение краевого учебно - методического объединения по химии



Отделение краевого учебно - методического объединения по русскому языку



Отделение краевого учебно - методического объединения по английскому языку



Отделение краевого учебно - методического объединения по истории и обществознанию



Отделение краевого учебно - методического объединения по обществознанию



Отделение краевого учебно - методического объединения по обществознанию

Внешняя оценка качества и результативности деятельности краевого учебно-методического объединения по естественным наукам – 2015 учебный год

[Перейти на форум](#)

[Отделение КУМО по ЕНД](#)

Список членов краевой методической комиссии с указанием тематики консультаций по направлению

[Муниципальные методические объединения](#)

Ссылки на страницы муниципальных методических объединений

[План работы УМО на учебный год](#)

План работы краевого УМО на учебный год

[План работы на месяц](#)

Ежемесячные планы работы краевого УМО

[Новости](#)

Анонсы и новости о мероприятиях краевых, муниципальных методических объединений

[Мероприятия](#)

Подробная информация о проведенных крупных мероприятиях

[Общественно- профессиональная экспертиза](#)

Положение об общественно-профессиональной экспертизе материалов.

[Педагогический опыт](#)

Методические разработки педагогов (проекты уроков, методические материалы), прошедшие общественно-профессиональную экспертизу
Опыт работы муниципальных, школьных МО, статей в методических изданиях

[Методические рекомендации](#)

Сетевые консультации и методические рекомендации, подготовленные совместно членами краевых методических объединений

[Нормативные документы и методические материалы](#)

Отделение краевого учебно - методического объединения по естественнонаучным дисциплинам

Просмотров: 20843

Цель деятельности УМО: создать условия для повышения качества образования по учебным предметам естественно-научного цикла через развитие компетентности педагогов, повышение роли участия учебно-методических объединений педагогов в управлении процессами развития краевой системы образования

Задачи:
- выявление проблем в работе педагогов, руководителей учебно-методических объединений по обеспечению качества образовательных результатов по учебным предметам естественно-научного цикла через консультации, проведение методических мероприятий, информационную поддержку на странице краевого УМО учителей; адресной методической помощи через консультирование, проведение методических мероприятий, информационную поддержку на странице краевого УМО учителей;
- организация информационно-методического сопровождения педагогов по вопросам введения профстандарта; реализации ФГОС ООУ; повышения профессиональной компетентности, подготовки обучающихся к государственной итоговой аттестации в форме ЕГЭ и ОГЭ; работы со школьниками с особыми образовательными потребностями (ЗПР, неуспевающими); развития системы работы с одаренными детьми; эффективного использования учебно-лабораторного оборудования и современных УМК;
- развитие сетевых форм взаимодействия краевого УМО с педагогами и руководителями муниципальных учебно-методических объединений;
- проведение общественно – профессиональной экспертизы авторских педагогических разработок учителей.



Руководитель: учитель географии и экономики МБОУ «Гимназия № 27» имени Героя Советского Союза В.Е. Смирнова г. Барнаул; преподаватель кафедры экономической географии и картографии АлтГУ, ст. преподаватель кафедры теории и методики преподавания ЕНД АКЦЛПРО, руководитель ММО учителей географии г. Барнаул; руководитель КУМО и КМК учителей ЕНД, координатор микрогруппы учителей географии КУМО ЕНД, руководитель секции «Школьной географии» в Алтайском краевом отделении «Русское географическое общество», руководитель Алтайского краевого отделения Межрегиональной общественной организации учителей географии.

[Задать вопрос руководителю](#)

Общественно-профессиональная экспертиза

Опубликовано 19.12.2013 19:19

Просмотров: 5609

[Загрузить материал на экспертизу](#)

[Как загрузить материал](#)

[Проводится экспертиза материалов](#)

[Положение об общественно-профессиональной экспертизе](#)

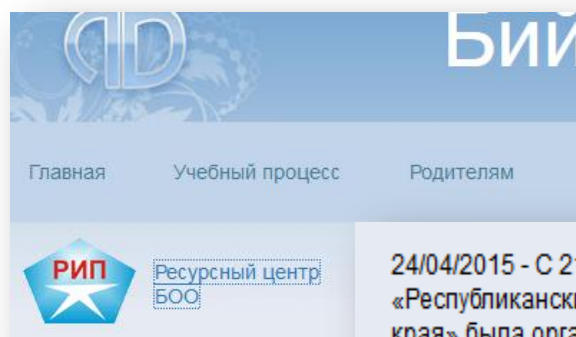
[Правила размещения материалов](#)

[Список экспертов](#)

Формы взаимодействия



✓Методические мероприятия в рамках деятельности инновационной инфраструктуры на базе региональных инновационных площадок (РИП)



24/04/2015 - С 21 по 23 апреля по приглашению педагогического коллектива БОУ Республики Алтай «Республиканский классический лицей» в г. Горно-Алтайске КГБОУ «Бийский лицей-интернат Алтайского края» была организована стажерская практика на тему «Государственно-общественное участие в оценке профессиональной деятельности учителя». ([смотреть новость](#))

2/02/2015 - Краевой научно-практический семинар «Исследовательская компетентность учителя как условие внедрения профессионального стандарта «Педагог»

20/12/2014 - Краевой научно-практический семинар «Организация внеурочной деятельности научно-исследовательского направления обучающихся 8-11-х классов как условие внедрения ФГОС ООО»

05/12/2014 - Стажерская практика «Организация внеурочной деятельности научно-исследовательского направления» - расписание ([скачать](#))

05/05/2014 - Итоги межрегионального компьютерного фестиваля

28/04/2014 - Семинар по ИКТ для учителей


Развитие инициативы через общественное обсуждение (краудсорсинг)




Текущие проекты | Народный контроль | Справочные материалы | Новости | Правила | Войти | Зар

Текущие проекты

edu.crowdexpert.ru

**Общественные консультации по модели государственно-общественного управления образованием в ходе разработки и реализации основных образовательных программ**
988 предложений | 552 комментария | [Перейти к проекту](#)

**Общественные консультации по дополнительной программе развития компетенций для участия в деятельности объединений, укрепляющих традиции казачества**
1 предложение | 2 комментария | [Перейти к проекту](#)



Оценка эффективности работы УМО. Внешняя оценка



- ✓ оценка организационной деятельности УМО,
- ✓ оценка методической работы,
- ✓ оценка информационного и PR-сопровождения.

Внешняя оценка качества и результативности деятельности отделения краевого УМО по учебной работе по итогам года

Муниципальное МО _____
Район/город _____

№ п/п	Критерии	Оценка внеш- него эксперта (0 – 10 баллов по каждому критерию)	Коммента- рии
1.	<i>Позитивные результаты организационной деятельности отделения:</i> оцените актуальность, полезность и востребованность информации, вопросов, рассматриваемых на семинарах, вебинарах, конференциях, проведённых отделением краевого УМО в 2015 – 2016 учебном		

Оценка эффективности работы УМО. Самооценка



Самооценка качества и результативности деятельности отделения краевого учебно-методического объединения в системе общего образования Алтайского края за 2015 – 2016 учебный год

Таблица 1.1.

№№	Показатели	Определение количества баллов	Балл самооценки	Примечания (перечень фактов, на основе которых начислены баллы)
Позитивные результаты организационной деятельности				
1.	Проведение отделением семинаров (вебинаров, конференций отделения, мастер-классов и др.) для педагогов края	3 балла за каждый семинар (вебинар, конференции отделения, мастер-классы)		
2.	Участие членов отделения краевого УМО в подготовке и проведении краевых мероприятий (например, региональный этап Всероссийской олимпиады школьников)	1 балл за каждого члена отделения-участника мероприятия		
3.	Участие членов отделения краевого УМО в подготовке и проведении межрегиональной научно-практической конференции краевого УМО (заседание секции).	3 балла за своевременную подготовку программы проведения секции + 3 балла за участие представителей всех		

Приложение 2

Электронная анкета
для руководителей муниципальных МО
«Деятельность муниципального методического объединения педагогов
в 2014 – 2015 учебном году»

Район / город _____
 Название муниципального методического объединения (далее – муниципального МО) _____
 Руководитель муниципального МО (ФИО) _____
 Должность руководителя муниципального МО _____
 Место работы руководителя муниципального МО _____
 Квалификационная категория руководителя муниципального МО _____

I. Деятельность муниципального МО:

1. Взаимодействие руководителя муниципального МО с педагогами:

- очно (консультации, посещение уроков, мероприятий, работа в экспертных группах и др.) и/или по телефону (консультации)
- по e-mail (консультации, рассылка методических материалов, новостей и др.)
- on-line через Skype, систему видеоконференций, ICQ, Агент Mail.ru и др. (консультации и др.)
- через страницу муниципального МО, личный блог, сайт руководителя МО, другие веб-сервисы (консультации, обсуждение методических материалов, конкурсов, документов, проблемных вопросов в деятельности педагогов, актуальных направлений деятельности МО, в том числе на форумах и др.)

2. Участие педагогов муниципального МО:

- в аттестации педагогических работников (муниципальные экспертные

Оценка эффективности работы отделений УМО



№ п./п.	Краевые профессиональные объединения педагогов	Внешняя оценка				Среднее значение внешней оценки	Рейтинг	
		МОУО	Рейтинг	члены отделений	Рейтинг		2014	2015
1.	учителей истории и обществознания	9,5	1	8,8	1	9,15	2	1
2.	учителей русского языка и литературы	9,5	1	8,5	2	9,0	2	2
3.	учителей иностранных языков	9,2	4	8,8	1	9,0	1	2
4.	учителей информатики и ИКТ	9,3	3	8,6	2	8,95	7	2
5.	учителей естественнонаучных дисциплин	9,3	3	8,6	2	8,95	3	2
6.	педагогов-психологов	9,5	1	8,3	3	8,9	6	3
7.	учителей математики	9,2	4	8,3	3	8,75	6	4
8.	учителей физики	9,1	4	8,3	3	8,7	4	4

Задачи

1. Обеспечить повышение качества основных образовательных программ, в т.ч. системы оценивания образовательных достижений; индивидуализации УП; принять участие в экспертизе и обсуждении ООО СОО.
2. Обеспечить оценивание сформированности УУД, личностных достижений школьников и участие родителей в оценке образовательных достижений учащихся.
3. Повысить качество предметных результатов выпускников по физике, химии, информатике и ИКТ, биологии, иностранным языкам, профильному уровню по математике.
4. Продолжить обобщение и распространение успешного опыта реализации ФГОС, в том числе организации внеурочной деятельности, индивидуализации обучения.