

**Руководство пользователя по работе с
программным обеспечением «Станция
авторизации»**

Москва 2015 г.

Содержание

Термины и сокращения.....	3
Введение.....	4
Особенности установки	4
Запуск.....	4
Проверка доступности Федерального портала.....	4
Настройки прокси-сервера	5
Описание использования	6
Контроль технической готовности.....	6
Скачивание ключа доступа к КИМ.....	10
Завершение работы.....	14
Приложение. Типовые сообщения ПО «Станция авторизации»	15

Термины и сокращения

В настоящем документе используются следующие условные обозначения, термины и сокращения:

Сокращение, условное обозначение	Расшифровка сокращения, условного обозначения
ГЭК	Государственная экзаменационная комиссия
КИМ	Контрольные измерительные материалы
ПО	Программное обеспечение
ППЭ	Пункт проведения экзамена
РЦОИ	Региональный центр обработки информации

Введение

В настоящей инструкции описаны действия, выполняемые в программном обеспечении «Станция авторизации» (далее – ПО «Станция авторизации»). Указанное ПО используется техническим специалистом при участии члена государственной экзаменационной комиссии (далее – члена ГЭК) для авторизации на Федеральном портале и скачивания с него ключа доступа к контрольным измерительным материалам (далее – КИМ) в день проведения экзамена.

Особенности установки

В процессе установки ПО «Станция авторизации» будет установлен драйвер токена члена ГЭК, а также дополнительные специальные программные средства, необходимые для работы токена.

Важно!

*Необходимо дождаться установки **всех** дополнительных программных средств и строго следовать указаниям каждого установщика.*

После полного завершения установки следует выполнить перезагрузку компьютера.

Запуск

Если в ходе установки ПО «Станция авторизации» параметры установки, указанные по умолчанию, не изменялись, то для запуска ПО можно воспользоваться ярлыком «ПО 'Станция авторизации'» на Рабочем столе, или выбрать ярлык в меню «Пуск». Для этого выберите: «Пуск» → «Все программы» → «ПО 'Станция авторизации'» → «ПО 'Станция авторизации'».

Также для запуска можно открыть исполняемый файл «TokenAuthorization.exe», расположенный в папке, в которую было установлено ПО «Станция авторизации» (по умолчанию: «C:\Program Files\Станция авторизации»).

Проверка доступности Федерального портала

После запуска ПО «Станция авторизации» происходит автоматическая проверка соединения с Федеральным порталом. Сведения о его доступности отображаются в нижней левой части экрана.

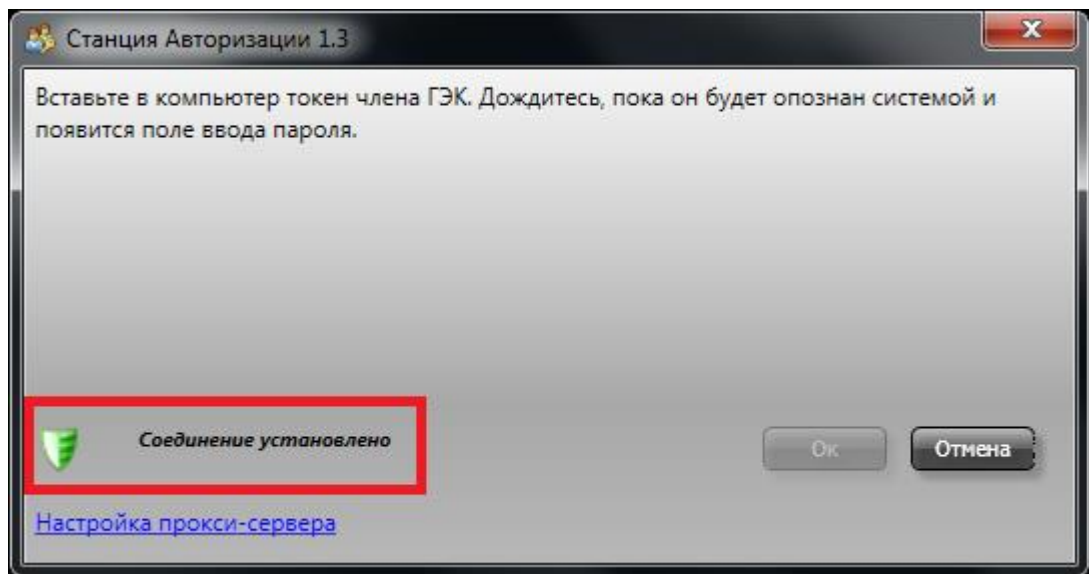




Рис. 1 Индикатор доступности Федерального портала

Если Федеральный портал доступен, то в отмеченной области отображается значок **зеленого** цвета  и комментарий «Соединение установлено».

Если Федеральный портал не доступен, то в отмеченной области отображается значок **красного** цвета  и комментарий «Нет соединения».

Перед началом использования ПО «Станция авторизации» Федеральный портал должен быть доступен.

Настройки прокси-сервера

Если интернет-соединение на рабочей станции осуществляется с использованием прокси-сервера, требующего авторизацию, то в ПО «Станция авторизации» необходимо указать параметры авторизации на прокси-сервере. Для этого следует нажать на ссылку «Настройка прокси-сервера».

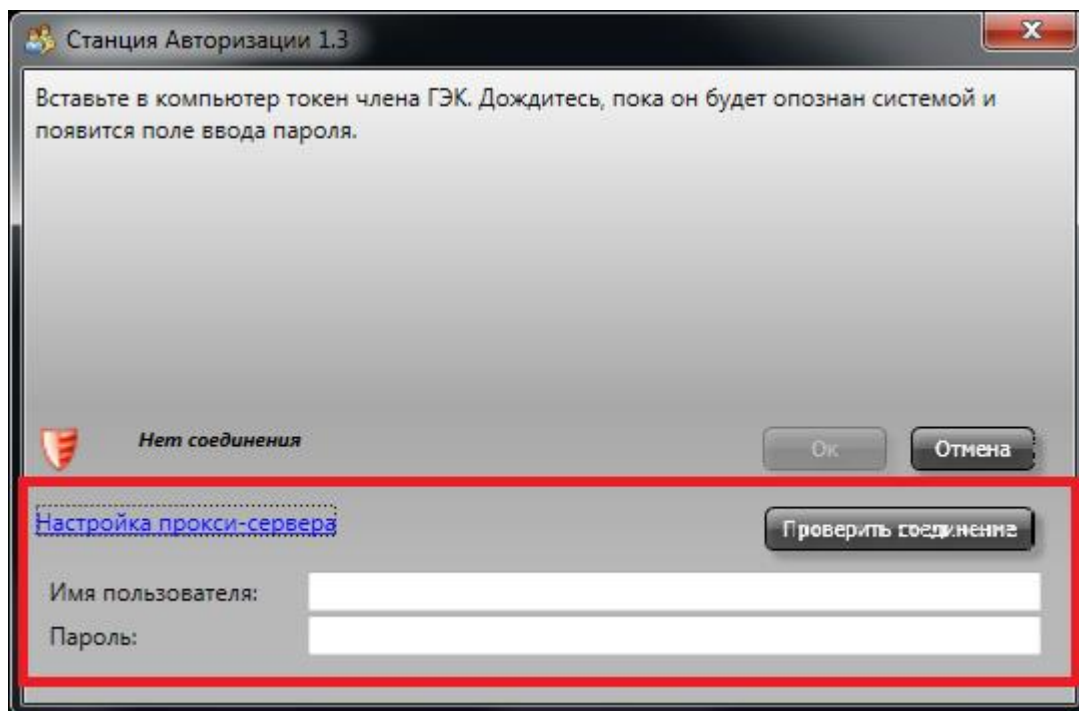



Рис. 2 Область настроек прокси-сервера

В отобразившейся области следует ввести имя пользователя и пароль, которые используются для авторизации на прокси-сервере и нажать кнопку «**Проверить соединение**» для проверки соединения с Федеральным порталом. Если параметры авторизации указаны верно и Федеральный портал доступен, то в нижней левой части

экрана отобразится значок **зеленого** цвета  с комментарием «Соединение установлено».

Описание использования

ПО «Станция авторизации» используется для авторизации на Федеральном портале и загрузки ключа доступа к КИМ.

Контроль технической готовности

За день до экзамена в рамках контроля технической готовности пункта проведения экзамена (далее – ППЭ) к проведению экзамена необходимо выполнить авторизацию на Федеральном портале. Для авторизации на Федеральном портале следует выполнить следующие действия:

Шаг 1. Попросите члена ГЭК подключить персональный токен к рабочей станции в штабе ППЭ с доступом в Интернет.

Важно!

Дождитесь, пока токен определится операционной системой как устройство.

В результате появится поле для ввода пароля доступа к токenu члена ГЭК.

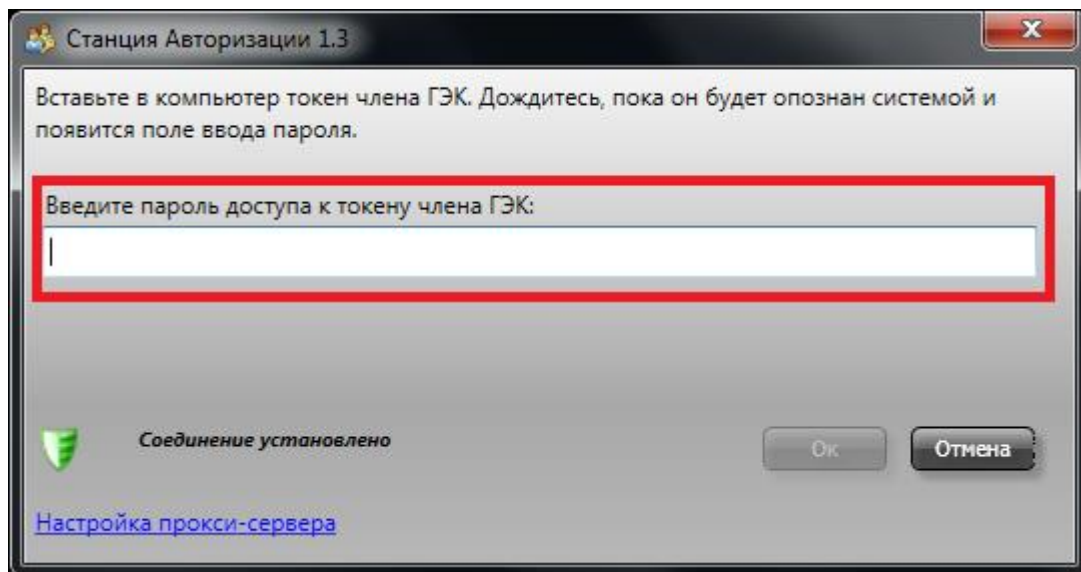


Рис. 3 Поле для ввода пароля доступа к токену члена ГЭК

Шаг 2. Попросите члена ГЭК ввести пароль доступа к токену и нажмите кнопку «Ок».

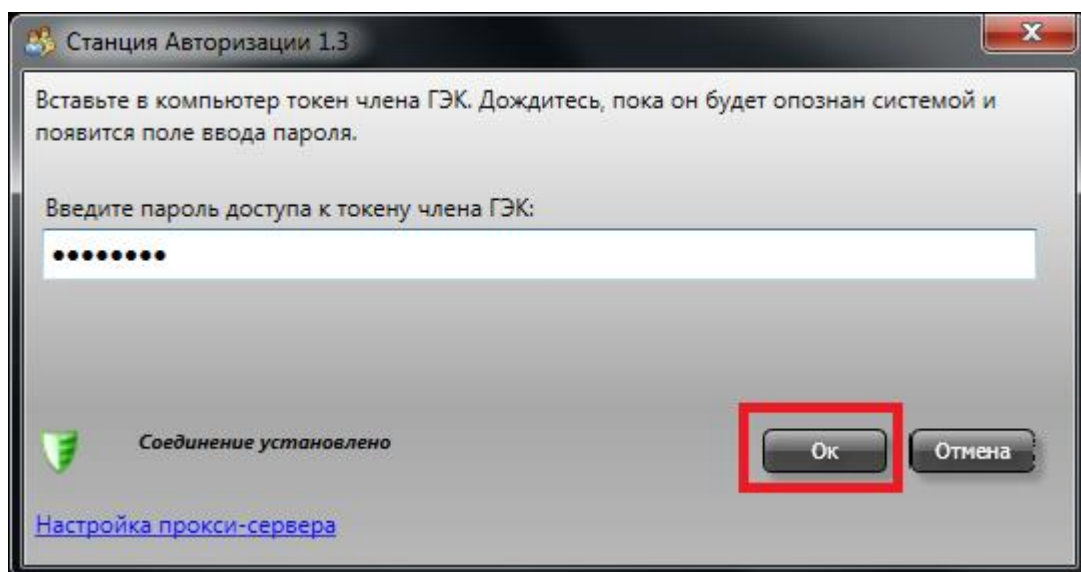


Рис. 4 Кнопка «Ок» для авторизации на Федеральном портале

В результате будет произведена попытка авторизации члена ГЭК на Федеральном портале и получен ответ от него.

- **Соединение с Федеральным порталом не установлено.**

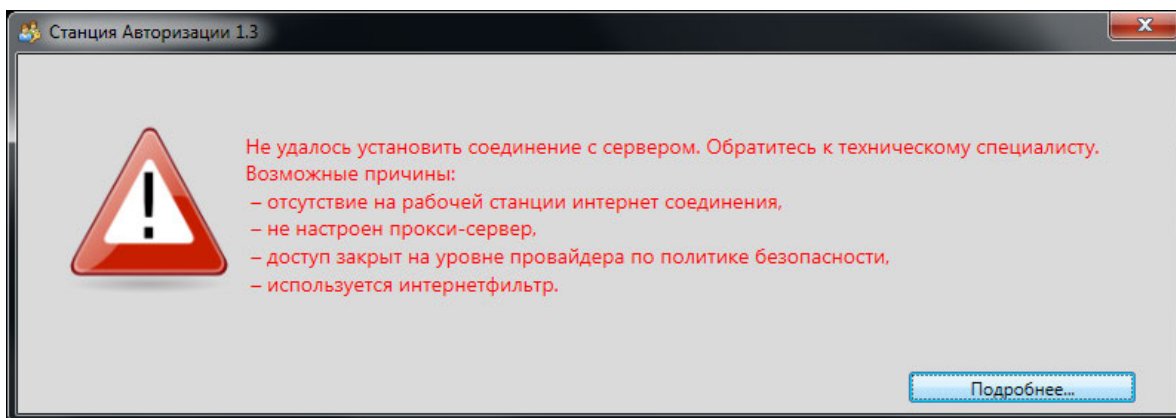


Рис. 5 Сообщение об отсутствии соединения с Федеральным порталом

Для просмотра подробных сведений об ошибке нажмите на кнопку «Подробнее...».

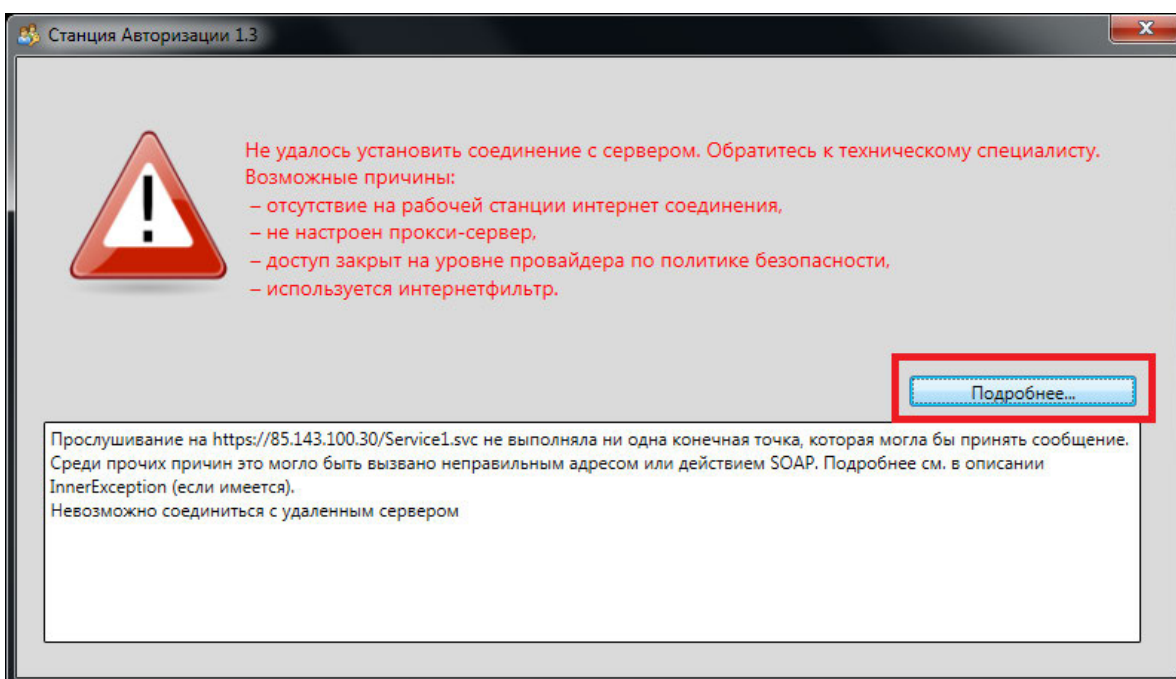


Рис. 6 Просмотр подробных сведений об ошибке

При передаче сведений об ошибке в региональный центр обработки информации (далее – РЦОИ) и на горячую линию следует передавать снимок экрана с сообщением об ошибке и текстом подробных сведений о ней, скопированным из области сообщения, открывшейся по кнопке «Подробнее».

В случае если было получено данное сообщение, следует проверить наличие на рабочей станции доступа к сети Интернет, настройки брандмауэра Windows и других сетевых экранов, использующихся на рабочей станции. IP-адрес Федерального портала «85.143.100.30» не должен блокироваться используемыми сетевыми экранами и интернет-провайдером.

Для проверки доступности и работоспособности Федерального портала также можно выполнить следующие действия:

1. Скопируйте в строку браузера следующий адрес и перейдите по нему:
<https://85.143.100.30/Service1.svc?singleWsd1>
2. В случае если появится сообщение об ошибках в сертификате безопасности сайта, все равно продолжите его открытие
3. В появившемся окне для авторизации укажите:
Логин: 1
Пароль: 1
В результате авторизации в окне браузера отобразится текст XML-файла.
4. После авторизации на сайте, проверка доступности портала считается успешно завершённой.

Важно!

Если удалось подключиться к Федеральному portalу через интернет-браузер, и получено сообщение об отсутствии доступа от ПО «Станция авторизации», необходимо сообщить об этом в РЦОИ.

- **Данные о сертификате члена ГЭК отсутствуют на Федеральном портале.**

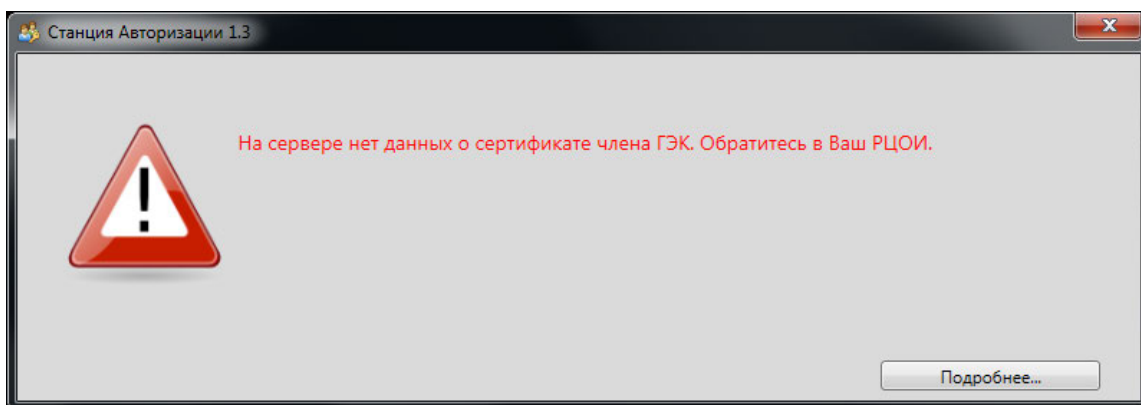


Рис. 7 Сообщение об отсутствии данных о сертификате члена ГЭК на Федеральном портале

Важно!

В случае если было получено сообщение об отсутствии данных о сертификате члена ГЭК на Федеральном портале, необходимо сообщить об этом в РЦОИ.

- **Ключ доступа к КИМ для члена ГЭК отсутствует на Федеральном портале.**

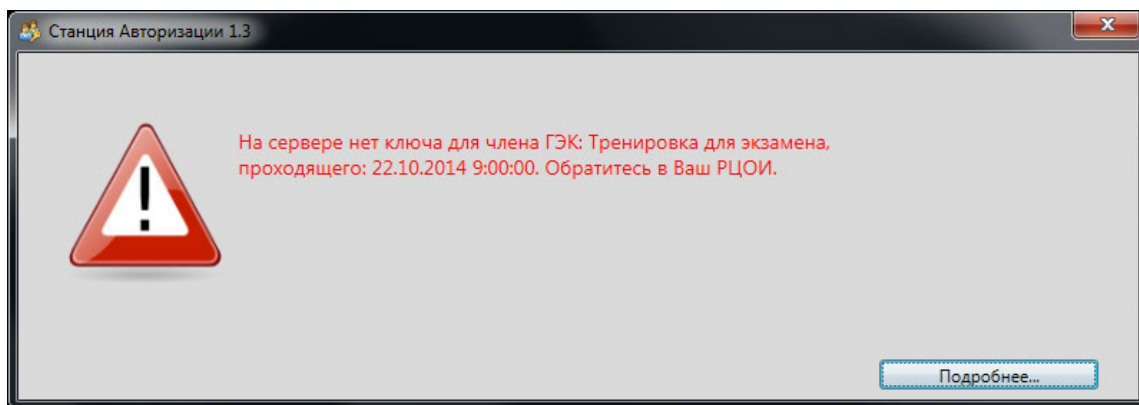


Рис. 8 Сообщение об отсутствии ключа доступа к КИМ для члена ГЭК на Федеральном портале

В случае если данное сообщение было получено в рамках контроля технической готовности ППЭ за день до экзамена, то на этом можно считать проверку доступа к Федеральному portalу успешно завершённой.

Скачивание ключа доступа к КИМ

В 9:30 по местному времени в день экзамена необходимо выполнить авторизацию на Федеральном портале и скачать ключ доступа к КИМ. Для этого следует выполнить следующие действия:

Шаг 1. Попросите члена ГЭК подключить персональный токен к рабочей станции в штабе ППЭ с доступом в Интернет.

Важно!

Дождитесь, пока токен определится операционной системой как устройство.

В результате появится поле для ввода пароля доступа к токenu члена ГЭК.

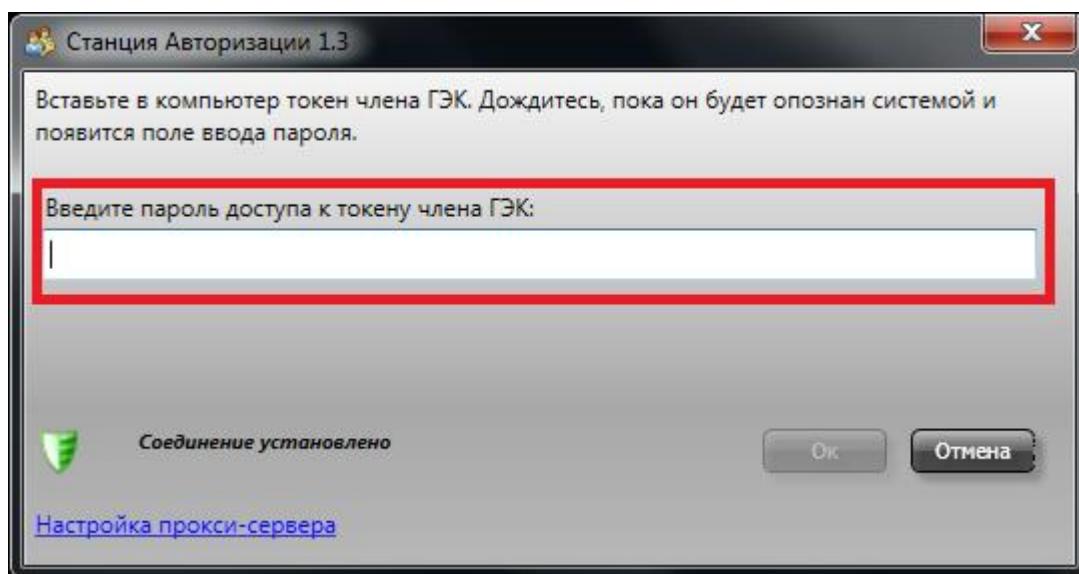


Рис. 9 Поле для ввода пароля доступа к токenu члена ГЭК

Шаг 2. Попросите члена ГЭК ввести пароль доступа к токену и нажмите кнопку «Ок».

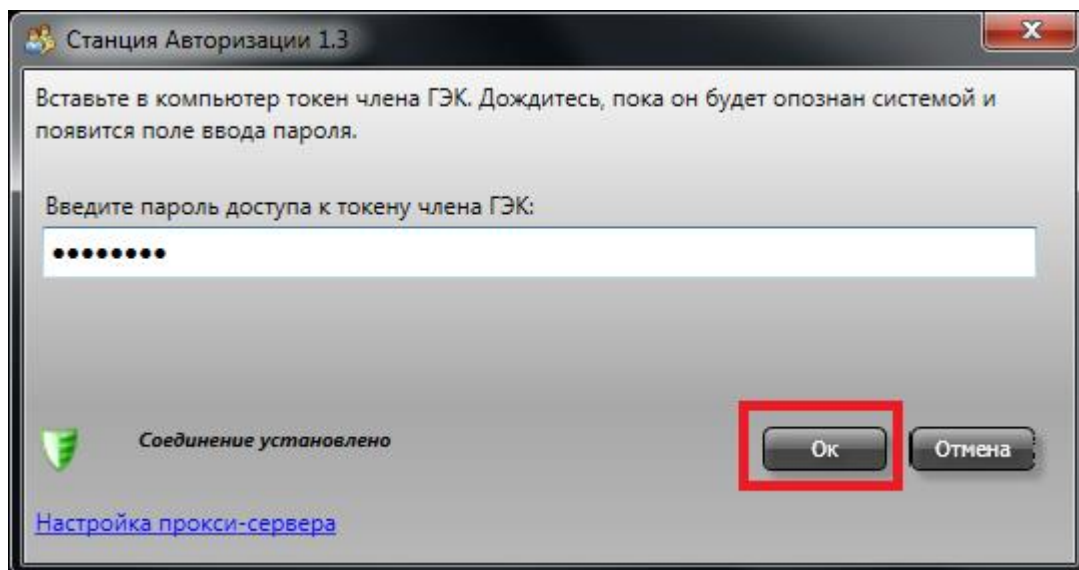


Рис. 10 Кнопка «Ок» для авторизации на Федеральном портале

В результате будет произведена попытка авторизации члена ГЭК на Федеральном портале и получен ответ от него.

- Соединение с Федеральным порталом не установлено.

Важно!

*При отсутствии доступа к Федеральному portalу в день экзамена проведите проверку доступности портала через интернет-браузер, описанную в разделе **Контроль технической готовности**. В случае отсутствия доступа к сети Интернет используйте резервный USB-модем.*

- Ключ доступа к КИМ для члена ГЭК отсутствует на Федеральном портале.

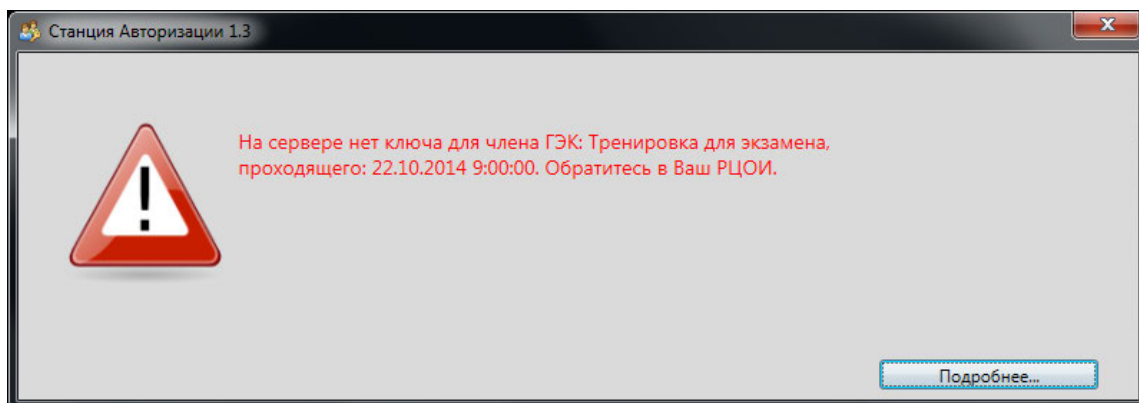


Рис. 11 Сообщение об отсутствии ключа доступа к КИМ для члена ГЭК на Федеральном портале

Важно!

В случае если в день экзамена после 9:30 по местному времени было получено сообщение об отсутствии ключа доступа к КИМ для члена ГЭК на Федеральном портале, необходимо сообщить об этом в РЦОИ.

– Доступ к ключу запрещен

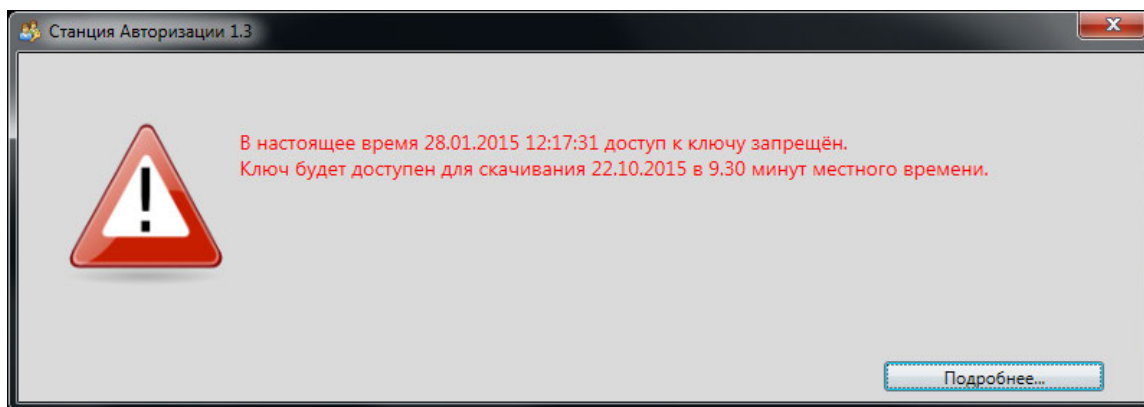


Рис. 12 Сообщение о запрете доступа к ключу

Данное сообщение говорит о том, что ключ доступа к КИМ для члена ГЭК успешно размещен на Федеральном портале, но станет доступен для скачивания в 9:30 по местному времени.

Важно!

В случае если в день экзамена после 9:30 по местному времени было получено сообщение о запрете доступа к ключу, необходимо сообщить об этом в РЦОИ.

Шаг 3. В случае успешной авторизации на Федеральном портале в день проведения экзамена автоматически начнется загрузка ключа доступа к КИМ. После завершения загрузки ключа доступа к КИМ появится диалоговое окно следующего вида:

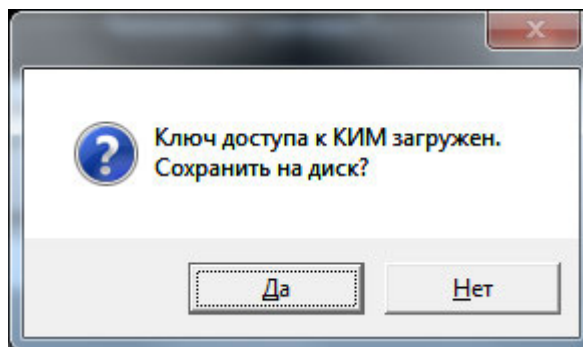


Рис. 13 Диалоговое окно для подтверждения сохранения ключа доступа к КИМ

Шаг 4. Нажмите кнопку «Да» для выбора директории, в которую следует сохранить загруженный ключ доступа к КИМ.

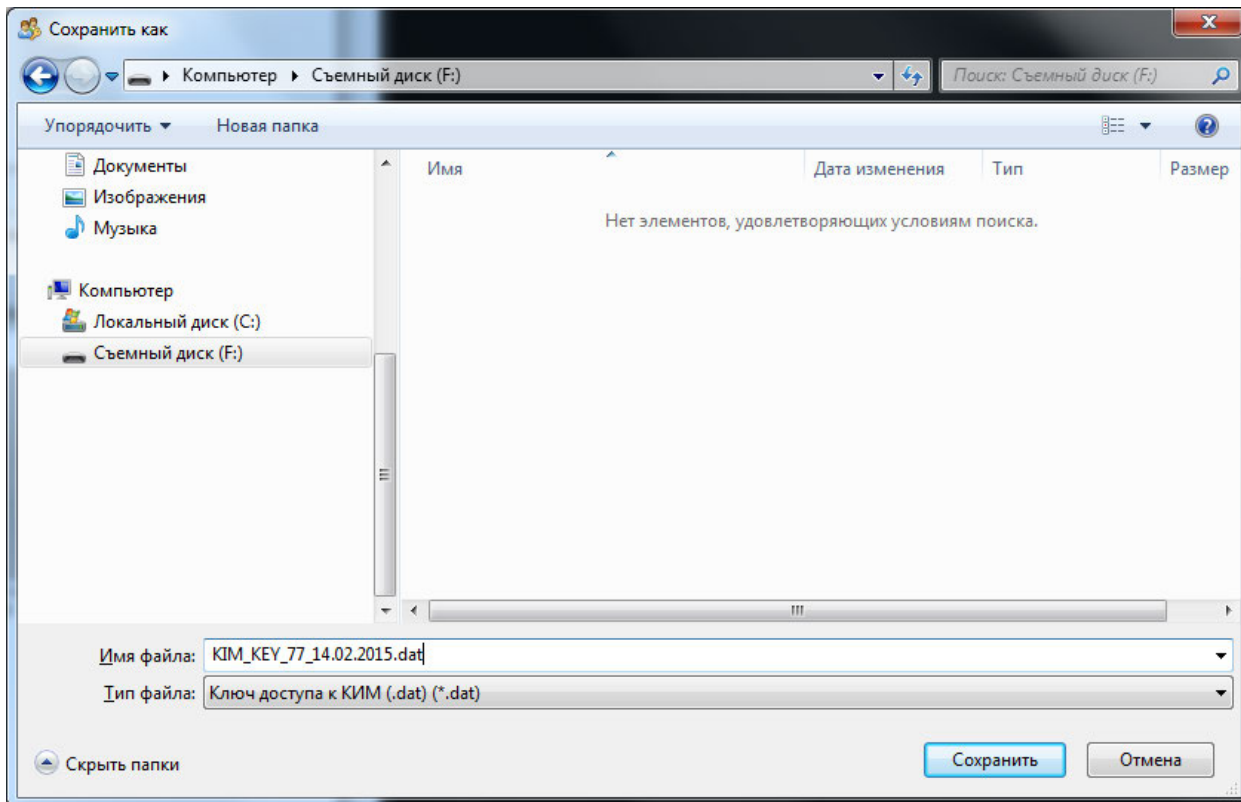


Рис. 14 Окно выбора директории для сохранения ключа доступа к КИМ

Шаг 5. Выберите директорию для сохранения ключа и нажмите кнопку «Сохранить».

В результате ключ будет сохранен и отобразится следующее информационное сообщение.

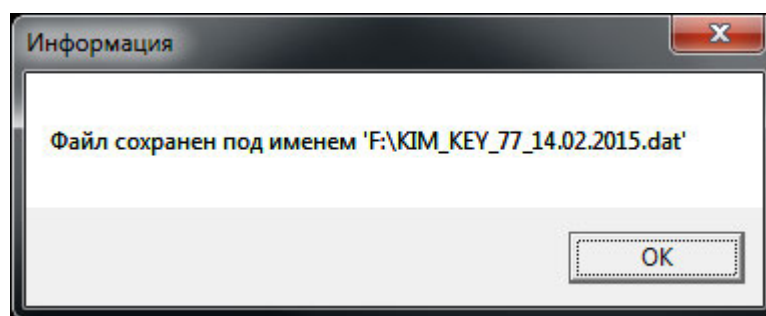


Рис. 15 Информационное сообщение об успешном сохранении ключа доступа к КИМ

После нажатия на кнопку «ОК» автоматически откроется директория с файлом скачанного ключа доступа к КИМ.

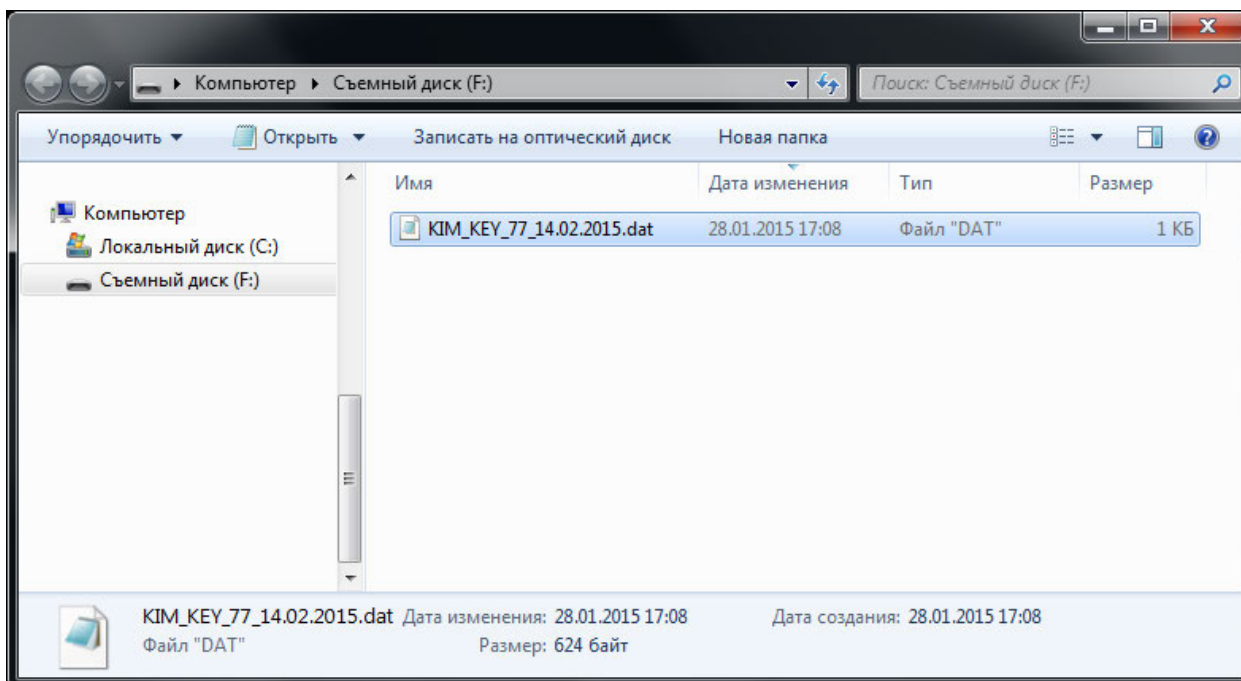


Рис. 16 Директория с файлом ключа доступа к КИМ, скачанного с Федерального портала

Завершение работы

Для завершения работы ПО «Станция авторизации» следует нажать на кнопку «Отмена» в нижней правой части окна или воспользоваться кнопкой «Закреть» (красный крестик в верхней правой части экрана).

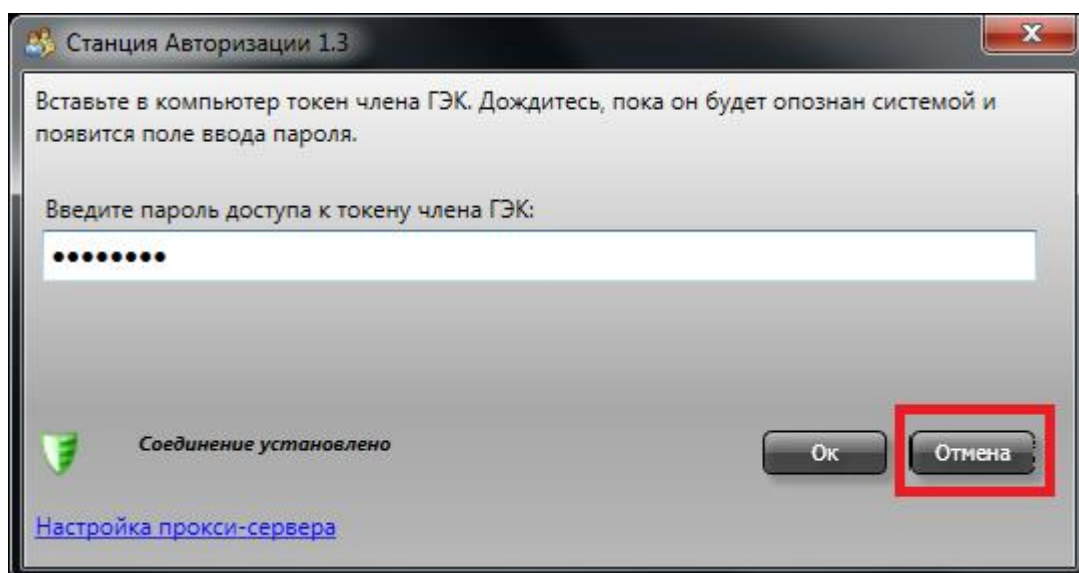


Рис. 17 Кнопка «Отмена» для завершения работы

Приложение. Типовые сообщения ПО «Станция авторизации»

При попытке авторизации на Федеральном портале могут быть получены сообщения, в зависимости от времени авторизации, означающие штатное состояние взаимодействия с Федеральным порталом или наличие ошибки. Ниже приведен перечень типовых сообщений при авторизации на Федеральном портале и рекомендации по их оценке.

Текст сообщения	Действия при получении сообщения	
	Контроль технической готовности (за день до экзамена)	День экзамена
Соединение с Федеральным порталом не установлено	<p>Нештатная ситуация. Нет связи с Федеральным порталом.</p> <p>Действия: Необходимо выяснить причину отсутствия соединения с порталом.</p>	<p>Нештатная ситуация. Нет связи с Федеральным порталом.</p> <p>Действия: Необходимо выяснить причину отсутствия соединения с порталом. В случае отсутствия интернета использовать резервный USB-модем.</p>
Данные о сертификате члена ГЭК отсутствуют на Федеральном портале.	<p>Нештатная ситуация. Сертификат данного члена ГЭК не был загружен в РИС Планирование ГИА и/или член ГЭК не был распределен на экзамен в ППЭ.</p> <p>Действия: Необходимо сообщить в РЦОИ.</p> <p>В РЦОИ необходимо проверить наличие сертификатов членов ГЭК и их назначение на экзамен в ППЭ, а также сообщить на горячую линию ЕГЭ.</p>	<p>Нештатная ситуация. Сертификат данного члена ГЭК не был загружен в РИС Планирование ГИА и/или член ГЭК не был распределен на экзамен в ППЭ.</p> <p>Действия: Необходимо использовать токен другого члена ГЭК, гарантированно назначенного на экзамен.</p>
Ключ доступа к КИМ для члена ГЭК отсутствует на Федеральном портале.	<p>Штатная ситуация. Сертификат данного члена ГЭК находится на портале, ключ доступа к КИМ отсутствует, т.к. будет размещен на портале в соответствии с регламентом.</p>	<p>До 9:00 по местному времени - штатная ситуация. Сертификат данного члена ГЭК находится на портале, ключ доступа к КИМ отсутствует, т.к. будет размещен на портале в соответствии с регламентом.</p>

	<p>Действия: Завершить работу ПО «Станция авторизации».</p>	<p>Действия: Подключиться к Федеральному portalу после 9:00 по местному времени для получения сообщения “Доступ к ключу запрещен», что позволит убедиться в наличии ключа доступа для данного члена ГЭК.</p> <p>Или</p> <p>Подключиться к Федеральному portalу после 9:30 по местному времени для скачивания ключа доступа.</p> <p>После 9:00 по местному времени – нештатная ситуация. Ключ отсутствует на Федеральном portalе.</p> <p>Действия: Убедиться в правильности текущего времени, сообщить в РЦОИ.</p> <p>В РЦОИ необходимо обратиться на горячую линию ЕГЭ.</p>
<p>Доступ к ключу запрещен</p>	<p>-</p>	<p>До 9:30 по местному времени - штатная ситуация. Сертификат данного члена ГЭК находится на portalе, ключ доступа к КИМ размещен на portalе в соответствии с регламентом.</p> <p>Действия: Подключиться к Федеральному portalу после 9:30 по местному времени</p> <p>После 9:30 по местному времени – нештатная ситуация. Ключ доступа размещен на portalе, но не может быть получен.</p> <p>Действия: Убедиться в правильности текущего времени, сообщить в РЦОИ.</p> <p>В РЦОИ необходимо обратиться на горячую линию ЕГЭ.</p>